



Camera di Commercio
Vicenza

MARZO 2023

IL MERCATO DEL LAVORO NELLA PROVINCIA DI VICENZA

Nel 2022 nella nostra provincia si registra il numero di occupati più alto di sempre con quasi 384.800 addetti e il numero più basso di disoccupati (13.682). Il tasso di occupazione è in crescita rispetto al 2021 e superiore sia al dato italiano che veneto, i tassi di disoccupazione e di inattività sono inferiori rispetto a quelli regionali e nazionali, fotografando una realtà economica in buona ripresa dopo gli anni della pandemia. Vicenza rimane tra le prime 10 province con il più basso tasso di disoccupazione e occupa la parte alta della classifica in quanto a tasso di occupazione. Fra i settori crescono a doppia cifra gli occupati nell'agricoltura, crescono invece decisamente meno nell'industria e nei servizi rimangono costanti. Cala il numero dei dipendenti mentre cresce fortemente quello degli indipendenti del 18,5%; si riduce di un punto percentuale il gender gap fra gli occupati.

Stabile a 58,2% in Italia il tasso di occupazione, con sempre un forte differenziale fra gli uomini (67,1%) e le donne (49,4%). In regione e in provincia i tassi invece crescono rispetto all'anno precedente e Vicenza sovraperforma sia il Veneto sia l'Italia attestandosi a 68,6% (era 66,6% nel 2021), superando il livello pre-pandemia, infatti nel 2019 era a 68,1% (il dato è il più elevato della serie storica fino alla media del 2022, anche se va precisato che l'Istat ha mutato il metodo di calcolo e ha ricostruito le serie a ritroso solo fino al 2018). In provincia si registra il più alto numero di occupati dall'inizio della serie storica (2004), con 384.794 addetti. Il tasso di occupazione maschile si attesta a più del 75% sia in Veneto che a Vicenza, quello femminile si ferma rispettivamente a 59,8% e 61,3%.

TASSO DI OCCUPAZIONE (15 - 64 ANNI) - VICENZA, VENETO E ITALIA - ANNO 2022			
Area	Maschi	Femmine	Totale
VICENZA	75,5	61,3	68,6
VENETO	75,7	59,8	67,8
ITALIA	67,1	49,4	58,2

Fonte : elaborazione Camera di Commercio di Vicenza su dati ISTAT

In Italia nel 2022 si registra un tasso di disoccupazione dell'8,1%, in diminuzione rispetto a 9,5% del 2021; anche in Veneto il tasso scende di quasi un punto percentuale passando da 5,3% a 4,2%. Pure a Vicenza il tasso di disoccupazione prosegue la discesa attestandosi al 3,5% dal 4,6% del 2021 (era 6,9% nel 2020). In particolare, fra gli uomini si raggiunge il 2,6% e fra le donne il 4,5%, mentre il tasso era rispettivamente di 3,8% e 5,7% nel 2021 e 5,4% e 8,9% nel 2020.

TASSO DI DISOCCUPAZIONE (15 - 64 ANNI) - VICENZA, VENETO E ITALIA - ANNO 2022			
Area	Maschi	Femmine	Totale
VICENZA	2,6	4,5	3,5
VENETO	3,3	5,3	4,2
ITALIA	7,1	9,4	8,1

Fonte : elaborazione Camera di Commercio di Vicenza su dati ISTAT

Il tasso di inattività in Italia si attesta a 34,5% con una sensibile differenza fra gli uomini (25,4%) e le donne (43,6%). Il dato è in diminuzione rispetto al 2021 (quando era a 35,5%) sia per gli uomini (26,4%) sia per le donne (44,6%). Nel Veneto l'inattività scende a 29,2% (donne 36,8% e uomini 21,6%): si tratta di un dato in diminuzione rispetto al 2021, quando era 30,6%, ma che non raggiunge il 28,4% del 2019. Vicenza anche in questo caso sovraperforma il Paese e la regione, in quanto l'inattività è pari al 29,0%, inferiore al rispettivo dato veneto (29,2%) e italiano (34,5%).

Grazie al numero di occupati più alto di sempre (384.794) e al più basso numero di disoccupati (13.682, -24,4% rispetto al 2021) si può affermare che l'occupazione berica sia in buona ripresa dopo gli anni difficili della pandemia.

TASSO DI INATTIVITA' (15 - 64 ANNI) - VICENZA, VENETO E ITALIA - ANNO 2022			
Area	Maschi	Femmine	Totale
VICENZA	22,5	35,7	29,0
VENETO	21,6	36,8	29,2
ITALIA	25,4	43,6	34,5

Fonte : elaborazione Camera di Commercio di Vicenza su dati ISTAT

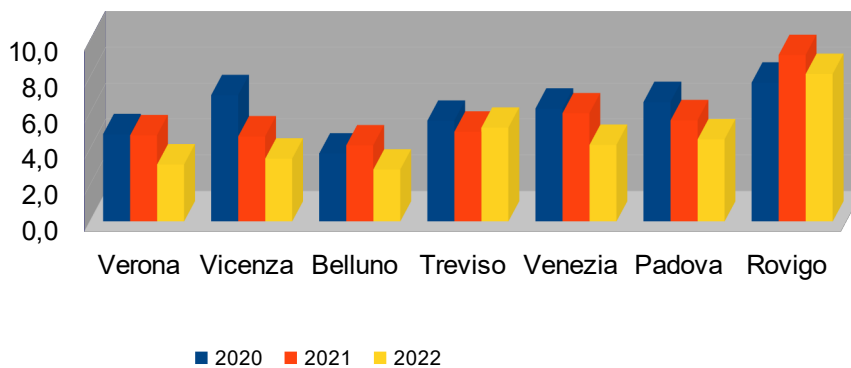
Guardando alla classifica regionale dei tassi, quello di disoccupazione mostra che solamente Belluno (2,9%) e Verona (3,2%) hanno un tasso minore di Vicenza (3,5%), a Rovigo si registra il più elevato con il 8,2% (seppur in calo dal 9,1% dell'anno precedente). Il tasso di inattività di Vicenza è il secondo più basso del Veneto (sempre dopo Belluno), anche se le differenze tra province sono relativamente contenute. Quanto al tasso di occupazione (68,6%), Vicenza è terza in regione dopo Belluno e Venezia.

TASSO DI DISOCCUPAZIONE - PROVINCE VENETE - ANNI 2018-2022

Territorio	2018	2019	2020	2021	2022
Verona	7,1	4,7	4,9	4,8	3,2
Vicenza	5,3	4,8	7,0	4,7	3,5
Belluno	4,4	3,9	3,8	4,2	2,9
Treviso	8,1	7,0	5,6	5,0	5,2
Venezia	6,6	6,1	6,3	6,0	4,3
Padova	6,0	5,9	6,6	5,6	4,6
Rovigo	7,0	8,3	7,7	9,2	8,2

Fonte : elaborazione Camera di Commercio di Vicenza su dati ISTAT

TASSO DI DISOCCUPAZIONE - PROVINCE VENETE - ANNI 2020, 2021, 2022



TASSO DI INATTIVITA' - PROVINCE VENETE - ANNI 2018-2022

Territorio	2018	2019	2020	2021	2022
Verona	28,4	26,8	28,7	30,0	29,5
Vicenza	29,1	28,4	31,5	30,0	29,0
Belluno	26,4	25,8	29,1	28,8	27,8
Treviso	27,4	29,1	29,2	28,2	30,3
Venezia	31,1	28,8	30,8	31,6	28,0
Padova	28,0	29	32,3	33,4	29,0
Rovigo	30,5	29,5	34,2	30,5	30,2

Fonte : elaborazione Camera di Commercio di Vicenza su dati ISTAT

TASSO DI OCCUPAZIONE - PROVINCE VENETE - ANNI 2018-2022					
Territorio	2018	2019	2020	2021	2022
Verona	66,5	69,8	67,9	66,6	68,3
Vicenza	67,2	68,1	63,7	66,6	68,6
Belluno	70,3	71,3	68,2	68,2	70,1
Treviso	66,7	66	66,9	68,2	66,1
Venezia	64,4	66,9	64,8	64,3	68,9
Padova	67,6	66,8	63,2	62,9	67,7
Rovigo	64,6	64,6	60,7	63,1	64,1

Fonte : elaborazione Camera di Commercio di Vicenza su dati ISTAT

TASSO DI OCCUPAZIONE - PROVINCE VENETE - ANNI 2020, 2021, 2022



Guardando invece la classifica di tutte le province italiane, per il tasso di occupazione Vicenza si colloca nella parte alta della classifica scalando ancora due gradini dal 25° al 23° posto; il gradino più alto del podio è anche per il 2022 detenuto da Bolzano con il 74,1% e la posizione più bassa a livello nazionale da Caltanissetta con il 35,8%. Per ciò che concerne il tasso di disoccupazione Vicenza, dopo essere entrata nel 2021 tra le migliori dieci, recupera ancora 2 posizioni e si attesta in settima posizione. La prima in classifica è Bolzano, con 2,3%, seguita da Belluno, Lecco, Pordenone, Verona e Bergamo; la provincia avente la maggiore disoccupazione rimane Messina con 21,5%. Per tasso di inattività, Vicenza col 29% è al 37° posto, più vicina al 23,5 % di Firenze prima in classifica che al 55,5% di Crotone.

TASSO DI OCCUPAZIONE DELLE PROVINCE ITALIANE - ANNO 2022

Pos.	Provincia	Tasso di occupazione	Pos.	Provincia	Tasso di occupazione
1	Bolzano	74,1	55	Macerata	65,3
2	Firenze	71,9	56	Sondrio	65,2
3	Bologna	71,6	57	Rimini	65,2
4	Parma	71,1	58	Ascoli Piceno	65,1
5	Modena	71,0	59	Torino	65,0
6	Cuneo	70,3	60	La Spezia	64,2
7	Forlì	70,3	61	Rovigo	64,1
8	Ravenna	70,2	62	Roma	63,6
9	Milano	70,1	63	Teramo	62,5
10	Belluno	70,1	64	Imperia	62,1
11	Trieste	69,8	65	Terni	61,0
12	Aosta	69,8	66	Massa	60,7
13	Monza e della Brianza	69,7	67	ITALIA	60,1
14	Arezzo	69,6	68	Rieti	58,4
15	Pesaro-Urbino	69,6	69	Viterbo	58,4
16	Trento	69,5	70	Cagliari	58,3
17	Mantova	69,5	71	Pescara	58,2
18	Grosseto	69,2	72	Isernia	58,1
19	Siena	69,0	73	L'Aquila	57,5
20	Udine	69,0	74	Brindisi	56,4
21	Venezia	68,9	75	Frosinone	56,2
22	Piacenza	68,8	76	Chieti	56,0
23	Vicenza	68,6	77	Latina	55,5
24	Prato	68,3	78	Sassari	54,6
25	Verona	68,3	79	Nuoro	54,6
26	Pordenone	68,0	80	Ragusa	54,0
27	Asti	67,9	81	Avellino	53,7
28	Pisa	67,8	82	Campobasso	53,6
29	Padova	67,7	83	Potenza	53,1
30	Lodi	67,7	84	Matera	53,0
31	Bergamo	67,6	85	Bari	52,7
32	Reggio Emilia	67,5	86	Sud-Sardegna	52,5
33	Novara	67,4	87	Oristano	51,4
34	Genova	67,4	88	Benevento	51,2
35	Varese	67,2	89	Lecce	49,1
36	Lucca	67,2	90	Salerno	47,9
37	Lecco	67,1	91	Barletta-Andria-Trani	47,5
38	Ancona	67,1	92	Catanzaro	47,0
39	Ferrara	67,0	93	Vibo Valentia	45,9
40	Como	66,9	94	Enna	45,4
41	Pavia	66,8	95	Taranto	44,7
42	Pistoia	66,8	96	Cosenza	44,4
43	Biella	66,4	97	Foggia	44,3
44	Verbano-Cusio-Ossola	66,3	98	Siracusa	44,1
45	Alessandria	66,2	99	Trapani	43,4
46	Perugia	66,2	100	Messina	43,3
47	Treviso	66,1	101	Caserta	42,2
48	Savona	66,1	102	Agrigento	41,9
49	Livorno	66,0	103	Palermo	41,4
50	Brescia	65,9	104	Reggio Calabria	41,3
51	Gorizia	65,8	105	Catania	40,7
52	Vercelli	65,8	106	Napoli	40,2
53	Fermo	65,4	107	Crotone	36,9
54	Cremona	65,3	108	Caltanissetta	35,8

Fonte: Camera di Commercio di Vicenza su dati ISTAT

TASSO DI DISOCCUPAZIONE DELLE PROVINCE ITALIANE - ANNO 2022					
Pos.	Provincia	Tasso di disoccupazione	Pos.	Provincia	Tasso di disoccupazione
1	Bolzano	2,3	55	Ascoli Piceno	7,0
2	Belluno	2,9	56	Potenza	7,0
3	Lecco	2,9	57	Alessandria	7,2
4	Pordenone	3,1	58	Perugia	7,3
5	Verona	3,2	59	Torino	7,4
6	Bergamo	3,4	60	Viterbo	7,5
7	Vicenza	3,5	61	Roma	7,5
8	Bologna	3,6	62	Benevento	7,7
9	Cuneo	3,7	63	Nuoro	7,8
10	Trento	3,8	64	Matera	7,8
11	Biella	3,9	65	Ancona	7,9
12	Forlì-Cesena	4,1	66	Asti	7,9
13	Brescia	4,1	67	La Spezia	8,2
14	Venezia	4,3	68	Rovigo	8,2
15	Monza e della Brianza	4,3	69	Italia	8,2
16	Reggio nell'Emilia	4,4	70	Ferrara	8,3
17	Mantova	4,4	71	Massa-Carrara	8,9
18	Fermo	4,4	72	Frosinone	9,0
19	Siena	4,5	73	L'Aquila	9,2
20	Padova	4,6	74	Bari	9,3
21	Varese	4,8	75	Imperia	9,5
22	Livorno	5,0	76	Latina	9,6
23	Pesaro e Urbino	5,0	77	Ragusa	9,9
24	Modena	5,1	78	Rieti	10,1
25	Savona	5,1	79	Isernia	10,1
26	Lodi	5,2	80	Sassari	10,3
27	Treviso	5,2	81	Barletta-Andria-Trani	11,0
28	Arezzo	5,3	82	Campobasso	11,1
29	Parma	5,4	83	Pescara	11,3
30	Cremona	5,4	84	Chieti	11,4
31	Valle d'Aosta	5,4	85	Enna	13,0
32	Ravenna	5,5	86	Lecce	13,1
33	Vercelli	5,5	87	Brindisi	13,1
34	Milano	5,5	88	Trapani	13,4
35	Verbano-Cusio-Ossola	5,9	89	Catanzaro	13,6
36	Gorizia	5,9	90	Taranto	13,6
37	Pavia	6,1	91	Oristano	13,6
38	Firenze	6,1	92	Cagliari	13,9
39	Grosseto	6,1	93	Reggio di Calabria	14,0
40	Pistoia	6,2	94	Avellino	14,0
41	Macerata	6,2	95	Vibo Valentia	14,4
42	Udine	6,3	96	Salerno	14,5
43	Trieste	6,3	97	Caserta	14,5
44	Prato	6,3	98	Siracusa	14,8
45	Teramo	6,3	99	Calabria	15,0
46	Piacenza	6,5	100	Cosenza	16,0
47	Como	6,6	101	Catania	16,3
48	Sondrio	6,6	102	Foggia	16,9
49	Novara	6,6	103	Crotone	17,2
50	Pisa	6,7	104	Palermo	18,0
51	Rimini	6,7	105	Agrigento	19,3
52	Terni	6,7	106	Caltanissetta	20,1
53	Lucca	6,8	107	Napoli	21,0
54	Genova	6,9	108	Messina	21,5

Fonte: Camera di Commercio di Vicenza su dati ISTAT

TASSO DI INATTIVITA' DELLE PROVINCE ITALIANE - ANNO 2022

Pos.	Provincia	Tasso di inattività	Pos.	Provincia	Tasso di inattività
1	Firenze	23,5	55	Vercelli	30,4
2	Bolzano	24,2	56	Livorno	30,5
3	Parma	24,9	57	Lecco	30,9
4	Modena	25,2	58	Biella	30,9
5	Trieste	25,5	59	Cremona	31,0
6	Bologna	25,7	60	Roma	31,2
7	Ravenna	25,8	61	Brescia	31,2
8	Milano	25,8	62	Imperia	31,4
9	Aosta	26,2	63	Fermo	31,6
10	Asti	26,3	64	Cagliari	32,4
11	Grosseto	26,3	65	Teramo	33,3
12	Piacenza	26,4	66	Massa	33,3
13	Udine	26,4	67	Pescara	34,4
14	Arezzo	26,5	68	ITALIA	34,5
15	Forlì	26,7	69	Terni	34,6
16	Pesaro-Urbino	26,8	70	Rieti	35,0
17	Ferrara	26,9	71	Brindisi	35,1
18	Cuneo	27,0	72	Isernia	35,4
19	Prato	27,1	73	L'Aquila	36,7
20	Ancona	27,2	74	Chieti	36,8
21	Monza e della Brianza	27,2	75	Viterbo	36,9
22	Mantova	27,3	76	Avellino	37,6
23	Pisa	27,3	77	Frosinone	38,2
24	Genova	27,6	78	Latina	38,6
25	Trento	27,7	79	Sassari	39,1
26	Siena	27,7	80	Campobasso	39,7
27	Novara	27,8	81	Ragusa	40,0
28	Belluno	27,8	82	Sud-Sardegna	40,2
29	Lucca	27,9	83	Oristano	40,5
30	Venezia	28,0	84	Nuoro	40,8
31	Como	28,4	85	Bari	41,9
32	Lodi	28,6	86	Matera	42,5
33	Perugia	28,7	87	Potenza	42,9
34	Alessandria	28,7	88	Lecce	43,6
35	Pistoia	28,9	89	Salerno	44,0
36	Pavia	28,9	90	Benevento	44,5
37	Vicenza	29,0	91	Messina	44,8
38	Padova	29,0	92	Catanzaro	45,6
39	Reggio Emilia	29,4	93	Vibo Valentia	46,4
40	Verona	29,5	94	Barletta-Andria-Trani	46,6
41	Varese	29,5	95	Foggia	46,7
42	Verbano-Cusio-Ossola	29,5	96	Cosenza	47,1
43	Torino	29,8	97	Enna	47,8
44	Pordenone	29,9	98	Agrigento	48,1
45	Gorizia	30,0	99	Taranto	48,3
46	Bergamo	30,0	100	Siracusa	48,3
47	La Spezia	30,0	101	Napoli	49,1
48	Ascoli Piceno	30,1	102	Palermo	49,6
49	Rimini	30,1	103	Trapani	49,9
50	Sondrio	30,2	104	Caserta	50,7
51	Rovigo	30,2	105	Catania	51,3
52	Treviso	30,3	106	Reggio Calabria	52,0
53	Savona	30,4	107	Caltanissetta	55,1
54	Macerata	30,4	108	Crotone	55,5

Fonte: Camera di Commercio di Vicenza su dati ISTAT

Il tasso di disoccupazione è al livello più basso dal 2018 (anno di cambio della metodologia di calcolo) per Italia, Veneto e Vicenza, e finalmente per l'occupazione si sono raggiunti e superati i livelli pre-pandemia; la provincia berica mostra un tasso di inattività (29%) inferiore a quello del 2019, a differenza di Veneto e Italia, di poco ancora superiori.

Analizzando il numero degli occupati e le variazioni rispetto al 2021, abbiamo già dato conto del primato raggiunto nel 2022 in termini assoluti dalla provincia berica (384.794 addetti, +2,7% sull'anno precedente); salvo Treviso, l'unica a registrare una decrescita occupazionale con -3,7%, tutte le altre province regionali segnano risultati positivi, con Venezia e Padova rispettivamente +7,3% e +7,6% di occupati in più. Complessivamente il Veneto segna +3,1% rispetto al 2021, pur non raggiungendo in termini assoluti i 2.153.658 del 2019.

Fra i singoli settori, si conferma anche nel 2022 l'ottima performance in provincia del settore agricolo: il numero di occupati raggiunge i 11.602 addetti, con +38,5% rispetto ai dodici mesi precedenti (la crescita era stata del 20,3% anche tra 2020 e 2021); i valori sono tuttavia contenuti rispetto agli altri settori (rappresentano infatti il 3% degli addetti totali), ma la provincia berica è in contro-tendenza rispetto al dato nazionale, dove gli addetti al settore agricolo diminuiscono del -4,2%. Aumentano nel 2022 anche gli occupati nell'industria del 3,5% (con una incidenza sul totale del 41,4%), rimangono sostanzialmente stabili gli addetti dei servizi, che pur impiegano il 55,6% del mercato del lavoro berico.

Per ciò che concerne invece gli inattivi, cioè chi non cerca attivamente un lavoro, solo a Treviso aumentano del 7,2%, mentre diminuiscono in tutte le altre province venete: in numeri assoluti diminuiscono maggiormente a Padova e Venezia, poi Belluno e Vicenza (-3,5%).

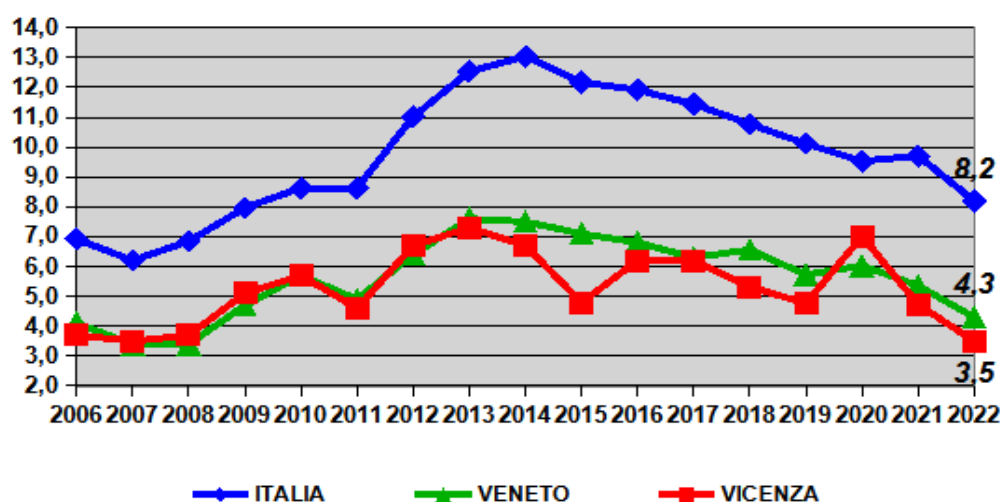
Anche il dato sui disoccupati segue il trend degli inattivi, con Treviso unica provincia che vede crescerne il numero, seppur di poche unità; tutte le altre province venete vedono una netta diminuzione dei disoccupati, Vicenza registra -33% calando in modo significativo da 18.102 a 13.682: in valore assoluto il numero di disoccupati in provincia è il più basso nella serie storica.

TASSO DI DISOCCUPAZIONE IN ITALIA, VENETO, VICENZA - ANNI 2012-2022*											
	2012	2013	2014	2015	2016	2017	2018	2019	2020	2021	2022
ITALIA	11,0	12,5	13,0	12,2	11,9	11,4	10,8	10,1	9,5	9,7	8,2
VENETO	6,4	7,6	7,5	7,1	6,8	6,3	6,6	5,7	6,0	5,4	4,3
VICENZA	6,7	7,3	6,7	4,8	6,2	6,2	5,3	4,8	7,0	4,7	3,5

Fonte: Camera di Commercio di Vicenza su dati ISTAT

*Tasso calcolato ai sensi del Regolamento europeo (UE) 2019/1700 e secondo le nuove stime Istat a partire dall'anno 2018 - il dato provinciale è ricalcolato a partire dal 2018

TASSO DI DISOCCUPAZIONE IN ITALIA, VENETO E PROVINCIA DI VICENZA - ANNI 2006-2022

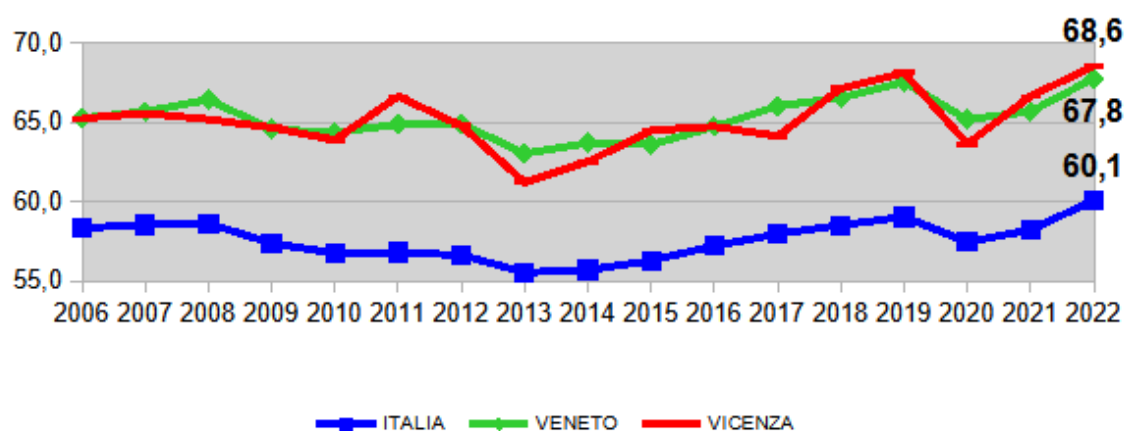


TASSO DI OCCUPAZIONE IN ITALIA, VENETO, VICENZA - ANNI 2012-2022*											
	2012	2013	2014	2015	2016	2017	2018	2019	2020	2021	2022
ITALIA	56,6	55,5	55,7	56,3	57,2	58,0	58,5	59,0	57,5	58,2	60,1
VENETO	64,9	63,1	63,7	63,6	64,7	66,0	66,6	67,5	65,2	65,7	67,8
VICENZA	64,8	61,2	62,5	64,5	64,8	64,2	67,2	68,1	63,7	66,6	68,6

Fonte: Camera di Commercio di Vicenza su dati ISTAT

*Tasso calcolato ai sensi del Regolamento europeo (UE) 2019/1700 e secondo le nuove stime Istat a partire dall'anno 2018

TASSO DI OCCUPAZIONE IN ITALIA, VENETO E VICENZA - ANNI 2006-2022



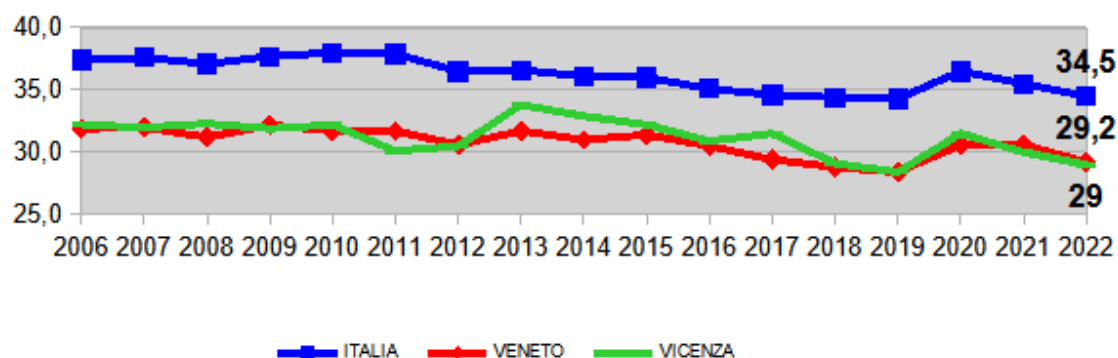
TASSO DI INATTIVITA' IN ITALIA, VENETO, VICENZA - ANNI 2012-2022*

	2012	2013	2014	2015	2016	2017	2018	2019	2020	2021	2022
ITALIA	36,5	36,6	36,1	36,0	35,1	34,6	34,4	34,3	36,5	35,5	34,5
VENETO	30,6	31,7	31,0	31,4	30,5	29,4	28,8	28,4	30,6	30,6	29,2
VICENZA	30,5	33,8	32,9	32,2	30,9	31,5	29,1	28,4	31,5	30,0	29,0

Fonte: Camera di Commercio di Vicenza su dati ISTAT

*Tasso calcolato ai sensi del Regolamento europeo (UE) 2019/1700 e secondo le nuove stime Istat a partire dall'anno 2018

TASSO DI INATTIVITA' - ITALIA, VENETO, PROVINCIA DI VICENZA - ANNI 2006-2022



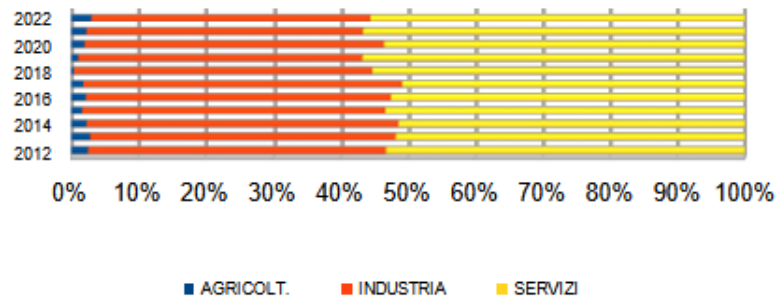
OCCUPATI PER SETTORE - ITALIA E PROVINCIA DI VICENZA - ANNI 2012-2022							
	2012	2013	2014	2015	2016	2017	
ITALIA							
AGRICOLT.	833.379	799.154	811.748	842.84	884.000	871.223	
INDUSTRIA	6.224.301	6001.84	5.993.407	5.975.631	5.944.913	5.986.346	
SERVIZI	15.508.291	15.389.542	15.473.762	15.646.283	15.928.924	16.165.389	
TOTALE	22.565.971	16.188.696	22.278.917	21.621.914	21.874.721	23.022.958	
VICENZA							
AGRICOLT.	9.216	9.847	8.116	5.864	8.009	6.548	
INDUSTRIA	164.130	160.173	166.033	165.487	167.350	173.282	
SERVIZI	197.579	182.941	184.253	196.281	194.083	186.193	
TOTALE	370.925	352.961	358.402	367.632	369.442	366.023	
	2018	2019	2020	2021	2022	% di ogni settore sul totale	Var. % 2021-2022
ITALIA							
AGRICOLT.	859.785	895.562	904.863	913.474	874.935	3,8%	-4,2%
INDUSTRIA	5.984.228	5.977.192	5.924.984	6.008.251	6.206.975	26,9%	3,3%
SERVIZI	16.114.717	16.236.651	15.555.410	15.632.231	16.017.480	69,3%	2,5%
TOTALE	22.958.730	23.109.405	22.385.257	22.553.955	23.099.390	100,0%	2,4%
VICENZA							
AGRICOLT.	1.433	3.912	6.964	8.378	11.602	3,0%	38,5%
INDUSTRIA	166.695	161.036	159.550	153.937	159.293	41,4%	3,5%
SERVIZI	208.244	216.371	192.117	212.297	213.898	55,6%	0,8%
TOTALE	376.372	381.319	358.631	374.612	384.793	100,0%	2,7%

Fonte: elaborazione Camera di Commercio di Vicenza su dati ISTAT

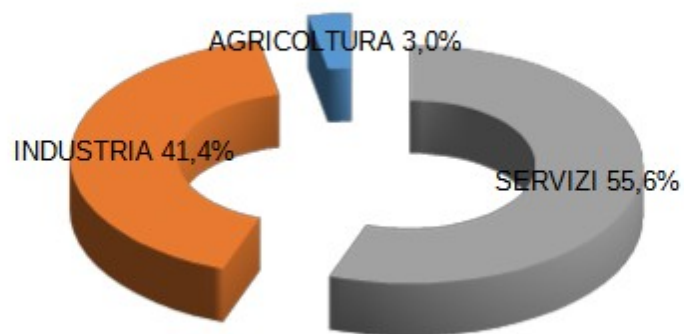
OCCUPATI NELLE PROVINCE VENETE - ANNI 2012-2022						
	2011	2012	2013	2014	2015	2017
Verona	395.545	391.484	409.222	394.001	399.481	403.299
Vicenza	370.925	352.961	358.402	367.632	369.441	366.022
Belluno	92.449	90.629	90.87	90.621	90.74	90.168
Treviso	383.536	373.166	377.209	375.3	381.895	393.076
Venezia	345.772	329.506	338.839	346.748	353.962	373.411
Padova	409.668	403.284	393.125	381.536	387.259	403.294
Rovigo	102.083	102.095	97.419	95.714	98.427	96.42
VENETO	2.099.978	2.043.125	1.974.216	1.676.252	1.990.465	2.029.270
	2018	2019	2020	2021	2022	Var. % 2021-2022
Verona	404.005	427.270	413.125	403.930	415.599	2,9%
Vicenza	376.373	381.320	358.631	374.612	384.794	2,7%
Belluno	90.170	91.564	86.708	85.809	87.497	2,0%
Treviso	384.733	380.587	386.219	391.366	378.153	-3,4%
Venezia	353.083	365.210	351.799	348.157	373.489	7,3%
Padova	417.530	410.271	387.860	383.770	412.905	7,6%
Rovigo	97.975	97.436	91.085	92.881	92.925	0,0%
VENETO	2.123.869	2.153.658	2.075.427	2.080.525	2.145.362	3,1%

Fonte: elaborazione Camera di Commercio di Vicenza su dati ISTAT

OCCUPATI: VARIAZIONE IN PERCENTUALE NELLA PROVINCIA DI VICENZA PER SETTORE ANNI 2012-2022



OCCUPATI NELLA PROVINCIA DI VICENZA PER SETTORE - ANNO 2022



INATTIVI NELLE PROVINCE VENETE - ANNI 2012-2022												
	2012	2013	2014	2015	2016	2017	2018	2019	2020	2021	2022	VAR. % 2021-2022
Verona	184.558	184.943	172.053	185.758	181.703	173.882	166.460	157.248	168.663	176.737	173.986	-1,6%
Vicenza	171.93	190.855	185.469	180.657	172.679	175.042	160.005	156.206	172.829	163.976	158.199	-3,5%
Belluno	37.552	37.025	35.255	35.391	34.079	34.484	33.094	32.089	35.940	35.252	33.796	-4,1%
Treviso	173.792	178.897	169.589	170.182	166.810	162.060	154.419	163.464	163.744	157.191	168.583	7,2%
Venezia	176.129	190.262	177.970	176.959	167.855	156.568	166.108	153.959	163.823	166.894	146.914	-12,0%
Padova	178.92	174.528	191.982	192.635	188.023	169.660	167.365	172.924	191.990	197.726	172.084	-13,0%
Rovigo	48.625	49.666	51.877	51.779	46.968	48.495	45.05	43.121	49.294	43.519	42.738	-1,8%
Veneto	620.656	1.006.176	984.195	993.361	958.117	920.191	847.451	879.011	946.283	941.295	896.301	-4,8%

Fonte: elaborazione Camera di Commercio di Vicenza su dati ISTAT

DISOCCUPATI NELLE PROVINCE VENETE - ANNI 2012-2022												
	2012	2013	2014	2015	2016	2017	2018	2019	2020	2021	2022	VAR. % 2021-2022
Verona	17.961	24.261	21.088	25.921	22.566	25.948	30.428	20.350	20.333	19.697	13.207	-32,9%
Vicenza	26.596	27.889	25.546	18.501	24.280	24.368	20.760	18.744	26.433	18.102	13.682	-24,4%
Belluno	5.966	6.869	7.350	5.746	6.002	4.828	4.097	3.685	3.368	3.781	2.525	-33,2%
Treviso	24.105	29.532	34.344	31.426	28.722	23.321	33.556	28.353	22.220	20.121	20.363	1,2%
Venezia	32.419	32.106	35.344	26.699	26.468	18.777	24.274	23.104	23.172	22.262	16.482	-26,0%
Padova	26.956	37.752	33.387	39.455	33.738	37.625	25.728	24.952	27.143	22.450	19.315	-14,0%
Rovigo	10.314	9.440	9.999	8.881	9.327	8.743	7.224	8.646	7.501	9.222	8.459	-8,3%
Veneto	144.317	167.849	167.058	156.629	151.103	143.610	146.067	127.834	130.170	115.635	94.033	-18,7%

Fonte: elaborazione Camera di Commercio di Vicenza su dati ISTAT

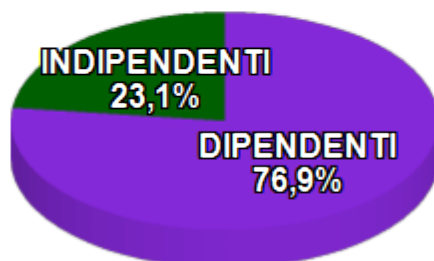
Fra i 384.793 occupati vicentini, il 76,9% è rappresentato dai dipendenti (era 80% nel 2021), una ripartizione abbastanza in linea con il dato nazionale. Ma mentre i dipendenti complessivamente diminuiscono del -1,2% in provincia attestandosi a 296.046 unità, gli indipendenti segnano un altro consistente aumento con +18,5% (era stato +6,5% nel 2021), quando a livello nazionale gli scostamenti sono contenuti a +2,8% per i dipendenti e +1,1% per gli indipendenti. A sottolineare il carattere imprenditoriale della nostra provincia, si osserva come in dieci anni gli indipendenti sono cresciuti di +8,5%, contro la diminuzione a livello nazionale di -11,5 punti percentuali.

La suddivisione degli occupati per genere evidenzia un differenziale simile in Italia, in Veneto e a Vicenza, dove la quota degli occupati maschi oscilla fra il 56,7 e il 57,8%, mentre quella delle femmine fra il 42,2 e il 43,3%. Rispetto al 2021, nel 2022 il gender gap in provincia diminuisce di un punto percentuale.

OCCUPATI DIPENDENTI E INDIPENDENTI - ITALIA E PROVINCIA DI VICENZA - ANNI 2012-2022												
Occupati	2012	2013	2014	2015	2016	2017	2018	2019	2020	2021	2022	VAR. % 2021-2022
ITALIA												
Dipendenti	16.945.185	16.682.497	16.780.198	16.987.649	17.310.450	17.680.955	17.691.951	17.847.719	17.356.800	17.630.018	18.123.429	2,8%
Indipendenti	5.620.786	5.508.038	5.498.719	5.477.105	5.447.388	5.342.004	5.266.779	5.261.685	5.028.457	4.923.937	4.975.960	1,1%
TOTALE	22.565.971	22.190.535	22.278.917	22.464.754	22.757.838	23.022.959	22.958.730	23.109.404	22.385.257	22.553.955	23.099.389	2,4%
PROVINCIA DI VICENZA												
Dipendenti	289.166	273.461	278.219	284.921	285.435	287.562	300.030	297.850	281.315	299.729	296.046	-1,2%
Indipendenti	81.759	79.500	80.183	82.710	84.007	78.460	76.342	84.326	77.316	74.883	88.748	18,5%
TOTALE	370.925	352.961	358.402	367.631	369.442	366.022	376.372	384.236	358.631	374.612	384.794	2,7%
ITALIA												
Dipendenti	75,1%	75,2%	75,3%	75,6%	76,1%	76,8%	77,1%	77,2%	77,5%	78,2%	78,5%	
Indipendenti	24,9%	24,8%	24,7%	24,4%	23,9%	23,2%	22,9%	22,8%	22,5%	21,8%	21,5%	
TOTALE	100,0%	100,0%	100,0%	100,0%	100,0%	100,0%	100,0%	100,0%	100,0%	100,0%	100,0%	
PROVINCIA DI VICENZA												
Dipendenti	78,0%	77,5%	77,6%	77,5%	77,3%	78,6%	79,7%	77,5%	78,4%	80,0%	76,9%	
Indipendenti	22,0%	22,5%	22,4%	22,5%	22,7%	21,4%	20,3%	21,9%	21,6%	20,0%	23,1%	
TOTALE	100,0%	100,0%	100,0%	100,0%	100,0%	100,0%	100,0%	100,0%	100,0%	100,0%	100,0%	

Fonte: elaborazione Camera di Commercio di Vicenza su dati ISTAT

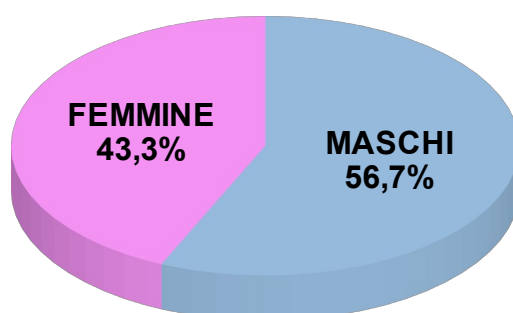
OCCUPATI DIPENDENTI E INDIPENDENTI IN PROVINCIA DI VICENZA - ANNO 2022



OCCUPATI PER GENERE - ITALIA, VENETO E VICENZA - ANNI 2021 E 2022						
Valori assoluti						
	2021			2022		
	maschi	femmine	totale	maschi	femmine	totale
Italia	13.043.604	9.510.352	22.553.955	13.350.191	9.749.198	23.099.389
Veneto	1.180.769	899.756	2.080.525	1.216.827	928.534	2.145.361
Vicenza	216.280	158.333	374.612	218.166	166.628	384.794
% sul totale						
	2021			2022		
	maschi	femmine	totale	maschi	femmine	totale
Italia	57,8%	42,2%	100,0%	57,8%	42,2%	100,0%
Veneto	56,8%	43,2%	100,0%	56,7%	43,3%	100,0%
Vicenza	57,7%	42,3%	100,0%	56,7%	43,3%	100,0%

Fonte: Camera di Commercio di Vicenza su dati ISTAT

OCCUPATI NELLA PROVINCIA DI VICENZA PER GENERE - ANNO 2022



GLOSSARIO

Forze di lavoro: insieme delle persone occupate e disoccupate.

Occupati: comprendono le persone tra 15 e 89 anni che nella settimana di riferimento:

- hanno svolto almeno un'ora di lavoro in una qualsiasi attività che preveda un corrispettivo monetario o in natura;
- hanno svolto almeno un'ora di lavoro non retribuito nella ditta di un familiare nella quale collaborano abitualmente;
- sono assenti dal lavoro (ad esempio, per ferie o malattia). I dipendenti assenti dal lavoro sono considerati occupati se l'assenza non supera tre mesi, oppure se durante l'assenza continuano a percepire almeno il 50% della retribuzione. Gli indipendenti assenti dal lavoro, ad eccezione dei coadiuvanti familiari, sono considerati occupati se, durante il periodo di assenza, mantengono l'attività. I coadiuvanti familiari sono considerati occupati se l'assenza non supera tre mesi.

Disoccupati: persone non occupate tra i 15 e i 74 anni che:

- hanno effettuato almeno un'azione attiva di ricerca di lavoro nelle quattro settimane che precedono la settimana di riferimento e sono disponibili a lavorare (o ad avviare un'attività autonoma) entro le due settimane successive;
- oppure, inizieranno un lavoro entro tre mesi dalla settimana di riferimento e sarebbero disponibili a lavorare (o ad avviare un'attività autonoma) entro le due settimane successive, qualora fosse possibile anticipare l'inizio del lavoro.

Inattivi: persone che non fanno parte delle forze di lavoro, ovvero quelle non classificate come occupate o in cerca di occupazione (disoccupate).

Tasso di occupazione: rapporto tra gli occupati e la corrispondente popolazione di riferimento.

Tasso di disoccupazione: rapporto tra le persone in cerca di occupazione e le corrispondenti forze di lavoro.

Tasso di inattività: rapporto tra gli inattivi e la corrispondente popolazione di riferimento.

*A cura dell'Ufficio Studi, Statistica e Ricerca Economica della
Camera di Commercio di Vicenza*

Per informazioni

Ufficio Studi, Statistica e Ricerca Economica
Camera di Commercio di Vicenza
studi@vi.camcom.it