



NEL 2018 IL BILANCIO DEMOGRAFICO DELLA PROVINCIA DI VICENZA CONFERMA IL PROCESSO DI DENATALITA' IN ATTO

Il bilancio demografico nazionale segnala un arretramento della popolazione residente e il saldo naturale è negativo

L'Italia è in pieno declino demografico: lo certifica l'ISTAT nel suo Report sul Bilancio demografico del 2018.

A fine 2018 la popolazione si attesta a quota 60.359.546 residenti con una riduzione di 124.427 unità su base annua (-0,2%). Il ripiegamento è iniziato nel 2015 ed ha portato ad una contrazione di oltre 400 mila residenti.

Il cedimento è completamente riconducibile alla popolazione italiana che si contrae di 255 mila residenti e si porta a 55 milioni e 104 mila persone; in 4 anni il decremento dei cittadini italiani è quantificabile in 677 mila unità. Se si considera che in tale orizzonte temporale vi sono stati circa 638 mila acquisizioni di cittadinanza si comprende che al netto dei "nuovi italiani" le dimensioni dell'arretramento sarebbero state assai più consistenti: 1 milione e 300 mila unità.

Il declino demografico peraltro è contenuto dall'aumento dei cittadini stranieri: al 31 dicembre 2018 essi sono 5.255.503, ovvero 11 mila in più in ragione di anno (+2,2%) e una quota dell'8,7% sull'intera popolazione italiana.

La popolazione straniera si addensa prevalentemente nel Nord e nel Centro dove la quota sul totale dei residenti supera i 10 punti percentuali.

Nel 2018 il saldo naturale è negativo: -193 mila unità ed è negativo anche il tasso di crescita naturale: -3,2 per mille. Il tasso di natalità è pari al 7,3 per mille.

Nel 2018 le nascite calano di 18 mila unità (-4,0%), ma la contrazione delle nascite continua dal 2008. Attualmente la quota di stranieri nata in Italia è pari al 14,8% del totale delle nascite.

I decessi sono 633 mila ovvero 15 mila in meno su base annua. Il tasso di mortalità è pari al 10,5 per mille.

Il nostro Paese sta diventando sempre meno attrattivo: lo attesta inequivocabilmente il duplice fenomeno della diminuzione delle iscrizioni in anagrafe dall'estero che continua da qualche anno (-3,2% rispetto al 2017 a quota 332 mila unità) e

dell'aumento delle cancellazioni dall'anagrafe per l'estero pari nel 2018 a 157 mila, cioè 2 mila in più su base annua sicchè il saldo migratorio permane in territorio positivo ma si è ridotto a 175 mila unità. In ripiegamento l'entità dei cittadini stranieri che si trasferiscono all'estero (-0,8%) e in crescita il numero dei cittadini italiani che emigrano (+1,9%) una parte dei quali sono italiani di origine straniera. I saldi migratori per l'estero evidenziano un risultato negativo per gli italiani (-70 mila) e positivo per gli stranieri (+245 mila).

Il movimento migratorio interno ha interessato più di 1 milione e 350 mila persone confermando la tradizionale direttrice di trasferimento Sud-Nord.

In calo (-23% a quota 113 mila) rispetto al 2017 le acquisizioni di cittadinanza italiana; complessivamente gli italiani per acquisizione di cittadinanza sono 1 milione e 340 mila.

L'Italia si contraddistingue per il carattere multietnico della sua popolazione straniera: le nazionalità sono ben 196; tra tutte le provenienze spicca la romena (1 milione e 207 mila persone), l'albanese (441 mila), la marocchina (423 mila), la cinese (300 mila) e l'ucraina (239 mila) che insieme totalizzano quasi metà del totale.

Il trend discendente della popolazione residente nella provincia di Vicenza indica un declino demografico

Dal 2013 in poi la popolazione della provincia di Vicenza si sta progressivamente riducendo: il declino demografico berico riverbera dunque l'analogo fenomeno in atto a livello nazionale: nel 2018 la popolazione vicentina si attesta a quota 862.418 con una contrazione dello 0,1% su base annua e dello 0,9% rispetto al 2013.

Come accade su scala nazionale la flessione della popolazione berica è interamente ascrivibile alla componente italiana che passa da 781.262 a 779.600 unità (-0,2%), mentre la popolazione straniera si irrobustisce dell'1,1% (da 81.942 a 82.818 unità).

In valore assoluto la popolazione residente complessiva diminuisce di 786 persone (saldo totale) esito di -1.662 italiani e +876 stranieri.

Si consolida il fenomeno della denatalità: il saldo naturale continua ad essere negativo. La “crisi demografica” mina gli equilibri della nostra società. Il saldo migratorio diventa positivo

Il saldo del movimento naturale (differenza tra nati e morti) continua il suo cammino in territorio negativo: fino al 2014 il saldo si è mantenuto positivo con un picco di +2.165 residenti nel 2006, poi è iniziato un percorso involutivo: -79 nel 2014, -1.119 nel 2015, -1.014 nel 2016, -1.677 nel 2017. Nel 2018 le nascite sono state 6.452 e i decessi 8.238 e quindi il saldo naturale ha accentuato il processo di denatalità: -1.786.

Continuano il processo di ripiegamento della numerosità delle nascite (erano 6.534 nel 2017: -1,3%) e anche il processo di incremento dei decessi (erano 8.211 nel 2017: +0,3%). Si pensi che i nati nel 2012 erano 8.159 e i decessi 7.683).

Il trend di lievitazione dei decessi è conseguenza del progressivo invecchiamento della popolazione ed è un fenomeno ormai consolidato ma con qualche oscillazione perché alcune variabili esogene possono condizionarne l'andamento quali le condizioni climatiche sfavorevoli e l'intensità e la diffusione delle epidemie influenzali.

Il fenomeno della denatalità ha una eziologia varia per l'intersecarsi di fattori strutturali, culturali, economici e sociali:

1) L'ISTAT sottolinea la rilevanza di motivi strutturali legati sia all'assottigliamento della platea delle potenziali madri perché sono uscite dall'età riproduttiva le consistenti fasce di donne nate ai tempi del *baby boom* sia all'entrata in età riproduttiva di generazioni meno numerose per il consolidato decremento di nascite iniziato a metà degli anni Settanta

2) Sotto il profilo culturale e comportamentale i vincoli e le aspirazioni professionali e la prevalenza dei bisogni di realizzazione personale riducono la centralità della vita familiare e l'importanza della genitorialità e inducono a privilegiare stili di vita “child-free” con estensione della pratica della mancanza volontaria di figli.

3) La crisi economica genera precarietà nella collocazione professionale e insicurezza e labilità reddituale rendendo difficoltose le pianificazioni familiari di lungo periodo e inducendo il differimento della genitorialità o addirittura la sua rinuncia quale strategia difensiva in una situazione in cui aumentano gli oneri economici in funzione del protrarsi della permanenza dei giovani a carico della famiglia per esigenze di studio o per la difficoltà di reperire una occupazione.

4) Infine a livello sociale la dilazione del consolidamento dei rapporti di coppia determina un differimento della scelta di procreare e la maggiore partecipazione femminile al mercato del lavoro se da un lato assicura una integrazione reddituale dall'altro disincentiva la genitorialità in un contesto

peraltro di insufficienza di politiche e servizi - es.: asili nido, doposcuola, orari aziendali - finalizzati a conciliare tempi di vita e tempi di lavoro.

Anche Vicenza dunque è coinvolta nel più generale processo di declino demografico, un fenomeno pericoloso perché l'invecchiamento della popolazione vulnera la sostenibilità del Welfare previdenziale e l'assottigliamento del capitale umano produce effetti negativi in materia di innovazione, imprenditorialità, immigrazione, disponibilità di forza lavoro, adeguamento dei modelli formativi. La procreazione non è mai un fatto solo privato, ma anche un fatto sociale: la crisi demografica rischia di essere tanto minacciosa e grave quanto non percepita dall'opinione pubblica e dai policy makers.

Il saldo migratorio dopo qualche anno diventa positivo: le 1.000 unità sono l'esito di 31.338 iscrizioni (24.579 da altri comuni, 5.306 dall'estero e 1.453 altri iscritti) e 30.338 cancellati (24.116 per altri comuni, 3.434 per l'estero e 2.788 altri cancellati).

La somma del saldo migratorio (+1.000 unità) e del saldo del movimento naturale (-1.786) permette di ottenere già citato saldo totale pari -786 individui.

Tassi demografici: il tasso di natalità berico è superiore a quello nazionale e il tasso di mortalità è inferiore; il tasso di crescita naturale è negativo, ma in misura comparativamente minore rispetto al valore medio italiano; anche il tasso di crescita totale è preceduto dal segno “ - “.

Dopo un lungo processo di allineamento del tasso di natalità (rapporto tra il numero dei nati vivi e l'ammontare medio della popolazione residente moltiplicato per 1.000) della provincia di Vicenza con quello delle dimensioni territoriali regionale e nazionale nel 2018 esso torna a marcare una asimmetria: il valore berico di 7,5 per mille è superiore a quelli veneto (7,2) e italiano (7,3).

Il tasso di mortalità (ovvero i decessi rapportati alla popolazione residente moltiplicato per mille) vicentino (9,5) è inferiore a quello veneto (10,0) e italiano (10,5).

Il tasso di crescita naturale (rapporto tra il saldo naturale dell'anno e la popolazione media moltiplicato per mille) è pari a -2,1 (contro -3,2 dell'Italia).

Il saldo migratorio totale è pari a 1,2 tanto a Vicenza quanto in Italia. Il tasso di crescita totale (rapporto tra il saldo totale dell'anno e la popolazione media moltiplicato per mille) è negativo (-0,9 contro -2,2 nel 2017, -2,6 nel 2016 e -2,8 nel 2015) versus -2,0 in Italia.

Gli indicatori demografici di struttura (fasce di età, indici di dipendenza strutturale, di dipendenza anziani, di vecchiaia, età media

della popolazione) segnalano univocamente i processi di invecchiamento della popolazione

Per quanto afferisce agli indicatori demografici di struttura, i dati sono relativi al 1° gennaio 2018. Il complesso di questi indicatori da conto del progressivo invecchiamento della popolazione:

1) Innanzitutto la ripartizione della popolazione per fasce di età sottolinea un assottigliamento del segmento 0-14 anni (14,8% nel 2015, 14,6% nel 2016, 14,3% nel 2017 e 14,0% nel 2018), una stabilità dell'area compresa tra i 15 ed i 64 anni (64,4%) e un aumento della fascia più anziana (oltre 64 anni): 20,5% nel 2015, 20,9% nel 2016, 21,3% nel 2017 e 21,6% nel 2018

2) In secondo luogo l'indice di dipendenza strutturale - che esprime il rapporto tra la popolazione in età non attiva (0-14 anni e 65 anni e più) e la popolazione in età attiva (15-64 anni) moltiplicato per 100 - continua il processo espansivo portandosi a 55,3 (54,5 nel 2015, 54,9 nel 2016 e 55,2 nel 2017) inferiore di 8 decimi di punto al valore nazionale; si amplia dunque la quota di individui privi di autonomia - ragazzi e anziani - di cui la popolazione attiva deve occuparsi: cresce il carico sociale per la popolazione attiva.

3) In terzo luogo l'indice di dipendenza degli anziani (rapporto tra la popolazione di 65 anni e più e la popolazione in età attiva 15-64 anni moltiplicato per 100) per quanto inferiore alla media nazionale (35,2) è innestato in sentiero accrescitivo: 31,7 nel 2015, 32,3 nel 2016, 33,0 nel 2017 e 33,5 nel 2018.

4) In quarto luogo l'indice di vecchiaia (espressivo del rapporto tra la popolazione di 65 anni e più e quella 0-14 anni moltiplicato per 100) si attesta a quota 154 a confermare il trend espansivo (138,5 nel 2015, 143,4 nel 2016 e 148,8 nel 2017), valore tuttavia inferiore di quasi 15 punti alla media italiana.

5) L'età media della popolazione cresce di un punto nel quadriennio 2015-2018 portandosi a 44 anni e 6 mesi (45,2 in Italia).

Qualche altro dato - riferito al 2017 - completa il quadro delle informazioni strutturali:

a) La speranza di vita alla nascita è nel Vicentino per gli uomini di 81,5 anni (81,3 nel 2016) e di 85,7 anni per le donne (86,1 nel 2016), valori leggermente superiori al valore medio italiano: 80,6 anni i maschi e 84,9 anni le femmine.

b) Il numero medio di figli per donna: nella provincia berica nel 2017 sono 1,37 (da 1,5 nel 2004 e 1,39 l'anno precedente) contro 1,32 in Italia.

c) L'età media della madre al parto si è allungata da 30,9 anni del 2004 e 31,9 nel 2016 e a 32,1 anni nel 2017 (31,9 a livello nazionale).

La popolazione nei Comuni vicentini: 52 realtà comunali sono state contraddistinte da un avanzamento, 7 sono demograficamente

stazionarie in 59 Comuni si è verificato un ridimensionamento. Tra i Comuni maggiori in crescita Schio, Valdagno, Thiene e Montebelluna, e in flessione Vicenza, Bassano e Arzignano

Nel 2018 tra i Comuni berici in 52 si è verificata una espansione della popolazione residente, in 7 una sostanziale stazionarietà e in 59 un restringimento.

I Comuni in cui si registra una crescita dei residenti superiori al punto percentuale sono: San Vito di Leguzzano (+1,4%), Tonezza del Cimone (+1,2%) e Val Liona, Solagna e Zovencedo. All'incontro i Comuni in cui la riduzione di popolazione è più consistente sono: Valstagna (-2,6%), Lastevasse (-2,5%), Cismon del Grappa (-2,1%), Enego (-1,9%), Valli del Pasubio (-1,7%), Velo d'Astico (-1,6%) e Chiuppano (-1,5%).

Tra i comuni di dimensionalità maggiore se Vicenza, Bassano e Arzignano segnalano un cedimento, Schio, Valdagno, Thiene e Montebelluna sono demograficamente performanti

Nel corso degli anni si è verificata una riduzione dei flussi dall'estero di Vicenza a indicare un affievolimento dell'attrattività berica, ma nell'ultimo biennio è ripreso un processo espansivo. I trasferimenti verso l'estero sono progressivamente aumentati, ma nel 2017 si riscontra una decelerazione

I dati (gli ultimi aggiornati sono del 2017) relativi alle iscrizioni in anagrafe provenienti dall'estero, da altre regioni e da altre province del Veneto (ovvero i trasferimenti di residenza verso Vicenza) e i dati (sempre del 2017) correlati alle cancellazioni dall'anagrafe verso l'estero o altre parti del territorio italiano e veneto forniscono utili indicazioni sul livello di attrattività del territorio provinciale soprattutto se considerati nel divenire temporale.

Un aumento dei flussi verso una determinata area territoriale ne sancisce l'attrattività in termini di opportunità di lavoro, qualità della vita, benessere diffuso, efficienza dei servizi, coesione sociale.

Come abbiamo evidenziato anche nel precedente Report i flussi dall'estero (che nel 2002 erano pari a 5.791 unità) si sono impennati nel biennio seguente sfiorando le 10 mila iscrizioni per poi decrescere nel 2005 e nel 2006, sfiorare nuovamente le 9 mila nel 2008, calare nel 2009 (6.499), superare le 7 mila nel 2010 e poi scendere gradualmente fino al 2015 (3.718), ma nell'ultimo biennio la dinamica è stata accrescitiva: 4.043 nel 2016 e 4.478 nel 2017.

Vi è in tutta evidenza una connessione tra l'esplosione e l'acuirsi della crisi economica e il processo di attenuazione dei flussi di immigrazioni dall'estero: la sofferenza del mercato del lavoro riduce le opportunità professionali con conseguente affievolimento dei trasferimenti dall'estero. E' comunque l'inversione di tendenza dell'ultimo biennio è significativa ma attende conferma nelle prossime rilevazioni.

I flussi dalle altre regioni si sono progressivamente ridotti passando da 3.857 trasferimenti di residenza nel 2002 a 2.567 nel 2010 con un aumento nel biennio successivo fino a superare quota 3.000 nel 2012, un calo di 500 nel 2013 e un susseguente trend ascendente fino a 3.217 iscrizioni nel 2017. Infine i trasferimenti da altra provincia della stessa regione segnalano un incremento nell'arco temporale 2002-2017 da 2.218 a 2.929 iscrizioni.

Anche i deflussi da un determinato territorio costituiscono un tracciante di attrattività in negativo: l'espandersi degli output di trasferimento di anagrafe denuncia l'indebolimento delle opportunità di lavoro e/o il deterioramento di asset sociali, "ambientali" e di benessere che qualificano l'offerta di un dato territorio sul grande mercato delle aree in cui stabilirsi.

Il trend delle cancellazioni dall'anagrafe (ovvero dei trasferimenti di residenza dalla provincia di Vicenza) ha avuto negli ultimi anni un profilo marcatamente accrescitivo soprattutto relativamente alle emigrazioni dirette all'estero: da 511 nel 2002 si è passati a 3.678 nel 2016, ma nel 2017 si registra un ridimensionamento degli output verso l'estero (3.403). Tra il 2002 ed il 2017 più contenuta è stata la lievitazione delle emigrazioni verso altre province della stessa regione (da 2.377 nel 2002 a 3.018 nel 2017) e i trasferimenti in altre regioni hanno conosciuto oscillazioni limitate (2.532 nel 2017 da 2.436 nel 2002).

Il fenomeno più significativo (e anche più preoccupante) è costituito dai trasferimenti da Vicenza verso l'estero dei cittadini italiani: i flussi verso l'estero da Vicenza di cittadini italiani nel 2002 erano limitati a 224 unità e in seguito si è registrata una progressiva espansione fino a 2.802 nel 2016. Nel 2017 si registra per la prima volta un arretramento a 2.624. L'incremento dal 2002 in poi è stato nell'area berica del 1.071,4% contro +236,4% in Italia e +537,1% nel Veneto.

Dunque le proporzioni e l'intensità del fenomeno migratorio di cittadini italiani verso l'estero sono maggiore nell'area berica rispetto alle altre due dimensioni territoriali; inoltre mentre nel 2002 le migrazioni vicentine rappresentavano il 13,3% del totale dei trasferimenti all'estero veneti, nel 2017 la quota è del 24,5% (ma 26,1% l'anno precedente).

Infine l'esame dei flussi della componente attiva più giovane (18-39 anni) rileva un aumento nell'arco cronologico 2002-2017 nel Vicentino dell'882,1% (da 123 del 2002 a 1.208 del 2017) contro +450,9% regionale e +243,0% nazionale. Su base annua non si è verificata quella decelerazione riscontrata per l'insieme della fasce di età, ma anzi si è passati da 1.148 a 1.208 (+5,2%).

In aumento la popolazione straniera e la sua quota rispetto al totale della popolazione

La popolazione straniera residente si attesta nel 2018 a quota 82.818 da 81.942 con una

lievitazione dell'1,1% su base annua (in valore assoluto 876 unità) contro aumenti più cospicui nelle altre due dimensioni territoriali: +2,7% nel Veneto e +2,2% in Italia.

Si interrompe nella provincia del Palladio il processo di ridimensionamento della quota della popolazione straniera sul totale della popolazione: 10,4% nel 2011, 10,9% nel 2012, 11,0% nel 2013, 10,6% nel 2014, 10,2% nel 2015, 9,7% nel 2016, 9,5% nel 2017 e 9,6% nel 2018; nel Veneto e in Italia si consolida la curvatura ascensionale: 9,9% nel 2016 e nel 2017 e 10,2% nel 2018 su scala regionale e 8,3% nel 2016, 8,5% l'anno seguente e 8,7% nel 2018 a livello nazionale.

L'analisi accurata del bilancio demografico degli stranieri ci dice che il saldo totale della popolazione straniera pari a 876 individui è il risultato conclusivo di un saldo naturale positivo (+1.048 unità: 1.186 nascite e 138 decessi), di un saldo migratorio interno ugualmente positivo pari a 434 unità (5.261 iscritti stranieri da altri Comuni e 4.827 cancellati stranieri da altri Comuni), di un saldo migratorio estero largamente positivo (3.776 persone esito di 4.528 iscritti stranieri dall'estero e 752 cancellati stranieri per l'estero), di un saldo degli altri motivi negativo (-903) e di 3.759 acquisizioni della cittadinanza italiana.

L'acquisizione della cittadinanza pesa dunque molto sul risultato finale del bilancio demografico degli stranieri. Le acquisizioni della cittadinanza in ambito provinciale sono cresciute fino al 2014 (382 nel 2011, 1.884 nel 2012, 3.708 nel 2013, 6.435 nel 2014) per poi decrescere l'anno successivo (5.879) e risalire nuovamente nel 2016 (7.291) e infine calare nel 2017 e nel 2018 (5.302 e 3.759).

Sono 25 i Comuni della provincia berica in cui la percentuale di stranieri residenti è superiore alla media provinciale. La classifica vede Lonigo al primo posto con il 16,9% seguito da Arzignano (16,2%), Vicenza (15,1%), Montebelluna (15,0%), Gambellara (14,5%), Zermeghedo (14,3%), Thiene (13,6%), San Pietro Mussolino (13,3%) e Sarego (13,1%).

Il Vicentino conferma la sua configurazione multietnica: il più importante Paese di origine dei residenti stranieri a Vicenza è la Romania con una quota del 17,6% del totale; il 10,9% sono serbi; seguono l'India con il 7% e il Marocco con il 6,6%, l'Albania (5,8%), la Moldova (4,9%), il Ghana (4,6%), il Bangladesh (4,5%), la Cina (4,4%) e la Bosnia-Erzegovina (3,6%). Sotto il 3% l'incidenza degli altri Paesi di provenienza.

PROVINCIA DI VICENZA - BILANCIO DEMOGRAFICO - ANNO 2016			
Indicatori	Maschi	Femmine	Totale
Popolazione al 1° gennaio	426.324	440.990	867.314
Nati	3.460	3.308	6.768
Morti	3.717	4.065	7.782
Saldo Naturale	-257	-757	-1014
Iscritti da altri comuni	11.087	11.688	22.775
Iscritti dall'estero	1.943	2.100	4.043
Altri iscritti	918	567	1.485
Cancellati per altri comuni	10.849	11.599	22.448
Cancellati per l'estero	1.880	1.798	3.678
Altri cancellati	1.968	1.427	3.395
Saldo Migratorio e per altri motivi	-749	-469	-1218
Popolazione residente in famiglia	423.326	434.254	857.580
Popolazione residente in convivenza	1.992	5.510	7.502
Popolazione al 31 dicembre	425.318	439.764	865.082
Numero di Famiglie			356.865
Numero di Convivenze		396	
Numero medio di componenti per famiglia		2.4	

Fonte: ISTAT

PROVINCIA DI VICENZA - BILANCIO DEMOGRAFICO - ANNO 2017			
Indicatori	Maschi	Femmine	Totale
Popolazione al 1° gennaio	425.318	439.764	865.082
Nati	3.365	3.169	6.534
Morti	3.794	4.417	8.211
Saldo Naturale	-429	-1248	-1677
Iscritti da altri comuni	11.513	12.122	23.635
Iscritti dall'estero	2.166	2.312	4.478
Altri iscritti	879	520	1.399
Cancellati per altri comuni	11.222	11.942	23.164
Cancellati per l'estero	1.742	1.661	3.403
Altri cancellati	1.779	1.367	3.146
Saldo Migratorio e per altri motivi	-185	-16	-201
Popolazione residente in famiglia	422.608	433.145	855.753
Popolazione residente in convivenza	2.096	5.355	7.451
Popolazione al 31 dicembre	424.704	438.500	863.204
Numero di Famiglie			358.562
Numero di Convivenze		421	
Numero medio di componenti per famiglia		2.4	

Fonte: ISTAT

PROVINCIA DI VICENZA - BILANCIO DEMOGRAFICO - ANNO 2018			
Indicatori	Maschi	Femmine	Totale
Popolazione al 1° gennaio	424.704	438.500	863.204
Nati	3.342	3.110	6.452
Morti	3.961	4.277	8.238
Saldo Naturale	-619	-1167	-1.786
Iscritti da altri comuni	12.265	12.314	24.579
Iscritti dall'estero	2.795	2.511	5.306
Altri iscritti	894	559	1.453
Cancellati per altri comuni	11.822	12.294	24.116
Cancellati per l'estero	1.759	1.675	3.434
Altri cancellati	1.581	1.207	2.788
Saldo Migratorio e per altri motivi	792	208	1.000
Popolazione residente in famiglia	422.387	432.219	854.606
Popolazione residente in convivenza	2.490	5.322	7.812
Popolazione al 31 dicembre	424.877	437.541	862.418
Numero di Famiglie			360.579
Numero di Convivenze		511	
Numero medio di componenti per famiglia		2.4	

Fonte: ISTAT

POPOLAZIONE ITALIANA E STRANIERA - PROVINCIA DI VICENZA - ANNI 2017-2018				
Cittadini	2017	2018	var. %	var. n.a.
ITALIANI	781.262	779.600	-0,2%	-1662
STRANIERI	81.942	82.818	1,1%	876
TOTALE	863.204	862.418	-0,1%	-786

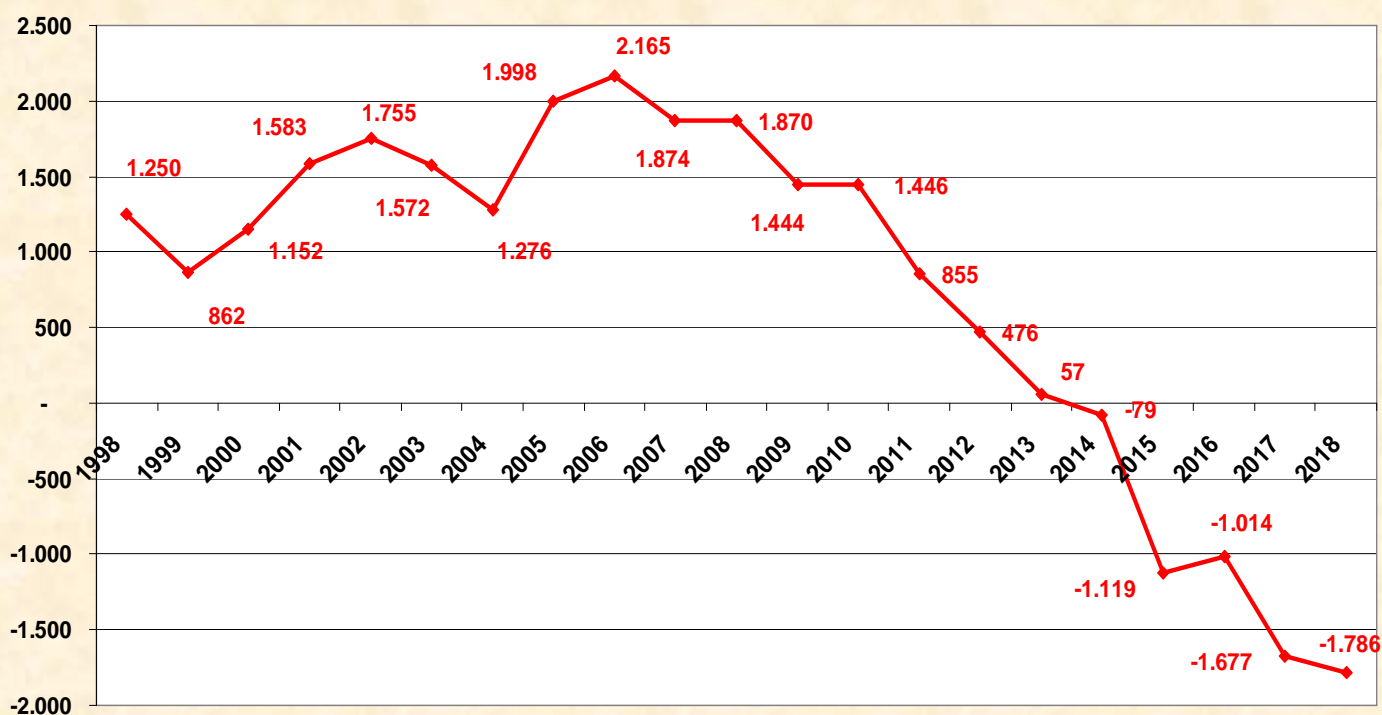
Fonte: elaborazione Camera di Commercio di Vicenza su dati ISTAT

**PROVINCIA DI VICENZA - MOVIMENTO NATURALE E
MIGRATORIO DELLA POPOLAZIONE RESIDENTE - ANNI
2011-2018**

ANNI	NATI	MORTI	ISCRITTI	CANCELLATI	POPOLAZIONE RESIDENTE al 31/12
2011	8.278	7.423	30.001	28.958	858.732
2012	8.159	7.683	35.885	29.672	865.421
2013	7.654	7.597	33.406	29.071	869.813
2014	7.544	7.623	26.872	26.888	869.718
2015	7.112	8.231	27.014	28.299	867.314
2016	6.768	7.782	28.353	29.521	865.082
2017	6.534	8.211	29.512	29.713	863.204
2018	6.452	8.238	31.338	30.338	862.418

Fonte: elaborazione Camera di Commercio di Vicenza su fonte ISTAT

POPOLAZIONE - SALDO NATURALE DELLA POPOLAZIONE RESIDENTE - ANNI 1998-2018



**PROVINCIA DI VICENZA – TASSO DI NATALITA' E TASSO DI MORTALITA' -
2009-2018**

Area territoriale	2009	2010	2011	2012	2013	2014	2015	2016	2017	2018
Tasso di natalità										
Vicenza	10,2	9,9	9,8	9,5	8,8	8,7	8,2	7,8	7,6	7,5
Veneto	9,7	9,5	9,4	9,1	8,6	8,2	7,9	7,7	7,5	7,2
Italia	9,5	9,3	9,1	9,0	8,5	8,3	8,0	7,8	7,6	7,3
Tasso di mortalità										
Vicenza	8,5	8,3	8,5	8,9	8,8	8,8	9,5	9,0	9,5	9,5
Veneto	9,1	9,1	9,2	9,7	9,4	9,3	10,1	9,7	10,1	10,0
Italia	9,8	9,7	9,7	10,3	10	9,8	10,7	10,1	10,7	10,5

Fonte: Elaborazione Camera di Commercio di Vicenza su dati ISTAT

Tasso di natalità generico: rapporto tra il numero dei nati vivi dell'anno e l'ammontare medio della popolazione residente, moltiplicato per 1.000.

Tasso generico di mortalità: rapporto tra il numero dei decessi nell'anno e l'ammontare medio della popolazione residente, moltiplicato per 1.000.

INDICATORI DEMOGRAFICI - ITALIA - ANNI 2015-2018				
indicatore	2015	2016	2017	2018
tasso di natalità (per mille abitanti)	8	7,8	7,6	7,3
tasso di mortalità (per mille abitanti)	10,7	10,1	10,7	10,5
crescita naturale (per mille abitanti)	-2,7	-2,3	-3,2	-3,2
tasso di nuzialità (per mille abitanti)	3,2	3,4	3,2	3,2
saldo migratorio interno (per mille abitanti)	-0,2	-0,3	-0,3	-0,3
saldo migratorio con l'estero (per mille abitanti)	2,2	2,4	3,1	2,9
saldo migratorio per altro motivo (per mille abitanti)	-1,4	-1	-1,4	-1,4
saldo migratorio totale (per mille abitanti)	0,5	1,1	1,4	1,2
tasso di crescita totale (per mille abitanti)	-2,1	-1,3	-1,8	-2
numero medio di figli per donna	1,35	1,34	1,32	1,32
età media della madre al parto	31,7	31,8	31,9	31,9
speranza di vita alla nascita - maschi	80,1	80,6	80,6	80,8
speranza di vita a 65 anni - maschi	18,7	19,1	19	19,3
speranza di vita alla nascita - femmine	84,6	85	84,9	85,2
speranza di vita a 65 anni - femmine	21,9	22,3	22,2	22,4
speranza di vita alla nascita - totale	82,3	82,8	82,7	..
speranza di vita a 65 anni - totale	20,3	20,7	20,6	..
popolazione 0-14 anni al 1° gennaio (valori percentuali) - al 1° gennaio	13,8	13,7	13,5	13,4
popolazione 15-64 anni (valori percentuali) - al 1° gennaio	64,5	64,3	64,2	64,1
popolazione 65 anni e più (valori percentuali) - al 1° gennaio	21,7	22	22,3	22,6
indice di dipendenza strutturale (valori percentuali) - al 1° gennaio	55,1	55,5	55,8	56,1
indice di dipendenza degli anziani (valori percentuali) - al 1° gennaio	33,7	34,3	34,8	35,2
indice di vecchiaia (valori percentuali) - al 1° gennaio	157,7	161,4	165,3	168,9
età media della popolazione - al 1° gennaio	44,4	44,7	44,9	45,2

Fonte: ISTAT

INDICATORI DEMOGRAFICI - PROVINCIA DI VICENZA - ANNI 2015-2018				
indicatore	2015	2016	2017	2018
tasso di natalità (per mille abitanti)	8,2	7,8	7,6	7,5
tasso di mortalità (per mille abitanti)	9,5	9	9,5	9,5
crescita naturale (per mille abitanti)	-1,3	-1,2	-1,9	-2,1
tasso di nuzialità (per mille abitanti)	2,7	2,8	2,7	..
saldo migratorio interno (per mille abitanti)	0,1	0,4	0,5	0,5
saldo migratorio con l'estero (per mille abitanti)	0,4	0,4	1,2	2,2
saldo migratorio per altro motivo (per mille abitanti)	-2	-2,2	-2	-1,5
saldo migratorio totale (per mille abitanti)	-1,5	-1,4	-0,3	1,2
tasso di crescita totale (per mille abitanti)	-2,8	-2,6	-2,2	-0,9
numero medio di figli per donna	1,43	1,39	1,37	..
età media della madre al parto	31,8	31,9	32,1	..
speranza di vita alla nascita - maschi	80,5	81,3	81,5	..
speranza di vita a 65 anni - maschi	18,9	19,3	19,5	..
speranza di vita alla nascita - femmine	85,4	86,1	85,7	..
speranza di vita a 65 anni - femmine	22,6	23,1	22,7	..
speranza di vita alla nascita - totale	82,9	83,6	83,6	..
speranza di vita a 65 anni - totale	20,7	21,2	21,1	..
popolazione 0-14 anni al 1° gennaio (valori percentuali) - al 1° gennaio	14,8	14,6	14,3	14
popolazione 15-64 anni (valori percentuali) - al 1° gennaio	64,7	64,6	64,4	64,4
popolazione 65 anni e più (valori percentuali) - al 1° gennaio	20,5	20,9	21,3	21,6
indice di dipendenza strutturale (valori percentuali) - al 1° gennaio	54,5	54,9	55,2	55,3
indice di dipendenza degli anziani (valori percentuali) - al 1° gennaio	31,7	32,3	33	33,5
indice di vecchiaia (valori percentuali) - al 1° gennaio	138,5	143,4	148,8	154
età media della popolazione - al 1° gennaio	43,6	43,9	44,3	44,6

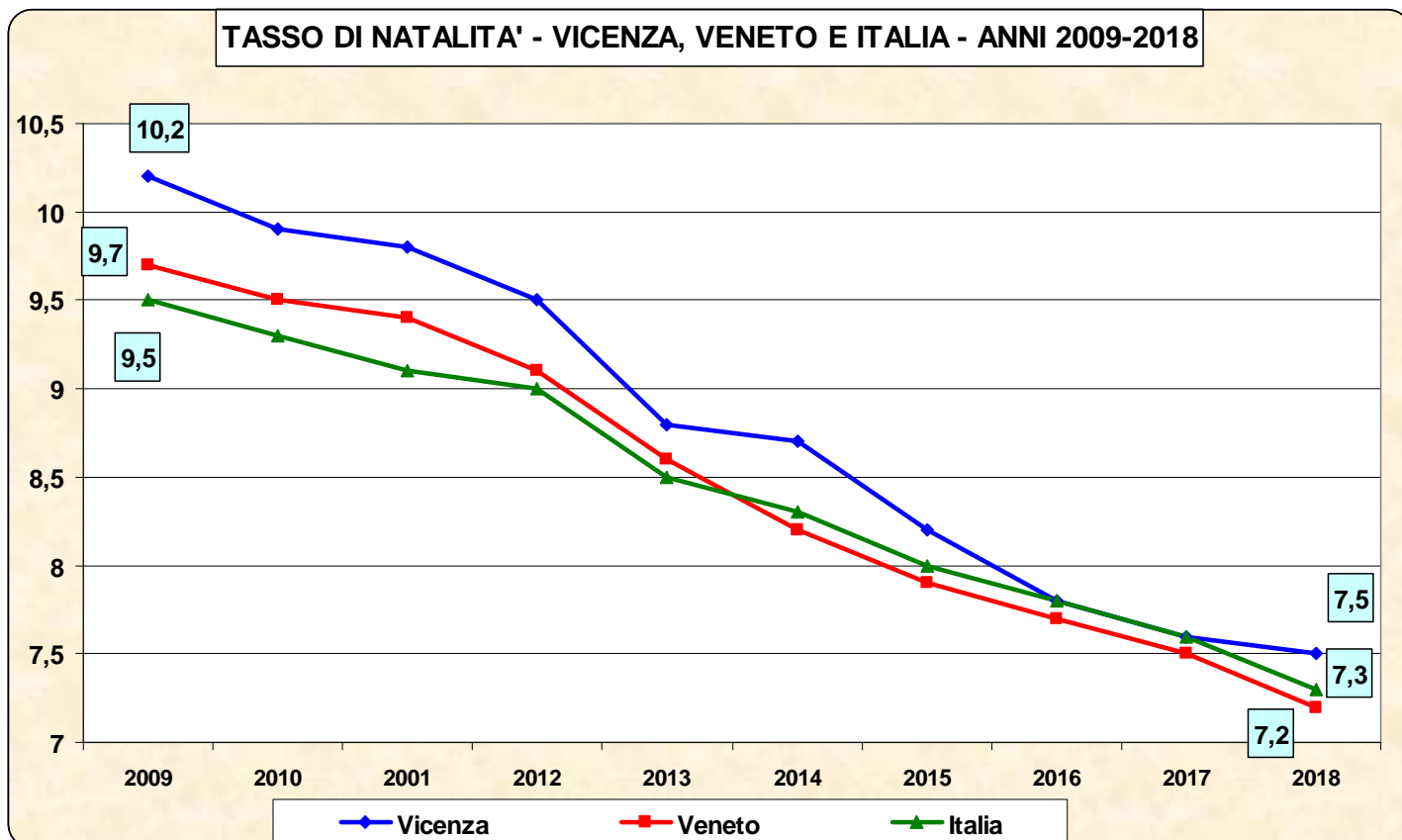
Fonte: ISTAT

INDICATORI DEMOGRAFICI - ITALIA E PROVINCIA DI VICENZA - ANNO 2018		
Indicatori	ITALIA	VICENZA
tasso di natalità (per mille abitanti)	7,3	7,5
tasso di mortalità (per mille abitanti)	10,5	9,5
crescita naturale (per mille abitanti)	-3,2	-2,1
saldo migratorio interno (per mille abitanti)	-0,3	0,5
saldo migratorio con l'estero (per mille abitanti)	2,9	2,2
saldo migratorio per altro motivo (per mille abitanti)	-1,4	-1,5
saldo migratorio totale (per mille abitanti)	1,2	1,2
tasso di crescita totale (per mille abitanti)	-2	-0,9
popolazione 0-14 anni al 1° gennaio (valori percentuali) - al 1° gennaio	13,4	14
popolazione 15-64 anni (valori percentuali) - al 1° gennaio	64,1	64,4
popolazione 65 anni e più (valori percentuali) - al 1° gennaio	22,6	21,6
indice di dipendenza strutturale (valori percentuali) - al 1° gennaio	56,1	55,3
indice di dipendenza degli anziani (valori percentuali) - al 1° gennaio	35,2	33,5
indice di vecchiaia (valori percentuali) - al 1° gennaio	168,9	154
età media della popolazione - al 1° gennaio	45,2	44,6

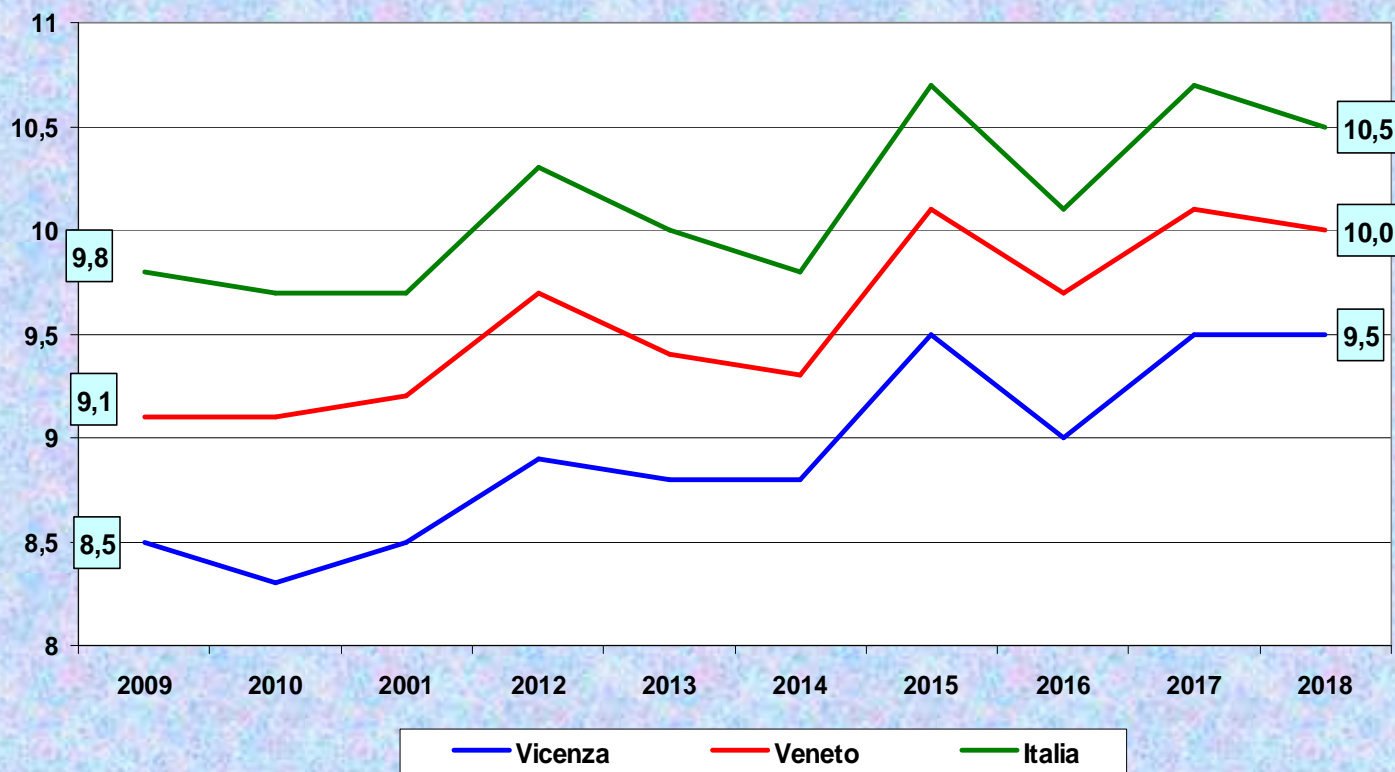
Fonte: ISTAT

TASSI DI CRESCITA - PROVINCIA DI VICENZA, VENETO E ITALIA - ANNI 2014-2018					
Indicatori	2014	2015	2016	2017	2018
VICENZA					
crescita naturale (per mille abitanti)	-0,1	-1,3	-1,2	-1,9	-2,1
saldo migratorio totale (per mille abitanti)	0,0	-1,5	-1,4	-0,3	1,2
tasso di crescita totale (per mille abitanti)	-0,1	-2,8	-2,6	-2,2	-0,9
VENETO					
crescita naturale (per mille abitanti)	-1,1	-2,2	-2	-2,6	-2,8
saldo migratorio totale (per mille abitanti)	1,2	-0,4	0,5	2,0	3,2
tasso di crescita totale (per mille abitanti)	0,2	-2,5	-1,5	-0,6	0,4
ITALIA					
crescita naturale (per mille abitanti)	-1,6	-2,7	-2,3	-3,2	-3,2
saldo migratorio totale (per mille abitanti)	1,8	0,5	1,1	1,4	1,2
tasso di crescita totale (per mille abitanti)	0,2	-2,1	-1,3	-1,8	-2,0

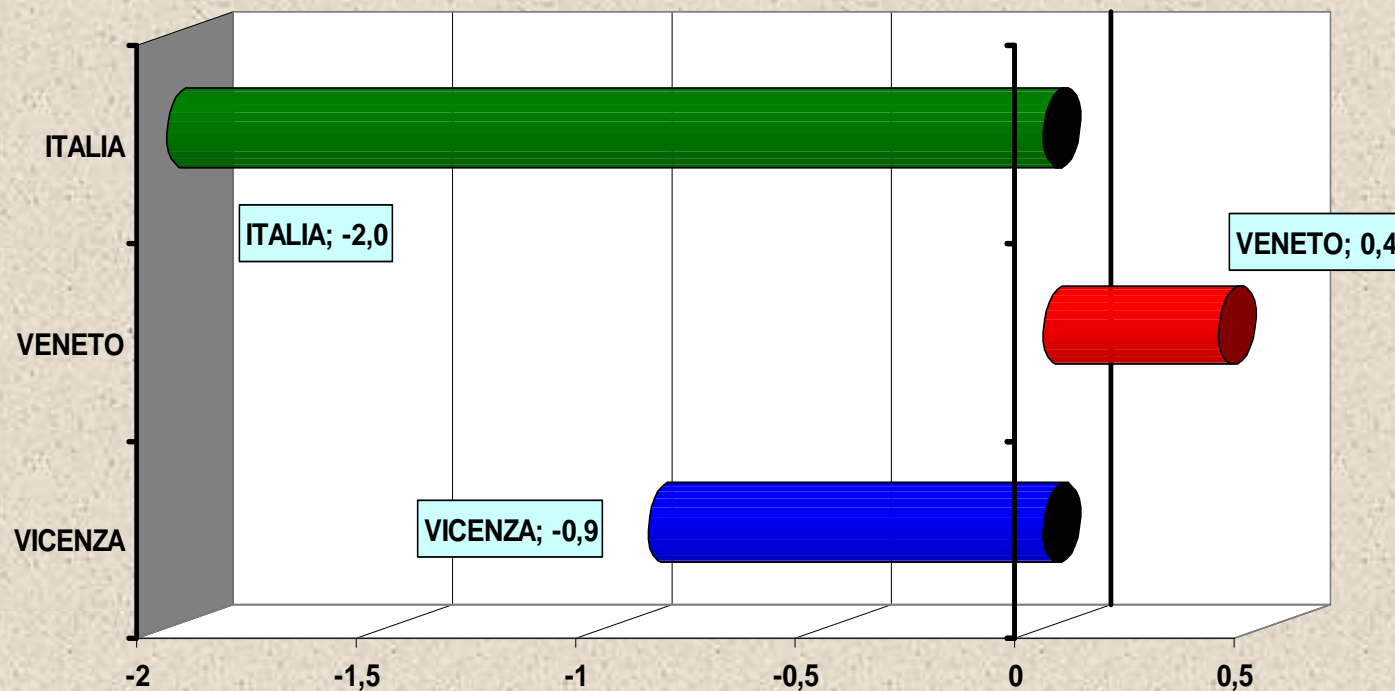
Fonte: ISTAT



TASSO DI MORTALITA' - VICENZA, VENETO E ITALIA - ANNI 2009-2018



TASSO DI CRESCITA TOTALE VICENZA, VENETO, ITALIA - ANNO 2018



COMUNI DELLA PROVINCIA DI VICENZA - POPOLAZIONE RESIDENTE - 2017-2018

COMUNI	2017	2018	Var. % 2017-2018	COMUNI	2017	2018	Var. % 2017-2018
Agugliaro	1.403	1.408	0,4%	Monte di Malo	2.838	2.825	-0,5%
Albettonè	2.051	2.027	-1,2%	Montegalda	3.431	3.433	0,1%
Alonte	1.610	1.614	0,2%	Montegaldelta	1.774	1.789	0,8%
Altavilla Vic.	12.013	12.021	0,1%	Monteviale	2.811	2.835	0,9%
Altissimo	2.227	2.224	-0,1%	Monticello C. O.	9.026	9.020	-0,1%
Arcugnano	7.853	7.848	-0,1%	Montorso Vic.	3.107	3.079	-0,9%
Arsiero	3.147	3.113	-1,1%	Mossano (*)	1.790		
Arzignano	25.605	25.569	-0,1%	Mussolente	7.632	7.609	-0,3%
Asiago	6.441	6.453	0,2%	Nanto	3.091	3.108	0,5%
Asigliano Ven.	862	863	0,1%	Nogarole Vic.	1.206	1.211	0,4%
Barbarano Vic. (*)	4.613			Nove	4.966	4.949	-0,3%
Bassano del Grappa	43.481	43.412	-0,2%	Noventa Vic.	8.900	8.955	0,6%
Bolzano Vic.	6.480	6.472	-0,1%	Orgiano	3.042	3.055	0,4%
Breganze	8.586	8.610	0,3%	Pedemonte	740	738	-0,3%
Brendola	6.624	6.643	0,3%	Pianezze	2.162	2.151	-0,5%
Bressanvido	3.164	3.172	0,3%	Piovene R.	8.344	8.319	-0,3%
Brogliano	4.002	3.982	-0,5%	Pojana M.	4.348	4.316	-0,7%
Caldogno	11.272	11.270	0,0%	Posina	557	559	0,4%
Caltrano	2.517	2.509	-0,3%	Pove del G.	3.136	3.148	0,4%
Calvene	1.317	1.314	-0,2%	Pozzoleone	2.780	2.793	0,5%
Camisano Vic.	11.248	11.171	-0,7%	Quinto Vic.	5.815	5.801	-0,2%
Campiglia dei B.	1.698	1.685	-0,8%	Recoaro Terme	6.306	6.268	-0,6%
Campolongo sul B.	805	806	0,1%	Roana	4.276	4.221	-1,3%
Carrè	3.588	3.610	0,6%	Romano d'Ezzelino	14.228	14.290	0,4%
Cartigliano	3.788	3.788	0,0%	Rosà	14.499	14.560	0,4%
Cassola	14.771	14.836	0,4%	Rossano Veneto	8.078	8.083	0,1%
Castegnero	2.905	2.905	0,0%	Rotzo	659	654	-0,8%
Castelgomberto	6.188	6.198	0,2%	Salcedo	1.038	1.034	-0,4%
Chiampo	12.879	12.817	-0,5%	Sandrigo	8.457	8.458	0,0%
Chiuppano	2.532	2.494	-1,5%	San Nazario	1.665	1.644	-1,3%
Cismon del Gr.	925	906	-2,1%	San Pietro Mus.	1.603	1.589	-0,9%
Cogollo del C.	3.255	3.214	-1,3%	Santorso	5.711	5.734	0,4%
Conco	2.128	2.107	-1,0%	San Vito di Leg.	3.541	3.590	1,4%
Cornedo Vic.	11.982	11.996	0,1%	Sarcedo	5.274	5.278	0,1%
Costabissara	7.658	7.681	0,3%	Sarego	6.735	6.740	0,1%
Creazzo	11.373	11.362	-0,1%	Schiavon	2.629	2.615	-0,5%
Crespadoro	1.322	1.316	-0,5%	Schio	39.082	39.162	0,2%
Dueville	13.804	13.860	0,4%	Solagna	1.875	1.896	1,1%
Enego	1.645	1.614	-1,9%	Sossano	4.296	4.293	-0,1%
Fara Vic.	3.779	3.777	-0,1%	Sovizzo	7.647	7.651	0,1%
Foza	693	690	-0,4%	Tezze sul B.	12.817	12.847	0,2%
Gallio	2.389	2.368	-0,9%	Thiene	24.309	24.434	0,5%
Gambellara	3.432	3.414	-0,5%	Tonezza del C.	518	524	1,2%
Gambugliano	837	830	-0,8%	Torrebelticino	5.849	5.884	0,6%
Grisignano di Z.	4.293	4.274	-0,4%	Torri di Quartesolo	11.684	11.711	0,2%
Grumolo delle Abb.	3.748	3.767	0,5%	Trissino	8.709	8.749	0,5%
Isola Vic.	10.242	10.242	0,0%	Valdagno	26.016	26.048	0,1%
Laghi	130	131	0,8%	Valdastico	1.274	1.266	-0,6%
Lastebasse	198	193	-2,5%	Valli del Pasubio	3.169	3.114	-1,7%
Longare	5.684	5.609	-1,3%	Valstagna	1.791	1.745	-2,6%
Lonigo	16.466	16.511	0,3%	Velo d'Astico	2.368	2.331	-1,6%
Lugo di V.	3.652	3.636	-0,4%	Vicenza	111.620	110.790	-0,7%
Lusiana	2.581	2.563	-0,7%	Villaga	1.905	1.915	0,5%
Malo	14.855	14.916	0,4%	Villaverla	6.138	6.136	0,0%
Marano Vic.	9.529	9.513	-0,2%	Zanè	6.661	6.635	-0,4%
Marostica	14.039	14.038	0,0%	Zermeghedo	1.393	1.381	-0,9%
Mason Vic.	3.501	3.477	-0,7%	Zovencedo	763	771	1,0%
Molvena	2.560	2.570	0,4%	Zugliano	6.801	6.753	-0,7%
Montebello Vic.	6.542	6.512	-0,5%	Val Liona	3.048	3.083	1,1%
Montecchio M.	23.316	23.459	0,6%	Barbarano Mossano (*)	6.403	6.425	0,3%
Montecchio P.	5.048	5.043	-0,1%	TOTALE	863.204	862.418	-0,1%

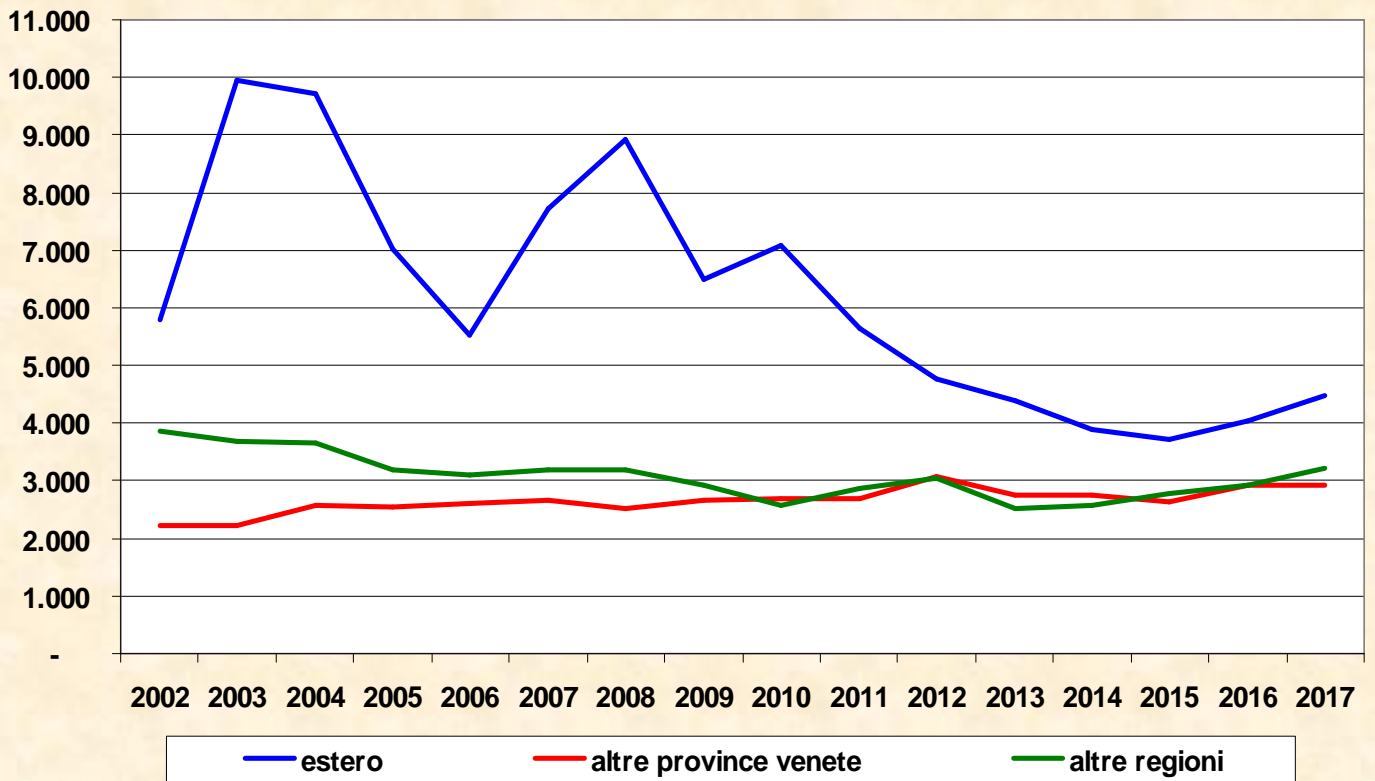
Fonte: elaborazione Camera di Commercio di Vicenza su dati ISTAT

(*) = Nel 2018 i Comuni di Barbarano Vicentino e Mossano si sono fusi nel nuovo Comune di Barbarano Mossano

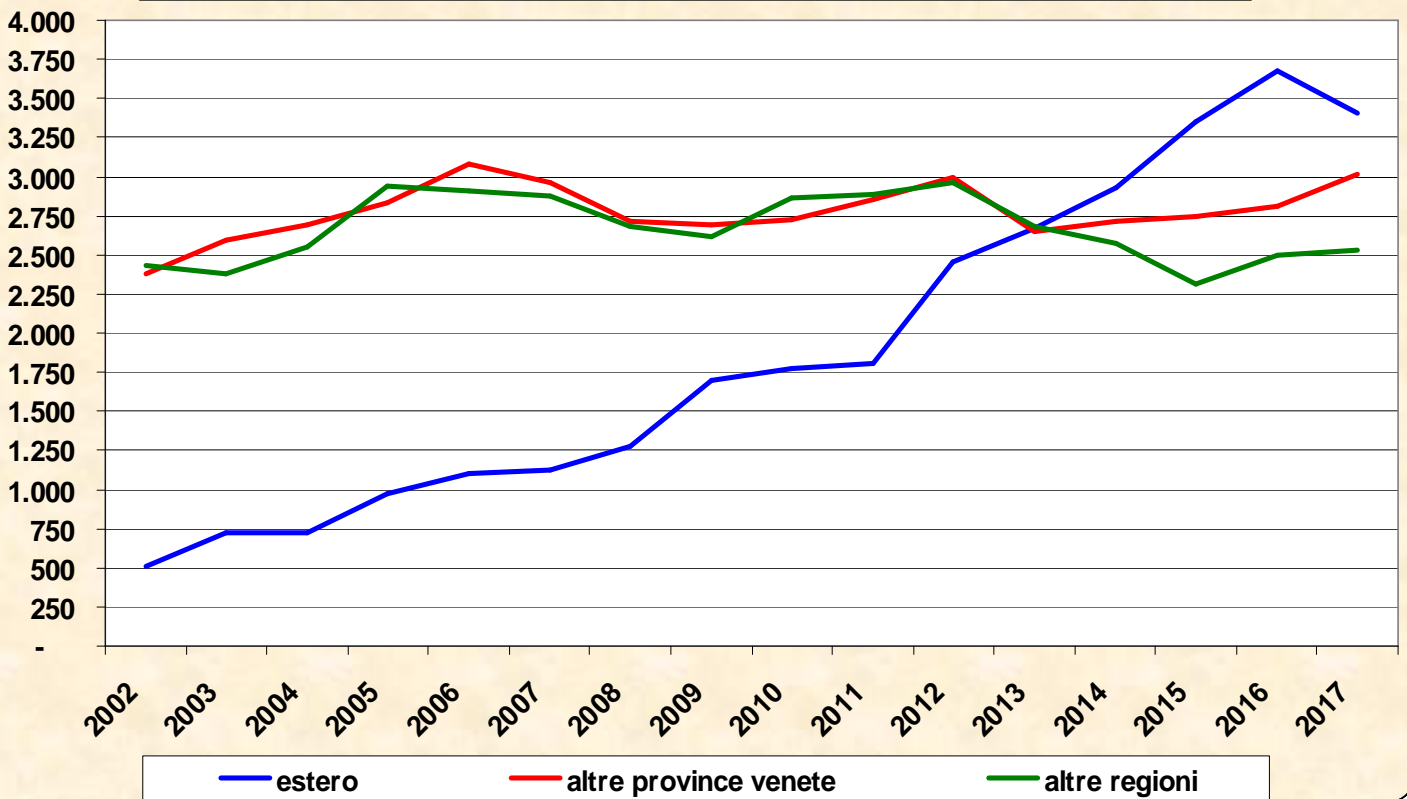
IMMIGRAZIONI (ISCRIZIONI-TRASFERIMENTI DI RESIDENZA) - TUTTE LE ETA' - VICENZA, VENETO E ITALIA - ANNI 2002-2017							EMIGRAZIONI (CANCELLAZIONI - TRASFERIMENTI DI RESIDENZA) - TUTTE LE ETA' - VICENZA, VENETO E ITALIA - ANNI 2002-2016						
Anno	estero	Italia	altro comune della stessa provincia	altra provincia della stessa regione	altre regioni	tutte le voci	Anno	estero	Italia	altro comune della stessa provincia	altra provincia della stessa regione	altre regioni	tutte le voci
ITALIA							ITALIA						
2002	213.202	1.223.558	724.479	162.618	336.461	1.436.760	2002	41.756	1.223.558	724.479	162.618	336.461	1.265.314
2003	440.301	1.215.816	729.378	160.582	325.856	1.656.117	2003	48.706	1.215.816	729.378	160.582	325.856	1.264.522
2004	414.880	1.310.536	798.968	175.925	335.643	1.725.416	2004	49.910	1.310.536	798.968	175.925	335.643	1.360.446
2005	304.960	1.321.710	811.106	179.635	330.969	1.626.670	2005	53.931	1.321.710	811.106	179.635	330.969	1.375.641
2006	279.714	1.368.298	838.199	192.031	338.068	1.648.012	2006	58.407	1.368.298	838.199	192.031	338.068	1.426.705
2007	527.123	1.379.531	852.537	193.179	333.815	1.906.654	2007	51.113	1.379.531	852.537	193.179	333.815	1.430.644
2008	494.394	1.388.747	856.494	191.099	341.154	1.883.141	2008	61.671	1.388.747	856.494	191.099	341.154	1.450.418
2009	421.859	1.312.763	806.653	183.095	323.015	1.734.622	2009	64.921	1.312.763	806.653	183.095	323.015	1.377.684
2010	447.744	1.345.466	816.030	202.178	327.258	1.793.210	2010	67.501	1.345.466	816.030	202.178	327.258	1.412.967
2011	385.793	1.358.037	825.366	204.805	327.866	1.743.830	2011	82.461	1.358.037	825.366	204.805	327.866	1.440.498
2012	350.772	1.556.327	938.225	236.851	381.251	1.907.099	2012	106.216	1.556.327	938.225	236.851	381.251	1.662.543
2013	307.454	1.362.299	818.622	208.988	334.689	1.669.753	2013	125.735	1.362.299	818.622	208.988	334.689	1.488.034
2014	277.631	1.313.176	792.154	201.401	319.621	1.590.807	2014	136.328	1.313.176	792.154	201.401	319.621	1.449.504
2015	280.078	1.284.201	774.758	196.155	313.288	1.564.279	2015	146.955	1.284.201	774.758	196.155	313.288	1.431.156
2016	300.823	1.331.380	801.860	204.823	324.697	1.632.203	2016	157.065	1.331.380	801.860	204.823	324.697	1.488.445
2017	343.440	1.334.522	806.680	204.975	322.867	1.677.962	2017	155.110	1.334.522	806.680	204.975	322.867	1.489.632
VENETO							VENETO						
2002	25.151	113.934	74.209	15.134	24.591	139.085	2002	2.683	106.944	74.209	15.134	17.601	109.627
2003	50.263	120.358	79.203	16.417	24.738	170.621	2003	3.372	113.160	79.203	16.417	17.540	116.532
2004	43.635	129.980	88.697	17.217	24.066	173.615	2004	3.786	124.604	88.697	17.217	18.690	128.390
2005	34.805	129.833	88.593	17.768	23.472	164.638	2005	4.689	125.646	88.593	17.768	19.285	130.335
2006	31.482	135.885	92.904	18.674	24.307	167.367	2006	5.437	131.650	92.904	18.674	20.072	137.087
2007	56.775	137.452	93.769	18.921	24.762	194.227	2007	6.313	132.259	93.769	18.921	19.569	138.572
2008	54.611	129.407	87.284	17.522	24.601	184.018	2008	7.845	124.199	87.284	17.522	19.393	132.044
2009	39.948	126.044	85.814	17.886	22.344	165.992	2009	9.027	123.534	85.814	17.886	19.834	132.561
2010	41.816	126.287	86.498	18.304	21.485	168.103	2010	9.478	124.926	86.498	18.304	20.124	134.404
2011	34.493	130.217	88.506	18.702	23.009	164.710	2011	9.528	127.882	88.506	18.702	20.674	137.410
2012	28.270	138.640	94.108	19.922	24.610	166.910	2012	12.371	136.733	94.108	19.922	22.703	149.104
2013	25.356	120.274	81.592	17.720	20.962	145.630	2013	13.766	119.868	81.592	17.720	20.556	133.634
2014	22.606	120.243	81.480	17.485	21.278	142.849	2014	13.961	118.436	81.480	17.485	19.471	132.397
2015	21.387	120.386	81.153	17.373	21.860	141.773	2015	15.197	117.257	81.153	17.373	18.731	132.454
2016	24.723	124.971	83.640	18.328	23.003	149.694	2016	15.799	121.636	83.640	18.328	19.668	137.435
2017	29.282	130.224	86.761	19.094	24.369	159.506	2017	15.331	125.262	86.761	19.094	19.407	140.593
VICENZA							VICENZA						
2002	5.791	22.525	16.450	2.218	3.857	28.316	2002	511	21.263	16.450	2.377	2.436	21.774
2003	9.948	22.229	16.324	2.215	3.690	32.177	2003	725	21.298	16.324	2.598	2.376	22.023
2004	9.716	25.002	18.779	2.563	3.660	34.718	2004	723	24.022	18.779	2.688	2.555	24.745
2005	7.034	24.519	18.811	2.532	3.176	31.553	2005	972	24.585	18.811	2.834	2.940	25.557
2006	5.539	25.570	19.844	2.617	3.109	31.109	2006	1.104	25.842	19.844	3.085	2.913	26.946
2007	7.732	25.279	19.416	2.675	3.188	33.011	2007	1.123	25.253	19.416	2.965	2.872	26.376
2008	8.919	22.481	16.777	2.524	3.180	31.400	2008	1.280	22.173	16.777	2.715	2.681	23.453
2009	6.499	22.287	16.705	2.660	2.922	28.786	2009	1.698	22.012	16.705	2.688	2.619	23.710
2010	7.086	22.095	16.838	2.690	2.567	29.181	2010	1.774	22.424	16.838	2.724	2.862	24.198
2011	5.658	23.316	17.778	2.685	2.853	28.974	2011	1.810	23.515	17.778	2.854	2.883	25.325
2012	4.759	25.167	19.029	3.086	3.052	29.926	2012	2.450	24.987	19.029	2.996	2.962	27.437
2013	4.400	21.507	16.247	2.757	2.503	25.907	2013	2.670	21.580	16.247	2.647	2.686	24.250
2014	3.892	21.616	16.309	2.746	2.561	25.508	2014	2.928	21.593	16.309	2.714	2.570	24.521
2015	3.718	21.991	16.577	2.647	2.767	25.709	2015	3.347	21.642	16.577	2.751	2.314	24.989
2016	4.043	22.794	16.950	2.932	2.912	26.837	2016	3.678	22.257	16.950	2.813	2.494	25.935
2017	4.478	23.637	17.491	2.929	3.217	28.115	2017	3.403	23.041	17.491	3.018	2.532	26.444

Fonte: ISTAT

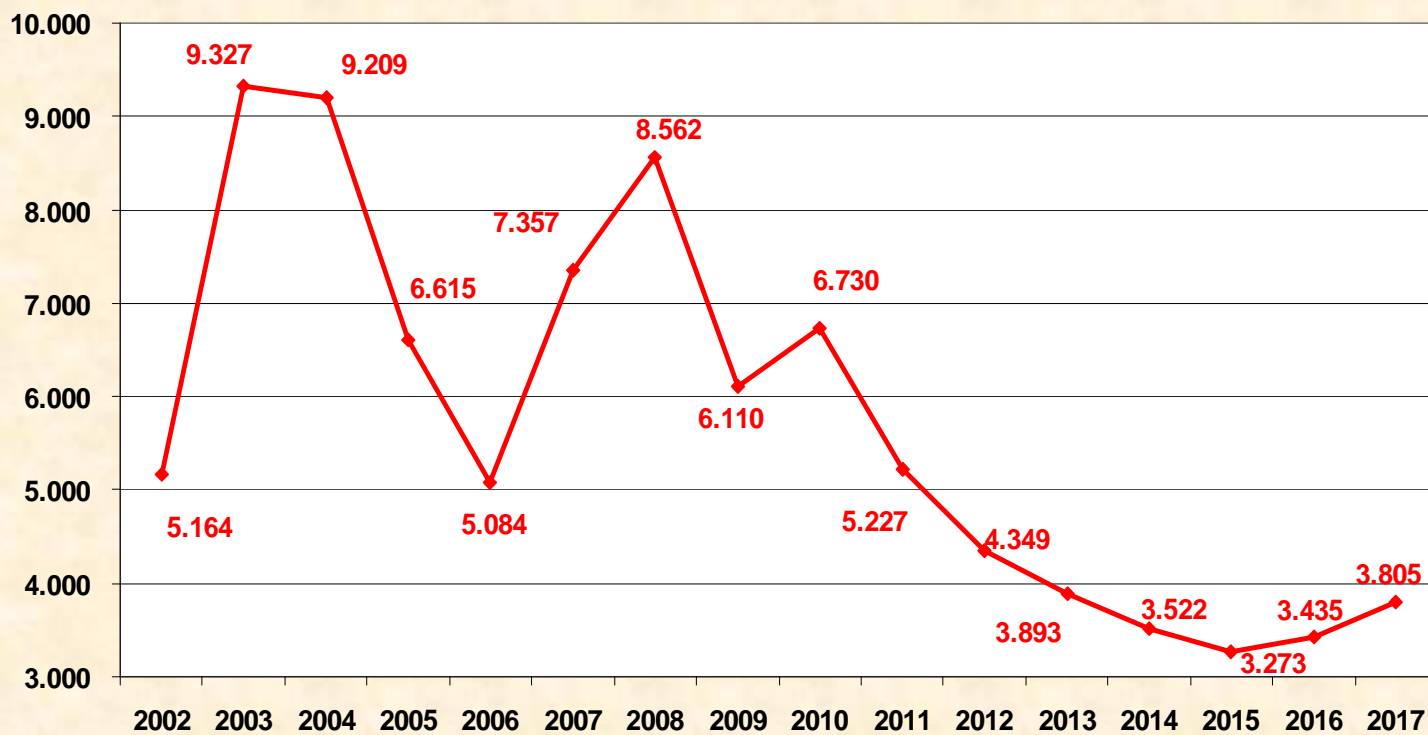
ISCRIZIONI (TRASFERIMENTI DI RESIDENZA) - PROVINCIA DI VICENZA - ANNI 2002-2017



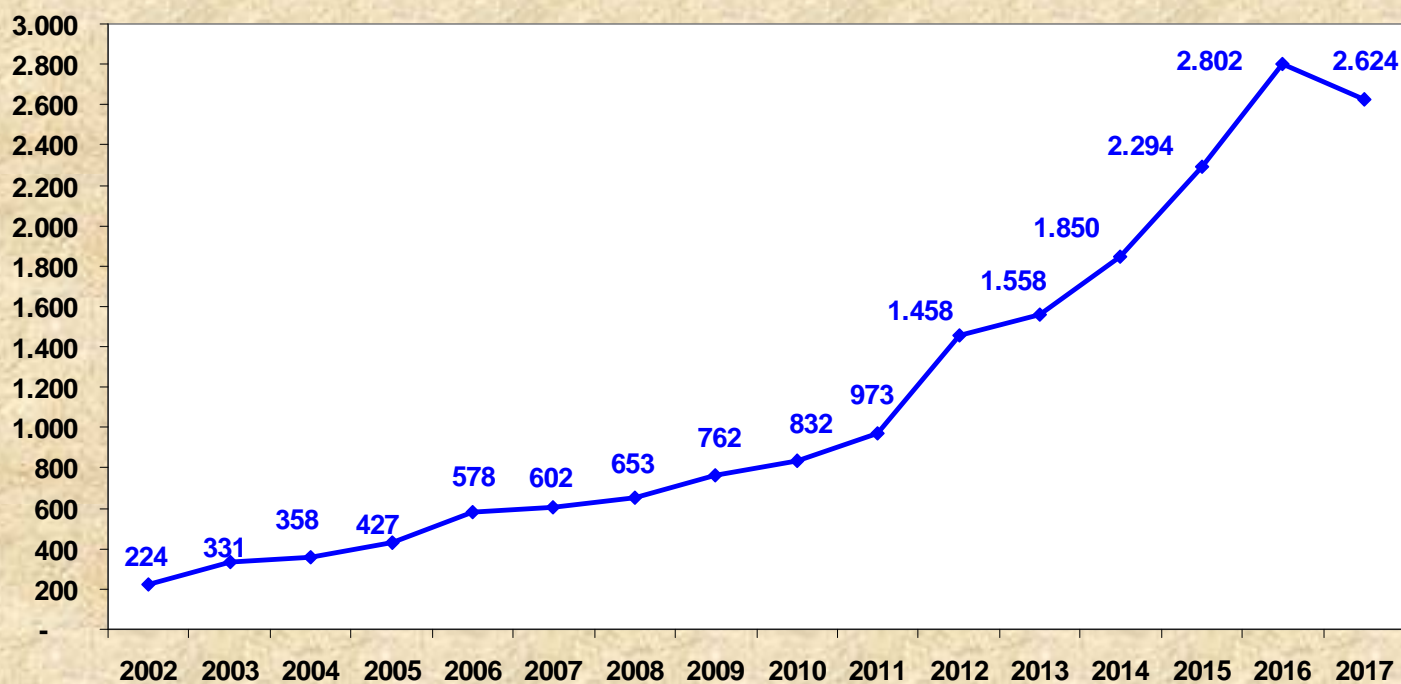
CANCELLAZIONI (TRASFERIMENTI DI RESIDENZA) - PROVINCIA DI VICENZA - ANNI 2002-2017



ISCRIZIONI DALL'ESTERO DI STRANIERI - PROVINCIA DI VICENZA - ANNI 2002-2017



CANCELLAZIONI DI ITALIANI VERSO L'ESTERO - PROVINCIA DI VICENZA - ANNI 2002-2017

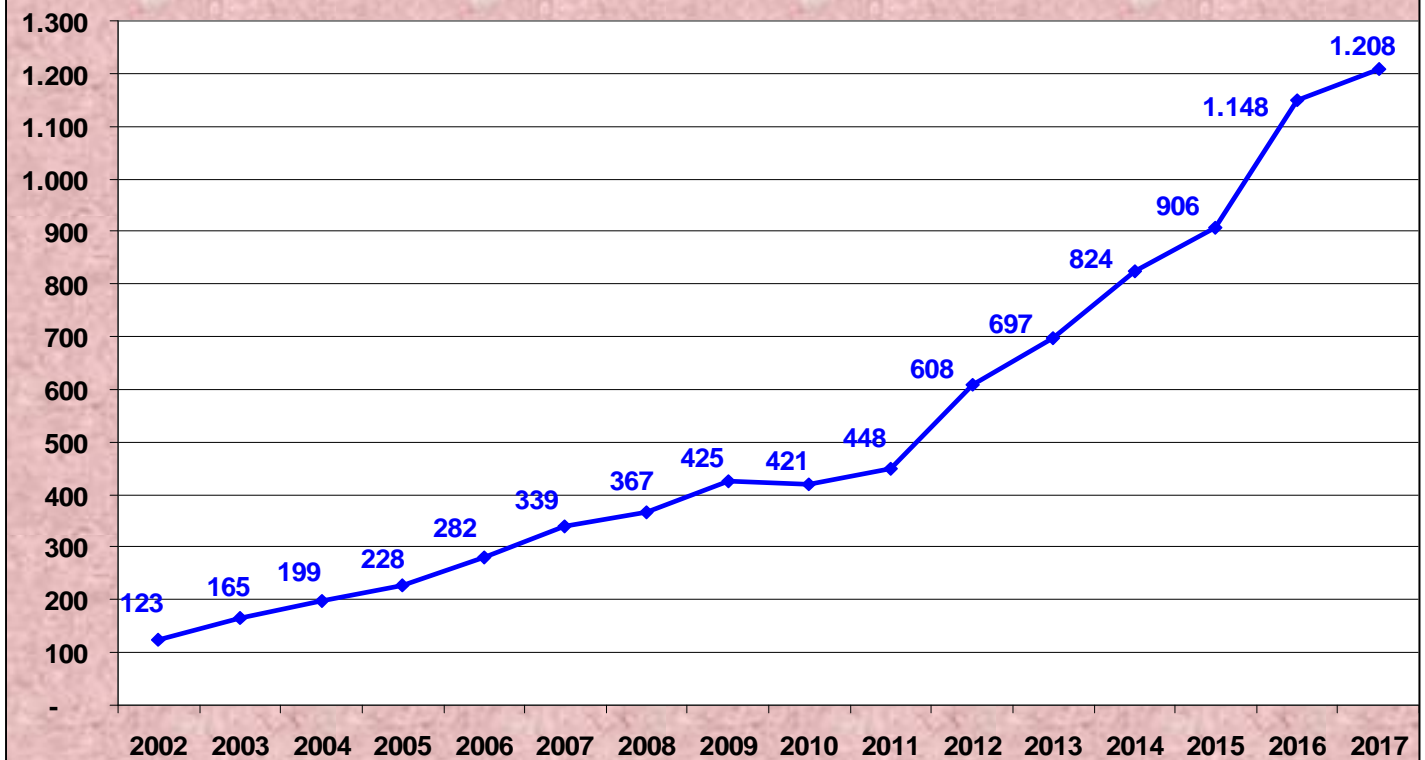


CITTADINI ITALIANI TRASFERITISI ALL'ESTERO - ITALIA, VENETO E PROVINCIA DI VICENZA - TOTALE ED ETA' 18-39 ANNI - ANNI 2002-2017

Anno	2002	2003	2004	2005	2006	2007	2008	2009	2010	2011	2012	2013	2014	2015	2016	2017
ITALIA																
Tutte le età	34.056	39.866	39.155	41.991	46.308	36.299	39.536	39.024	39.545	50.057	67.998	82.095	8.859	102.259	114.512	114.559
18-39 anni	17.980	19.413	19.720	20.096	21.369	18.833	20.948	20.889	20.452	25.557	33.556	42.342	45.074	51.048	60.788	61.673
VENETO																
Tutte le età	1.681	2.045	2.264	2.718	3.358	3.547	3.872	4.042	4.051	4.596	6.573	7.367	7.903	9.499	10.751	10.709
18-39 anni	975	1.108	1.237	1.501	1.818	2.066	2.318	2.284	2.173	2.303	3.135	3.716	3.776	4.321	5.038	5.371
VICENZA																
Tutte le età	224	331	358	427	578	602	653	762	832	973	1.458	1.558	1.850	2.294	2.802	2.624
18-39 anni	123	165	199	228	282	339	367	425	421	448	608	697	824	906	1.148	1.208

Fonte: ISTAT

GIOVANI VICENTINI (18-39 ANNI) TRASFERITISI ALL'ESTERO - ANNI 2002-2017

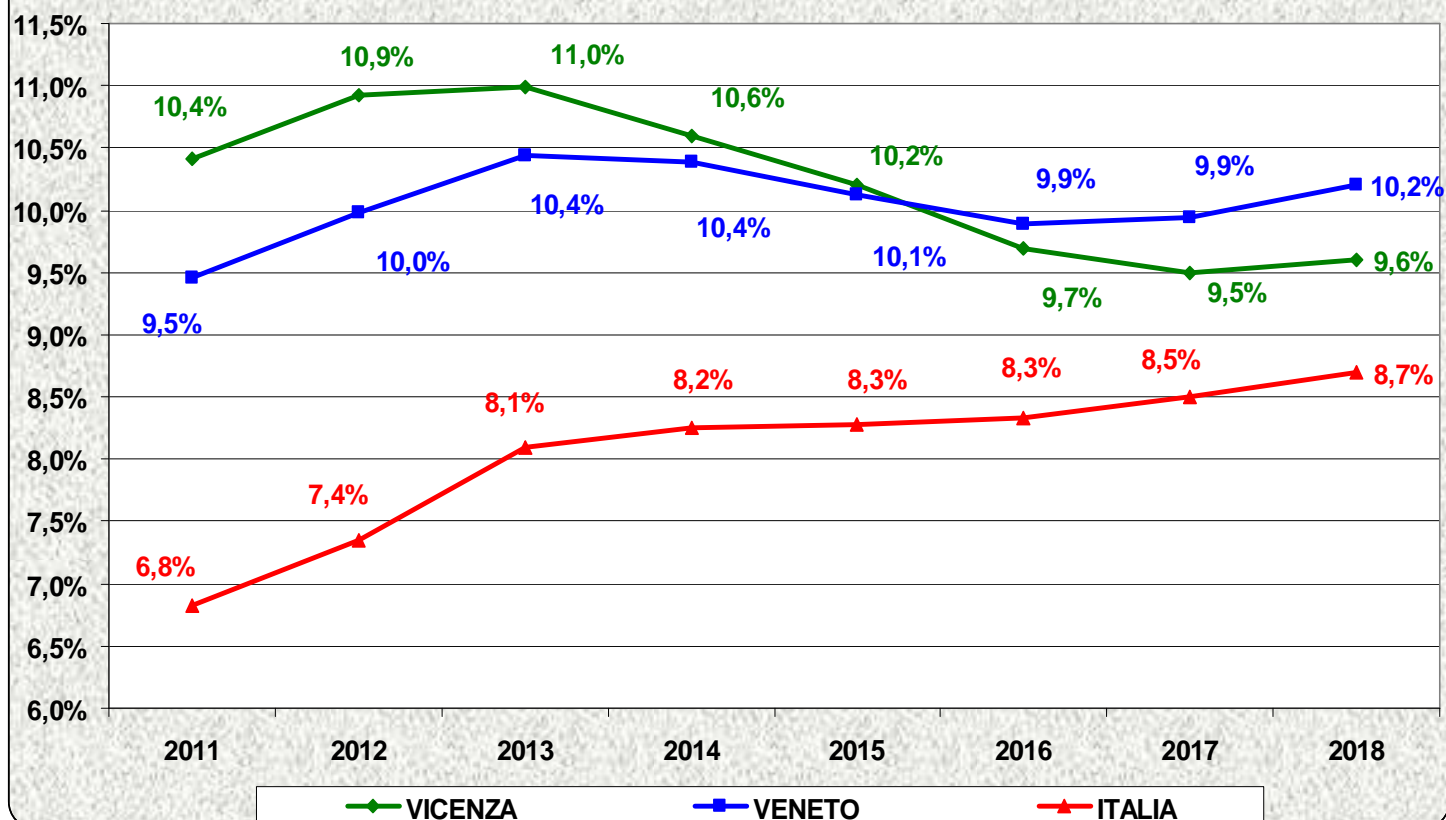


OPOLAZIONE STRANIERA RESIDENTE NELLA PROVINCIA DI VICENZA - ANNI 2011-2018

Anno	PROVINCIA DI VICENZA			VENETO			ITALIA		
	Stranieri	Residenti	%	Stranieri	Residenti	%	Stranieri	Residenti	%
2011	89.446	858.732	10,4%	458.930	4.853.657	9,5%	4.052.081	59.394.207	6,8%
2012	94.582	865.421	10,9%	487.030	4.881.756	10,0%	4.387.721	59.685.227	7,4%
2013	95.588	869.813	11,0%	514.592	4.926.818	10,4%	4.922.085	60.782.668	8,1%
2014	92.156	869.718	10,6%	511.558	4.927.596	10,4%	5.014.437	60.795.612	8,2%
2015	88.515	867.314	10,2%	497.921	4.915.123	10,1%	5.026.153	60.665.551	8,3%
2016	83.895	865.082	9,7%	485.477	4.907.529	9,9%	5.047.028	60.589.445	8,3%
2017	81.942	863.204	9,5%	487.864	4.903.722	9,9%	5.144.440	60.483.973	8,5%
2018	82.818	862.418	9,6%	501.085	4.905.854	10,2%	5.255.503	60.359.546	8,7%

Fonte: elaborazione Camera di Commercio di Vicenza su dati ISTAT

% STRANIERI RESIDENTI SULLA POPOLAZIONE RESIDENTE - PROVINCIA DI VICENZA, VENETO E ITALIA - ANNI 2011-2018



BILANCIO DEMOGRAFICO DEGLI STRANIERI - PROVINCIA DI VICENZA - ANNI 2011-2018

Indicatori	2011	2012	2013	2014	2015	2016	2017	2018
popolazione straniera al 1° gennaio	89.229	89.446	94.582	95.588	92.156	88.515	83.895	81.942
nati vivi stranieri	448	1.862	1.751	1.634	1.427	1.297	1.165	1.186
morti stranieri	28	101	90	100	122	99	115	138
saldo naturale stranieri	420	1.761	1.661	1.534	1.305	1.198	1.050	1.048
iscritti stranieri da altri comuni	1.157	5.999	4.900	4.909	4.708	4.558	4.826	5.261
cancellati stranieri per altri comuni	1.223	5.959	5.148	4.930	4.539	4.249	4.421	4.827
saldo migratorio interno stranieri	-66	40	-248	-21	169	309	405	434
iscritti stranieri dall'estero	1.165	4.349	3.893	3.522	3.273	3.435	3.805	4.528
cancellati stranieri per l'estero	178	992	1.112	1.078	1.053	876	779	752
saldo migratorio estero degli stranieri	987	3.357	2.781	2.444	2.220	2.559	3.026	3.776
saldo migratorio con l'estero stimato	1.143	1.967	2.955
saldo migratorio stranieri	921	3.397	2.533	2.423	2.389	2.868	3.431	4.210
iscritti stranieri per altri motivi	221	3.099	3.387	965	906	1.030	939	1.019
cancellati stranieri per altri motivi	963	1.237	2.867	1.919	2.362	2.425	2.071	1.822
saldo per altri motivi degli stranieri	-742	1.862	520	-954	-1.456	-1.395	-1.132	-803
saldo migratorio e per altri motivi degli stranieri	179	5.259	3.053	1.469	933	1.473	2.299	3.407
acquisizioni della cittadinanza italiana	382	1.884	3.708	6.435	5.879	7.291	5.302	3.579
totale iscritti stranieri	2.991	15.309	13.931	11.030	10.314	10.320	10.735	11.994
totale cancellati stranieri	2.774	10.173	12.925	14.462	13.955	14.940	12.688	11.118
unità straniere in più/meno dovute a variazioni territoriali	..	-	-	-	-	-	-	-
saldo totale della popolazione straniera (incremento o decremento)	217	5.136	1.006	-3.432	-3.641	-4.620	-1.953	876
popolazione straniera al 31 dicembre	89.446	94.582	95.588	92.156	88.515	83.895	81.942	82.818
popolazione straniera residente in convivenza	183	357	784
popolazione straniera residente in famiglia	83.712	81.585	82.034

Fonte: ISTAT

**COMUNI DELLA PROVINCIA DI VICENZA - POPOLAZIONE STRANIERA RESIDENTE - COMUNI DELLA
PROVINCIA DI VICENZA - ANNO 2018**

COMUNI	Stranieri residenti	Popolazione residente	% stranieri su residenti	COMUNI	Stranieri residenti	Popolazione residente	% stranieri su residenti
Agugliaro	41	1.408	2,9%	Monte di Malo	92	2.825	3,3%
Albettonne	144	2.027	7,1%	Montegalda	256	3.433	7,5%
Alonte	96	1.614	5,9%	Montegaldella	124	1.789	6,9%
Altavilla Vicentina	987	12.021	8,2%	Monteviale	92	2.835	3,2%
Altissimo	191	2.224	8,6%	Monticello C. O.	482	9.020	5,3%
Arcugnano	282	7.848	3,6%	Montorso Vic.	331	3.079	10,8%
Arsiero	298	3.113	9,6%	Mossano (*)			
Arzignano	4.152	25.569	16,2%	Mussolente	412	7.609	5,4%
Asiago	281	6.453	4,4%	Nanto	242	3.108	7,8%
Asigliano Ven.	59	863	6,8%	Nogarole Vic.	23	1.211	1,9%
Barbarano Vic. (*)				Nove	337	4.949	6,8%
Bassano del Grappa	4.428	43.412	10,2%	Noventa Vic.	886	8.955	9,9%
Bolzano Vic.	356	6.472	5,5%	Orgiano	232	3.055	7,6%
Breganze	483	8.610	5,6%	Pedemonte	15	738	2,0%
Brendola	522	6.643	7,9%	Pianezze	53	2.151	2,5%
Bressanvido	178	3.172	5,6%	Piovene R.	962	8.319	11,6%
Brogliano	174	3.982	4,4%	Pojana M.	370	4.316	8,6%
Caldogno	738	11.270	6,5%	Posina	60	559	10,7%
Caltrano	105	2.509	4,2%	Pove del G.	82	3.148	2,6%
Calvene	77	1.314	5,9%	Pozzoleone	187	2.793	6,7%
Camisano Vic.	1.477	11.171	13,2%	Quinto Vic.	393	5.801	6,8%
Campiglia dei B.	54	1.685	3,2%	Recoaro Terme	176	6.268	2,8%
Campolongo sul B.	38	806	4,7%	Roana	185	4.221	4,4%
Carrè	242	3.610	6,7%	Romano d'Ezzelino	1173	14.290	8,2%
Cartigliano	229	3.788	6,0%	Rosà	1152	14.560	7,9%
Cassola	1.284	14.836	8,7%	Rossano Veneto	782	8.083	9,7%
Castegnero	263	2.905	9,1%	Rotzo	4	654	0,6%
Castelgomberto	572	6.198	9,2%	Salcedo	27	1.034	2,6%
Chiampo	1.585	12.817	12,4%	Sandrigo	726	8.458	8,6%
Chiuppano	135	2.494	5,4%	San Nazario	147	1.644	8,9%
Cismon del Gr.	71	906	7,8%	San Pietro Mus.	211	1.589	13,3%
Cogollo del C.	151	3.214	4,7%	Santorso	311	5.734	5,4%
Conco	66	2.107	3,1%	San Vito di Leg.	212	3.590	5,9%
Cornedo Vic.	986	11.996	8,2%	Sarcedo	252	5.278	4,8%
Costabissara	492	7.681	6,4%	Sarego	885	6.740	13,1%
Creazzo	1.236	11.362	10,9%	Schiavon	99	2.615	3,8%
Crespadoro	150	1.316	11,4%	Schio	5031	39.162	12,8%
Dueville	853	13.860	6,2%	Solagna	140	1.896	7,4%
Enego	48	1.614	3,0%	Sossano	327	4.293	7,6%
Fara Vic.	140	3.777	3,7%	Sovizzo	425	7.651	5,6%
Foza	6	690	0,9%	Tezze sul B.	1062	12.847	8,3%
Gallio	43	2.368	1,8%	Thiene	3332	24.434	13,6%
Gambellara	494	3.414	14,5%	Tonezza del C.	14	524	2,7%
Gambugliano	18	830	2,2%	Torrebelvicino	374	5.884	6,4%
Grisignano di Z.	476	4.274	11,1%	Torri di Quartesolo	1020	11.711	8,7%
Grumolo delle Abb.	393	3.767	10,4%	Trissino	701	8.749	8,0%
Isola Vic.	597	10.242	5,8%	Valdagno	2494	26.048	9,6%
Laghi	12	131	9,2%	Valdastico	57	1.266	4,5%
Lastebasse	9	193	4,7%	Valli del Pasubio	84	3.114	2,7%
Longare	318	5.609	5,7%	Valstagna	89	1.745	5,1%
Lonigo	2.794	16.511	16,9%	Velo d'Astico	110	2.331	4,7%
Lugo di V.	313	3.636	8,6%	Vicenza	16766	110.790	15,1%
Lusiana	80	2.563	3,1%	Villaga	95	1.915	5,0%
Malo	1.237	14.916	8,3%	Villaverla	473	6.136	7,7%
Marano Vic.	587	9.513	6,2%	Zanè	289	6.635	4,4%
Marostica	786	14.038	5,6%	Zermeghedo	197	1.381	14,3%
Mason Vic.	100	3.477	2,9%	Zovencedo	25	771	3,2%
Molvena	67	2.570	2,6%	Zugliano	300	6.753	4,4%
Montebello Vic.	803	6.512	12,3%	Val Liona	188	3.083	6,1%
Montecchio M.	3.528	23.459	15,0%	Barbarano Mossano (*)	713	6.425	11,1%
Montecchio P.	214	5.043	4,2%	TOTALE	82.818	862.418	9,6%

Fonte: elaborazione Camera di Commercio di Vicenza su dati ISTAT

(*) = Nel 2018 i Comuni di Barbarano Vicentino e Mossano si sono fusi nel nuovo Comune di Barbarano Mossano

COMUNI DELLA PROVINCIA DI VICENZA CON UNA PERCENTUALE DI STRANIERI UGUALE O SUPERIORE ALLA MEDIA PROVINCIALE	
Comuni	%
Lonigo	16,9%
Arzignano	16,2%
Vicenza	15,1%
Montecchio Maggiore	15,0%
Gambellara	14,5%
Zermeghedo	14,3%
Thiene	13,6%
San Pietro Mussolino	13,3%
Camisano Vicentino	13,2%
Sarego	13,1%
Schio	12,8%
Chiampo	12,4%
Montebello Vicentino	12,3%
Piovene Rocchette	11,6%
Crespadoro	11,4%
Grisignano di Zocco	11,1%
Barbarano Mossano	11,1%
Creazzo	10,9%
Montorso Vicentino	10,8%
Posina	10,7%
Grumolo delle Abbadesse	10,4%
Bassano del Grappa	10,2%
Noventa Vicentina	9,9%
Rossano Veneto	9,7%
Valdagno	9,6%

Fonte: elaborazione Camera di Commercio di Vicenza su dati ISTAT

PROVINCIA DI VICENZA - PRIMI 20 PAESI DI PROVENIENZA DEI CITTADINI STRANIERI RESIDENTI					
pos.	Paese	Maschi	Femmine	Totale	% sul totale
1	Romania	6.257	8.327	14.584	17,6%
2	Serbia	4.540	4.462	9.002	10,9%
3	India	3.275	2.547	5.822	7,0%
4	Marocco	2.695	2.786	5.481	6,6%
5	Albania	2.347	2.472	4.819	5,8%
6	Moldova	1.234	2.820	4.054	4,9%
7	Ghana	2.253	1.536	3.789	4,6%
8	Bangladesh	2.021	1.667	3.688	4,5%
9	Cina Rep. Popolare	1.794	1.881	3.675	4,4%
10	Bosnia-Erzegovina	1.608	1.356	2.964	3,6%
11	Ucraina	345	1.764	2.109	2,5%
12	Nigeria	1.029	860	1.889	2,3%
13	Kosovo	884	854	1.738	2,1%
14	Senegal	1.117	535	1.652	2,0%
15	Macedonia	747	725	1.472	1,8%
16	Pakistan	802	537	1.339	1,6%
17	Filippine	557	659	1.216	1,5%
18	Burkina Faso	743	444	1.187	1,4%
19	Sri Lanka	460	411	871	1,1%
20	Croazia	420	441	861	1,0%
TOTALE PROVINCIA		39.947	42.871	82.818	100,0%

Fonte: elaborazione Camera di Commercio di Vicenza su dati ISTAT