



NEL 2017 LA POPOLAZIONE VICENTINA E' ANCORA DIMINUITA. IN ACCELERAZIONE IL FENOMENO DELLA DENATALITA'. E' IN ATTO UN PROCESSO DI INVECCHIAMENTO. ATTRATTIVITA': CALANO I FLUSSI DALL'ESTERO. NELLA FLESSIONE DELLA POPOLAZIONE STRANIERA E' DETERMINANTE IL FATTORE "ACQUISIZIONE DELLA CITTADINANZA"

E' proseguita nel 2017 la riduzione della popolazione residente già riscontrata nei tre anni precedenti.

Per il quarto anno consecutivo la popolazione residente è diminuita passando da 865.082 a 863.204 unità (-0,2% ovvero -1.878 persone in valore assoluto quale saldo totale).

La riduzione della popolazione residente è generalizzata: Italia -0,17%, Veneto -0,05% e Vicenza -0,22%.

Il saldo naturale continua ad essere in territorio negativo. Anche a Vicenza è in accelerazione la denatalità, fenomeno che ha cause strutturali, culturali, economiche e sociali.

Il saldo del movimento naturale (nati meno morti) si conferma in territorio negativo: il punto di svolta è stato il 2014 (-79), il processo si è consolidato nel biennio successivo (-1.119 nel 2015 e -1.014 nel 2016) per poi accelerare nel 2017 (-1.677).

Nel 2017 le nascite sono state 6.534 ovvero 234 in meno rispetto all'anno precedente (-3,5%); i decessi sono stati 8.211 cioè 429 in più del 2016 (+5,5%). Continua dunque il processo di denatalità (i nati nel 2012 erano 8.159) e di aumento della mortalità (i decessi nel 2012 erano 7.683).

Il trend accrescitivo dei decessi si piega con il progressivo invecchiamento della popolazione.

Il fenomeno della denatalità ha una dimensione nazionale ed ha molteplici cause:

1) Da un punto di vista strutturale - come argomenta l'ISTAT - oggi ci sono meno donne in età riproduttiva e quindi la denatalità attuale si deve alla denatalità delle generazioni precedenti: si riduce la platea delle potenziali madri perché esce dall'età riproduttiva la generazione del *baby-boom* ed entrano nell'età feconda generazioni meno numerose a causa della riduzione delle nascite.

2) Per quanto riguarda gli aspetti culturali e di mentalità da un lato il generale processo di secolarizzazione sottrae valore alle prospettive di genitorialità, da un altro lato la realizzazione professionale comprime lo spazio familiare e da un altro lato ancora gli stili di vita tendono a privilegiare orizzonti di libertà e autonomia "child-free" per cui la mancanza volontaria di figli è diventato un fenomeno di massa.

3) Sotto il profilo economico il protrarsi della crisi ha creato insicurezza reddituale e induce a dilazionare o escludere la scelta di fare figli quale strategia difensiva peraltro in una situazione in cui si allunga il periodo in cui i figli sono a carico dei genitori; la crescente precarizzazione dei rapporti di lavoro in entrata rende difficile le pianificazioni familiari di lungo periodo.

4) A livello sociale oggi viene differito rispetto ad un tempo il periodo del consolidamento dei rapporti di coppia che rappresenta la precondizione della decisione di avere figli e quindi si contrae l'età della fecondità; inoltre l'aumento della partecipazione femminile al mercato del lavoro unitamente alla inadeguatezza di politiche e servizi - es.: asili nido, doposcuola, orari aziendali - indirizzati a conciliare tempi di vita e tempi di lavoro erodono l'attitudine alla genitorialità.

Anche a Vicenza si riverbera dunque un fenomeno generale proprio del nostro Paese. In generale il declino demografico e il progressivo invecchiamento della popolazione rendono meno dinamica una comunità, sottraggono spinta propulsiva all'economia, minacciano la sostenibilità del Welfare previdenziale e sanitario e inibiscono l'estensione delle politiche redistributive (entrambi finanziate dalla fiscalità generata da lavoratori giovani).

Anche il saldo migratorio è preceduto dal segno “meno”, ma su di esso è decisivo il peso delle iscrizioni e cancellazioni dovute esclusivamente ad operazione post-censuarie

Vicenza anche nel 2017 ha registrato un saldo migratorio negativo pari a -201 persone esito di 29.512 iscrizioni e 29.713 cancellazioni. Si osservi come la negatività del saldo si attenui: 4.335 nel 2013, -16 nel 2014, -1.285 nel 2015 appunto -201 nel 2017.

Sommando il saldo migratorio (-201 unità) e il saldo del movimento naturale (-1.677) si ha appunto il già citato saldo totale pari a -1.878 unità.

Si deve considerare che il saldo migratorio totale è dato dalla differenza tra il numero degli iscritti e il numero dei cancellati dai registri anagrafici per trasferimento di residenza interno, per l'estero o per altri motivi; ebbene il saldo migratorio totale incorpora un saldo migratorio interno positivo (+471 persone), un saldo migratorio esterno positivo anch'esso (+1.075 persone) e un saldo per altri motivi negativo (-1.747 unità): il saldo per altri motivi è un saldo tra iscrizioni e cancellazioni anagrafiche non corrispondenti a effettivi trasferimenti tra un comune di residenza e un altro bensì a operazioni post-censuarie (es.: iscrizione di soggetti non censiti, ma effettivamente residenti o cancellazione di soggetti non più residenti in seguito ad accertamento anagrafico).

Tassi demografici: il tasso di natalità berico è omogeneo a quello italiano, il tasso di mortalità è inferiore; il tasso di crescita naturale è negativo, ma in misura comparativamente minore rispetto alle altre dimensioni territoriali.

E' ormai completato il processo di allineamento del tasso di natalità (rapporto tra il numero dei nati vivi e l'ammontare medio della popolazione residente moltiplicato per 1.000) della provincia di Vicenza con quello veneto e italiano: nel 2009 il tasso di natalità berico era 10,2 contro 9,7 regionale e 9,5 nazionale; ora i tre tassi convergono: 7,6 Vicenza e Italia, 7,5 Veneto.

Sempre nel 2017 il tasso di mortalità (ovvero i decessi rapportati alla popolazione residente) vicentino (9,5) è stato inferiore a quello veneto (10,1) e italiano (10,7).

Il tasso di crescita naturale (differenza tra tasso di natalità e tasso di mortalità) è pari a -1,9 (contro -2,6 del Veneto e -3,2 dell'Italia).

Il saldo di crescita totale (somma del tasso di crescita naturale e del saldo migratorio) è negativo (-2,2) ed il differenziale rispetto alle altre scale territoriali (-0,6 regionale e -1,8 nazionale) si spiega a partire dal saldo migratorio totale (negativo nel Vicentino, ma positivo nel Veneto e in Italia).

Gli indicatori demografici di struttura (fasce di età, indici di dipendenza strutturale, di dipendenza anziani, di vecchiaia, età media della popolazione) segnalano plasticamente il progressivo invecchiamento della popolazione.

Per quanto riguarda gli indicatori demografici di struttura, i dati sono relativi al 1° gennaio 2017.

Nella provincia berica la fascia d'età 0-14 anni è percentualmente più robusta che a livello nazionale: 14,3% versus 13,5% (ma il trend è in ripiegamento ad indicare il progressivo assottigliamento della popolazione più giovane: 15% nel 2014, 14,8% nel 2015, 14,6% nel 2016), così come la popolazione 15-64 anni (64,4% contro 64,2% con una tendenza alla riduzione), mentre la quota della classe più anziana (più di 64 anni) è inferiore di un punto al dato nazionale: 21,3% contro 22,3%, ma l'irrobustimento di questa componente d'età (20,1% nel 2014, 20,5% nel 2015 e 20,9% nel 2016) attesta il progressivo invecchiamento della popolazione.

A confermare il fenomeno dell'ampliamento della componente di popolazione più anziana sono da un lato l'indice di dipendenza degli anziani (rapporto tra la popolazione di 65 anni e più e la popolazione in età attiva 15-64 anni moltiplicato per 100) passato in un quadriennio nel Vicentino da 30,9 a 33 (ma 34,8 in Italia) e dall'altro l'indice di vecchiaia (rapporto tra la popolazione di 65 anni e più e quella 0-14 anni moltiplicato per 100) transitato da 134,2 a 148,8 (ma 165,3 su scala nazionale). In crescita pure l'indice di dipendenza strutturale (indicatore di rilevanza economica e sociale costituito dal rapporto tra la popolazione in età non attiva 0-14 anni e 65 anni e più e la popolazione in età attiva 15-64 anni moltiplicato per 100) da 53,9 a 55,2 (55,8 in Italia) a significare che si amplia la quota di individui non autonomi - ragazzi e anziani - di cui la popolazione attiva deve occuparsi: in pratica aumenta il carico sociale per la popolazione attiva. In lievitazione (di un punto nel quadriennio) pure l'età media della popolazione (nel Vicentino 44,3 anni il 1 gennaio 2017, sei mesi in meno del valore medio nazionale).

La speranza di vita alla nascita è nel Vicentino (dati 2016) per gli uomini di 81,3 anni (80,5 nel 2015) e di 86,1 anni per le donne (85,4 anni nel 2016), valori leggermente superiori al valore medio italiano: 80,6 anni i maschi e 84,9 anni le femmine.

Infine il numero medio di figli per donna: nella provincia berica nel 2016 erano 1,39 (da 1,5 nel 2004) contro 1,34 in Italia (inalterato).

L'età media della madre al parto si è allungata da 30,9 anni del 2004 a 31,9 anni nel 2016 (31,8 da 30,8 a livello nazionale)

La popolazione nei Comuni vicentini: in 69 realtà si è verificato un ridimensionamento e in 38 una lievitazione. Tra i Comuni maggiori in crescita Bassano, in riduzione Vicenza e Schio.

Nel 2017 dei 120 Comuni berici in 69 si è registrata una diminuzione della popolazione residente, in 13 una sostanziale stazionarietà e in 38 un aumento.

I Comuni in cui la riduzione della popolazione residente è stata più cospicua (superiore ai 2 punti percentuali) sono stati: Alonte (-2,7%), Agugliaro (-2,0%) e Valstagna (-2,0%) seguiti da Enego (-1,8%), San Vito di Leguzzano (-1,8%), Mossano (-1,7%), Carrè (-1,6%), Velo d'Astico (-1,6%), San Nazario (-1,5%), Lastebasse (-1,5%), Pedemonte (-1,5%), Lusiana (-1,5%), Tonezza del Cimone (-1,3%), Romano d'Ezzelino (-1,2%), Sossano (-1,2%), Campolongo sul Brenta (-1,2%), Montorso Vicentino (-1,1%), Foza (-1,1%), Fara Vicentino (-1,1%), Bolzano Vicentino (-1,0%), Monte di Malo (-1,0%).

I comuni più performanti sono stati Nogarole Vicentino (+1,8%), Cimon del Grappa (+1,5%), Pove del Grappa (+1,4%) e Costabissara (+1,2%)

Tra i comuni di dimensionalità maggiore Vicenza ha registrato un calo della popolazione dello 0,5% (da 112.198 a 111.620 residenti), Bassano un incremento dello 0,2% (da 43.395 a 43.481) e Schio una flessione dello 0,3% (da 39.219 a 39.082 residenti).

Nel Comune capoluogo il saldo naturale è di -292 unità esito di 1.199 decessi e 807 nascite, a Bassano è di -260 (298 nati e 558 morti) e a Schio di -177 (264 nati e 441 morti).

L'attrattività della provincia di Vicenza sulla base dei flussi migratori: la crisi economica ha determinato un sensibile restringimento dei flussi dall'estero. In aumento i flussi verso l'estero.

Anche se in forma indiretta l'analisi dei flussi migratori provenienti sia dall'estero che dall'interno consente in qualche misura di monitorare l'attrattività di un determinato ambito territoriale. Noi abbiamo provato - sulla base dei dati ISTAT - a esaminare la serie storica delle iscrizioni (ovvero dei trasferimenti di residenza) provenienti dall'estero, da altre regioni e da altre province della stessa regione, mentre risultano scarsamente significative le iscrizioni indicanti una provenienza da altro Comune della provincia di Vicenza in quanto connesse a movimenti endogeni all'ambito provinciale e quindi neutri ai fini della valutazione dell'attrattività.

Ebbene, i flussi dall'estero (che nel 2002 erano quantificabili in 5.791 unità) si sono impennati nel biennio seguente sfiorando le 10 mila iscrizioni (9.716 nel 2004, massimo storico) per poi decrescere nel 2005 e nel 2006, sfiorare nuovamente le 9 mila nel 2008, calare nuovamente

nel 2009 (6.499), superare le 7 mila nel 2010 e poi scendere gradualmente dal 2011 in poi fino al 2016 in cui si osserva una leggera ripresa (da 3.718 a 4.043 in ragione di anno). Nel complesso è indubitabile che gli anni della crisi abbiano marcato un restringimento dei flussi dall'estero in relazione alle minori opportunità di lavoro generate dalle involutive dinamiche dell'economia reale, dinamiche che hanno inciso negativamente anche sull'andamento del mercato del lavoro.

I flussi dalle altre regioni si sono progressivamente ridotti passando da 3.857 trasferimenti di residenza a 2.567 nel 2010 con un aumento nel biennio successivo fino a superare quota 3.000 nel 2012, un calo di 500 nell'anno successivo e un successivo trend ascendente fino a 2.912 iscrizioni nel 2016. Infine i trasferimenti da altra provincia della stessa regione segnalano un incremento nell'arco temporale 2002-2016 da 2.218 a 2.932 iscrizioni.

Nell'ambito degli iscritti dall'estero la componente degli stranieri è preponderante per cui l'andamento dei flussi di iscrizioni ripercorre la dinamica poc'anzi esplicitata con due picchi il primo nel biennio 2003 e 2004 (rispettivamente 9.327 e 9.209) ed il secondo nel 2008 (8.562); nel 2009 si registra un brusco ripiegamento (6.110) con una ripresa l'anno seguente (6.730); dal 2010 in poi il restringimento è costante fino al 2016 che invece evidenzia un pur timido recupero (da 3.273 a 3.435).

Anche l'analisi dei deflussi offre utili indicazioni sulla capacità di un sistema territoriale di valorizzare qualità, risorse e opportunità evitando il depauperamento del proprio capitale sociale. Il crescere delle migrazioni è un tracciante "in negativo" dell'attrattività di un sistema territoriale socio-economico: se i flussi in uscita aumentano considerevolmente significa che gli asset di quel sistema si infragiliscono o comunque vi è la percezione di un indebolimento, di una riduzione dell'offerta di opportunità.

Ebbene, il trend delle cancellazioni (ovvero dei trasferimenti di residenza dalla provincia di Vicenza) ha una forte connotazione accrescitiva soprattutto relativamente alle emigrazioni dirette all'estero (i dati riguardano sia i cittadini italiani che gli stranieri): da 511 nel 2002 si è passati a 3.678, mentre significativamente più limitato è stato l'aumento delle emigrazioni verso altre province della stessa regione (2.813 nel 2016 con lievi oscillazioni dei valori dei vari anni) e dei trasferimenti in altre regioni (erano 2.436 nel 2002, hanno toccato dei picchi nel 2005 - 2.940 - e nel 2012 - 2.962 - per poi collocarsi nel 2016 a quota 2.494).

Ma il dato più eclatante è rappresentato dai flussi in uscita da Vicenza per l'estero dei cittadini italiani (ma risulta significativo anche il progressivo aumento - da 287 nel 2002 a 1.053 nel 2016 e 876

nel 2016 - dei trasferimenti verso l'estero degli stranieri spiegabile anch'esso con l'affievolirsi delle opportunità e l'affaticamento del mercato del lavoro): nel 2002 solo 224 cittadini italiani si trasferirono dal Vicentino all'estero, nel 2016 sono stati 2.802 con un incremento del 1.151%; in Italia si è passati da 34.056 a 114.512 (+236%) e nel Veneto da 1.681 a 10.571 (+540%).

Dunque il fenomeno ha una caratterizzazione nazionale, ma le valutazioni comparative evidenziano che nella provincia berica le proporzioni e l'intensità sono assai più consistenti: inoltre mentre nel 2002 le migrazioni vicentine rappresentavano il 13,3% del totale dei trasferimenti all'estero veneti, nel 2016 la quota è raddoppiata: 26,1%. E ancora: se si analizzano i flussi della componente attiva più giovane (18-39 anni) si constata un aumento nell'arco temporale considerato nel Vicentino dell'833% (da 123 del 2002 a 1.148 del 2016) contro +417% regionale e +238% nazionale, mentre i giovani vicentini trasferitisi in altra provincia della stessa regione si sono mantenuti inalterati attorno alle 1.150 cancellazioni con oscillazioni limitate, ed il trend dei trasferimenti dei giovani in altra regione è stato discendente: da 1.191 del 2002 a 766 del 2015 (853 nel 2016)

Il calo della popolazione straniera si spiega con l'acquisizione della cittadinanza italiana di oltre 5 mila stranieri

La popolazione straniera residente si è collocata a quota 81.942 con una diminuzione del 2,3% rispetto all'anno precedente (quasi 2 mila persone: 1.953 unità); all'incontro nel Veneto e in Italia si è verificato un incremento (rispettivamente: +0,5% e +1,9%). Prosegue il ridimensionamento della quota della popolazione straniera sul totale della popolazione: 10,4% nel 2011, 10,9% nel 2012, 11,0% nel 2013, 10,6% nel 2014, 10,2% nel 2015, 9,7% nel 2016 e 9,5% appunto nel 2017; in Italia continua invece il trend ascendente: 6,8% nel 2011, 7,4% nel 2012, 8,1% nel 2013, 8,2% nel 2014, 8,3% nel 2015 e nel 2016 e 8,5% nel 2017.

Occorre però andare ad esaminare con attenzione il bilancio demografico degli stranieri nella provincia

berica per interpretare correttamente le dinamiche sottostanti alla riduzione di quasi 2 mila stranieri residenti. Ebbene, il saldo totale di -1.953 stranieri è l'esito conclusivo di un saldo naturale positivo (+1.050 unità: 1.165 nascite e 115 decessi), di un saldo migratorio interno ugualmente positivo pari a 405 unità (4.826 iscritti stranieri da altri comuni e 4.421 cancellati stranieri per altri Comuni), di un saldo migratorio estero largamente positivo (3.026 persone risultato di 3.905 iscritti stranieri dall'estero e 779 cancellati stranieri per l'estero), di un saldo per altri motivi negativo (-1.132 stranieri contabilizzati - lo ricordiamo - a seguito di operazioni anagrafiche post-censuarie) e di 5.302 acquisizioni della cittadinanza italiana. E' quindi quest'ultimo fattore - l'acquisizione della cittadinanza italiana - a pesare in misura decisiva sul risultato finale.

Le acquisizioni della cittadinanza in ambito provinciale sono cresciute fino al 2014 (382 nel 2011, 1.884 nel 2012, 3.708 nel 2013, 6.435 nel 2014) per poi decrescere l'anno successivo (5.879) e risalire nuovamente nel 2016 (7.291) e calare nel 2017 appunto (5.302).

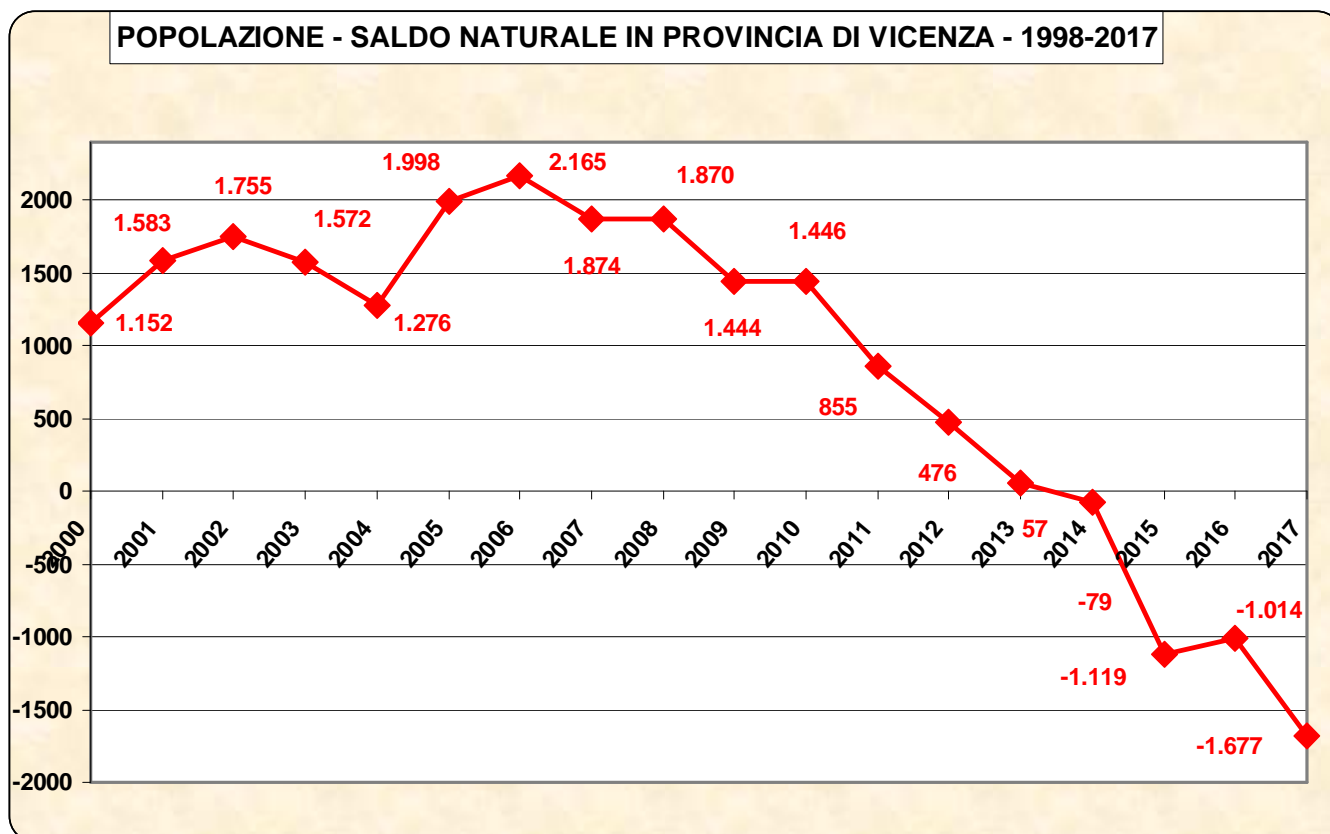
Sono 27 i Comuni della provincia berica in cui la percentuale di stranieri residenti è superiore alla media provinciale. La classifica vede Lonigo al primo posto con il 17,0% seguito da Arzignano (16,3%), Vicenza (15,0%), Gambellara (14,4%), Montecchio Maggiore (14,2%), Zermeghedo (13,8%), Camisano Vicentino (13,5%), Thiene (13,5%), Sarego (12,9%), Montebello Vicentino (12,6%), Schio (12,5%).

Infine la provenienza dei cittadini stranieri residenti nel Vicentino: il più importante Paese di origine dei residenti stranieri a Vicenza è la Romania con una quota del 17,3% del totale; l'11,4% sono serbi; seguono il Marocco e l'India (entrambi con il 6,7%), l'Albania (5,9%), la Moldavia (5,1%), il Ghana (4,7%), il Bangladesh (4,4%), la Cina (4,3%) e la Bosnia-Erzegovina (3,7%). Sotto il 3% l'incidenza degli altri Paesi di provenienza.

PROVINCIA DI VICENZA - BILANCIO DEMOGRAFICO - ANNO 2017			
Indicatori	Maschi	Femmine	Totale
Popolazione al 1° gennaio	425.318	439.764	865.082
Nati	3.365	3.169	6.534
Morti	3.794	4.417	8.211
Saldo Naturale	-429	-1248	-1.677
Iscritti da altri comuni	11.513	12.122	23.635
Iscritti dall'estero	2.166	2.312	4.478
Altri iscritti	879	520	1.399
Cancellati per altri comuni	11.222	11.942	23.164
Cancellati per l'estero	1.742	1.661	3.403
Altri cancellati	1.779	1.367	3.146
Saldo Migratorio e per altri motivi	-185	-16	-201
Popolazione residente in famiglia	422.608	433.145	855.753
Popolazione residente in convivenza	2.096	5.355	7.451
Popolazione al 31 dicembre	424.704	438.500	863.204
Numero di Famiglie			358.562
Numero di Convivenze			421
Numero medio di componenti per famiglia			2.4

PROVINCIA DI VICENZA - MOVIMENTO NATURALE E MIGRATORIO DELLA POPOLAZIONE RESIDENTE - ANNI 2011-2017					
ANNI	NATI	MORTI	ISCRITTI	CANCELLATI	POPOLAZIONE RESIDENTE al 31/12
2012	8.159	7.683	35.885	29.672	865.421
2013	7.654	7.597	33.406	29.071	869.813
2014	7.544	7.623	26.872	26.888	869.718
2015	7.112	8.231	27.014	28.299	867.314
2016	6.768	7.782	28.353	29.521	865.082
2017	6.534	8.211	29.512	29.713	863.204

Fonte: elaborazione Camera di Commercio di Vicenza su fonte ISTAT



PROVINCIA DI VICENZA - BILANCIO DEMOGRAFICO - ANNI 2013-2017					
Tipo di indicatore demografico	2013	2014	2015	2016	2017
popolazione inizio periodo	865.421	869.813	869.718	867.314	865.082
nati vivi	7.654	7.544	7.112	6.768	6.534
morti	7.597	7.623	8.231	7.782	8.211
saldo naturale	57	-79	-1.119	-1.014	-1.677
iscritti da altri comuni	21.862	21.561	21.970	22.775	23.635
cancellati per altri comuni	21.774	21.575	21.860	22.448	23.164
saldo migratorio interno	88	-14	110	327	471
iscritti dall'estero	4.400	3.892	3.718	4.043	4.478
cancellati per l'estero	2.670	2.928	3.347	3.678	3.403
saldo migratorio estero	1.730	964	371	365	1.075
saldo migratorio estero stimato				-1.051	16
saldo migratorio	1.818	950	481	692	1.546
iscritti per altri motivi	7.144	1.419	1.326	1.485	1.399
cancellati per altri motivi	4.627	2.385	3.092	3.395	3.146
saldo per altri motivi	2.517	-966	-1.766	-1.910	-1.747
saldo migratorio e per altri motivi	4.335	-16	-1.285	-1.218	-201
totale iscritti	33.406	26.872	27.014	28.303	29.512
totali cancellati	29.071	26.888	28.299	29.521	29.713
unità in più/meno dovute a variazioni territoriali	-	-	-	-	-
saldo totale (incremento o decremento)	4.392	-95	-2.404	-2.232	-1.878
popolazione fine periodo	869.813	869.718	867.314	865.082	863.204
numero di famiglie	353.126	354.242	355.371	122	358.562
popolazione residente in famiglia	861.912	861.921	859.727	857.580	855.753
numero medio di componenti per famiglia	2	2	2,42	2,40	2,39
numero di convivenze	394	386	390	396	421
popolazione residente in convivenza	7.901	7.797	7.587	7.502	7.451

Fonte: ISTAT

COMUNE DI VICENZA DI VICENZA - BILANCIO DEMOGRAFICO - ANNO 2017			
Indicatori	Maschi	Femmine	Totale
Popolazione al 1° gennaio	52.998	59.200	112.198
Nati	420	387	807
Morti	546	653	1.199
Saldo Naturale	-126	-266	-392
Iscritti da altri comuni	1.321	1.394	2.715
Iscritti dall'estero	343	341	684
Altri iscritti	208	114	322
Cancellati per altri comuni	1.268	1.347	2.615
Cancellati per l'estero	230	248	478
Altri cancellati	446	368	814
Saldo Migratorio e per altri motivi	-72	-114	-186
Popolazione residente in famiglia	52.388	57.897	110.285
Popolazione residente in convivenza	412	923	1.335
Unità in più/meno dovute a variazioni territoriali	-	-	-
Popolazione al 31 dicembre	52.800	58.820	111.620
Numero di Famiglie			51.852
Numero di Convivenze			74
Numero medio di componenti per famiglia			2.1

Fonte: ISTAT

PROVINCIA DI VICENZA - TASSI DEMOGRAFICI 2009-2017									
Tasso di natalità	2009	2010	2011	2012	2013	2014	2015	2016	2017
Vicenza	10,2	9,9	9,8	9,5	8,8	8,7	8,2	7,8	7,6
Veneto	9,7	9,5	9,4	9,1	8,6	8,2	7,9	7,7	7,5
Italia	9,5	9,3	9,1	9,0	8,5	8,3	8,0	7,8	7,6
Tasso di mortalità									
Vicenza	8,5	8,3	8,5	8,9	8,8	8,8	9,5	9,0	9,5
Veneto	9,1	9,1	9,2	9,7	9,4	9,3	10,1	9,7	10,1
Italia	9,8	9,7	9,7	10,3	10	9,8	10,7	10,1	10,7

Fonte: Elaborazione Camera di Commercio di Vicenza su dati ISTAT

Tasso di natalità generico: rapporto tra il numero dei nati vivi dell'anno e l'ammontare medio della popolazione residente, moltiplicato per 1.000.

Tasso generico di mortalità: rapporto tra il numero dei decessi nell'anno e l'ammontare medio della popolazione residente, moltiplicato per 1.000.

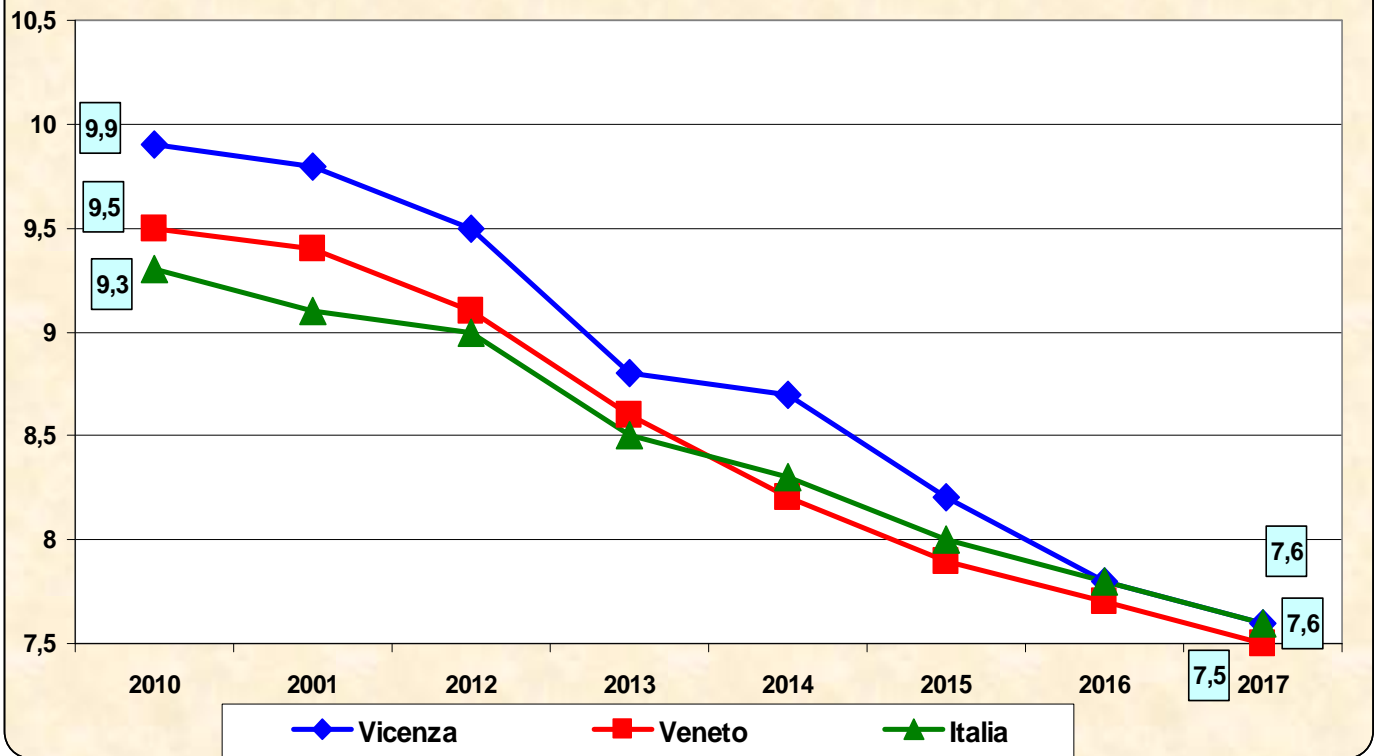
PROVINCIA DI VICENZA INDICATORI DEMOGRAFICI - ANNI 2014-2017				
Tipo indicatore	2014	2015	2016	2017
tasso di natalità (per mille abitanti)	8,7	8,2	7,8	7,6
tasso di mortalità (per mille abitanti)	8,8	9,5	9	9,5
crescita naturale (per mille abitanti)	-0,1	-1,3	-1,2	-1,9
tasso di nuzialità (per mille abitanti)	2,7	2,7	2,8	..
saldo migratorio interno (per mille abitanti)	0	0,1	0,4	0,5
saldo migratorio con l'estero (per mille abitanti)	1,1	0,4	0,4	1,2
saldo migratorio per altro motivo (per mille abitanti)	-1,1	-2	-2,2	-2
saldo migratorio totale (per mille abitanti)	0	-1,5	-1,4	-0,3
tasso di crescita totale (per mille abitanti)	-0,1	-2,8	-2,6	-2,2
numero medio di figli per donna	1,47	1,43	1,39	..
età media della madre al parto	31,7	31,8	31,9	..
speranza di vita alla nascita - maschi	80,8	80,5	81,3	..
speranza di vita a 65 anni - maschi	19,1	18,9	19,3	..
speranza di vita alla nascita - femmine	86	85,4	86,1	..
speranza di vita a 65 anni - femmine	22,9	22,6	23,1	..
speranza di vita alla nascita - totale	83,3	82,9	83,6	..
speranza di vita a 65 anni - totale	21,1	20,7	21,2	..
popolazione 0-14 anni al 1° gennaio (valori percentuali) - al 1° gennaio	15	14,8	14,6	14,3
popolazione 15-64 anni (valori percentuali) - al 1° gennaio	65	64,7	64,6	64,4
popolazione 65 anni e più (valori percentuali) - al 1° gennaio	20,1	20,5	20,9	21,3
indice di dipendenza strutturale (valori percentuali) - al 1° gennaio	53,9	54,5	54,9	55,2
indice di dipendenza degli anziani (valori percentuali) - al 1° gennaio	30,9	31,7	32,3	33
indice di vecchiaia (valori percentuali) - al 1° gennaio	134,2	138,5	143,4	148,8
età media della popolazione - al 1° gennaio	43,3	43,6	43,9	44,3

Fonte: ISTAT

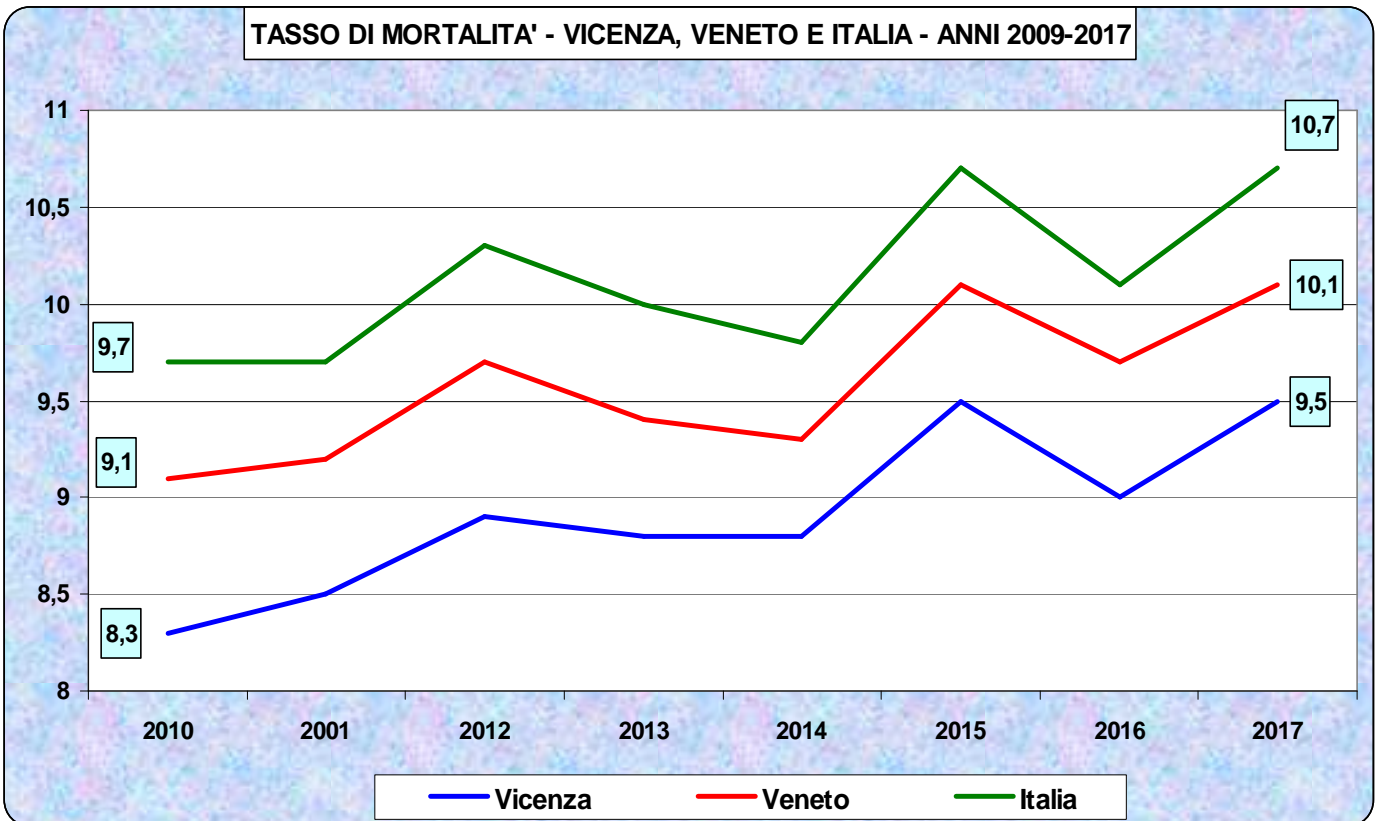
TASSI DI CRESCITA - PROVINCIA DI VICENZA, VENETO E ITALIA - ANNI 2014-2017				
Indicatori	2014	2015	2016	2017
VICENZA				
crescita naturale (per mille abitanti)	-0,1	-1,3	-1,2	-1,9
saldo migratorio totale (per mille abitanti)	0	-1,5	-1,4	-0,3
tasso di crescita totale (per mille abitanti)	-0,1	-2,8	-2,6	-2,2
VENETO				
crescita naturale (per mille abitanti)	-1,1	-2,2	-2	-2,6
saldo migratorio totale (per mille abitanti)	1,2	-0,4	0,5	2
tasso di crescita totale (per mille abitanti)	0,2	-2,5	-1,5	-0,6
ITALIA				
crescita naturale (per mille abitanti)	-1,6	-2,7	-2,3	-3,2
saldo migratorio totale (per mille abitanti)	1,8	0,5	1,1	1,4
tasso di crescita totale (per mille abitanti)	0,2	-2,1	-1,3	-1,8

Fonte: ISTAT

TASSO DI NATALITA' - VICENZA, VENETO E ITALIA - ANNI 2010-2017



TASSO DI MORTALITA' - VICENZA, VENETO E ITALIA - ANNI 2009-2017



COMUNI DELLA PROVINCIA DI VICENZA - POPOLAZIONE RESIDENTE - 2016-2017

COMUNI	2016	2017	Var. % 2016-2017	COMUNI	2016	2017	Var. % 2016- 2017
Agugliaro	1.432	1.403	-2,0%	Montecchio P.	5.046	5.048	0,0%
Albettonne	2.061	2.051	-0,5%	Monte di Malo	2.867	2.838	-1,0%
Alonte	1.654	1.610	-2,7%	Montegalda	3.428	3.431	0,1%
Altavilla Vic.	12.004	12.013	0,1%	Montegaldelta	1.784	1.774	-0,6%
Altissimo	2.239	2.227	-0,5%	Monteviale	2.806	2.811	0,2%
Arcugnano	7.842	7.853	0,1%	Monticello C. O.	9.047	9.026	-0,2%
Arsiero	3.130	3.147	0,5%	Montorso Vic.	3.143	3.107	-1,1%
Arzignano	25.610	25.605	0,0%	Mossano	1.821	1.790	-1,7%
Asiago	6.429	6.441	0,2%	Mussolente	7.630	7.632	0,0%
Asigliano Ven.	863	862	-0,1%	Nanto	3.098	3.091	-0,2%
Barbarano Vic.	4.617	4.613	-0,1%	Nogarole Vic.	1.185	1.206	1,8%
Bassano del Grappa	43.395	43.481	0,2%	Nove	4.999	4.966	-0,7%
Bolzano Vic.	6.548	6.480	-1,0%	Noventa Vic.	8.872	8.900	0,3%
Breganze	8.661	8.586	-0,9%	Orgiano	3.014	3.042	0,9%
Brendola	6.644	6.624	-0,3%	Pedemonte	751	740	-1,5%
Bressanvido	3.167	3.164	-0,1%	Pianezze	2.173	2.162	-0,5%
Broglione	3.988	4.002	0,4%	Piovene R.	8.343	8.344	0,0%
Caldogno	11.274	11.272	0,0%	Pojana M.	4.332	4.348	0,4%
Caltrano	2.537	2.517	-0,8%	Posina	555	557	0,4%
Calvene	1.325	1.317	-0,6%	Pove del G.	3.093	3.136	1,4%
Camisano Vic.	11.184	11.248	0,6%	Pozzoleone	2.784	2.780	-0,1%
Campiglia dei B.	1.698	1.698	0,0%	Quinto Vic.	5.817	5.815	0,0%
Campolongo sul B.	815	805	-1,2%	Recaro Terme	6.354	6.306	-0,8%
Carrè	3.647	3.588	-1,6%	Roana	4.299	4.276	-0,5%
Cartigliano	3.780	3.788	0,2%	Romano d'Ezzelino	14.407	14.228	-1,2%
Cassola	14.735	14.771	0,2%	Rosà	14.444	14.499	0,4%
Castegnero	2.928	2.905	-0,8%	Rossano Veneto	8.096	8.078	-0,2%
Castelgomberto	6.130	6.188	0,9%	Rotzo	658	659	0,2%
Chiampo	12.891	12.879	-0,1%	Salcedo	1.038	1.038	0,0%
Chiappano	2.548	2.532	-0,6%	Sandrigo	8.432	8.457	0,3%
Cismon del Gr.	911	925	1,5%	San Germano dei Berici (*)	1.160	-	-
Cogollo del C.	3.231	3.255	0,7%	San Nazario	1.691	1.665	-1,5%
Conco	2.143	2.128	-0,7%	San Pietro Mus.	1.613	1.603	-0,6%
Cornedo Vic.	12.012	11.982	-0,2%	Santorso	5.764	5.711	-0,9%
Costabissara	7.566	7.658	1,2%	San Vito di Leg.	3.605	3.541	-1,8%
Creazzo	11.350	11.373	0,2%	Sarcedo	5.272	5.274	0,0%
Crespadoro	1.317	1.322	0,4%	Sarego	6.744	6.735	-0,1%
Dueville	13.853	13.804	-0,4%	Schiavon	2.625	2.629	0,2%
Enego	1.676	1.645	-1,8%	Schio	39.219	39.082	-0,3%
Fara Vic.	3.821	3.779	-1,1%	Solagna	1.889	1.875	-0,7%
Foza	701	693	-1,1%	Sossano	4.350	4.296	-1,2%
Gallio	2.390	2.389	0,0%	Sovizzo	7.582	7.647	0,9%
Gambellara	3.404	3.432	0,8%	Tezze sul B.	12.840	12.817	-0,2%
Gambugliano	840	837	-0,4%	Thiene	24.280	24.309	0,1%
Grancona (*)	1.883	-	-	Tonezza del C.	525	518	-1,3%
Grisignano di Z.	4.286	4.293	0,2%	Torrebelvicino	5.867	5.849	-0,3%
Grumolo delle Abb.	3.742	3.748	0,2%	Torri di Quartesolo	11.685	11.684	0,0%
Isola Vic.	10.217	10.242	0,2%	Trissino	8.785	8.709	-0,9%
Laghi	130	130	0,0%	Valdagno	26.080	26.016	-0,2%
Lastebasse	201	198	-1,5%	Valdastico	1.281	1.274	-0,5%
Longare	5.731	5.684	-0,8%	Valli del Pasubio	3.191	3.169	-0,7%
Lonigo	16.485	16.466	-0,1%	Valstagna	1.827	1.791	-2,0%
Lugo di V.	3.641	3.652	0,3%	Velo d'Astico	2.406	2.368	-1,6%
Lusiana	2.619	2.581	-1,5%	Vicenza	112.198	111.620	-0,5%
Malo	14.915	14.855	-0,4%	Villaga	1.911	1.905	-0,3%
Marano Vic.	9.592	9.529	-0,7%	Villaverla	6.161	6.138	-0,4%
Marostica	14.008	14.039	0,2%	Zanè	6.632	6.661	0,4%
Mason Vic.	3.493	3.501	0,2%	Zermeghedo	1.406	1.393	-0,9%
Molvena	2.570	2.560	-0,4%	Zovencedo	763	763	0,0%
Montebello Vic.	6.551	6.542	-0,1%	Zugliano	6.833	6.801	-0,5%
Montecchio M.	23.526	23.316	-0,9%	Val Liona (*)	-	3.048	-
				TOTALE	865.082	863.204	-0,2%

Fonte: elaborazione Camera di Commercio di Vicenza su dati ISTAT

(*) = Nel 2017 i Comuni di Grancona e San Germano dei Berici si sono fusi nel nuovo Comune di Val Liona

IMMIGRAZIONI (ISCRIZIONI-TRASFERIMENTI DI RESIDENZA) - TUTTE LE ETA' - VICENZA, VENETO E ITALIA - ANNI 2002-2016

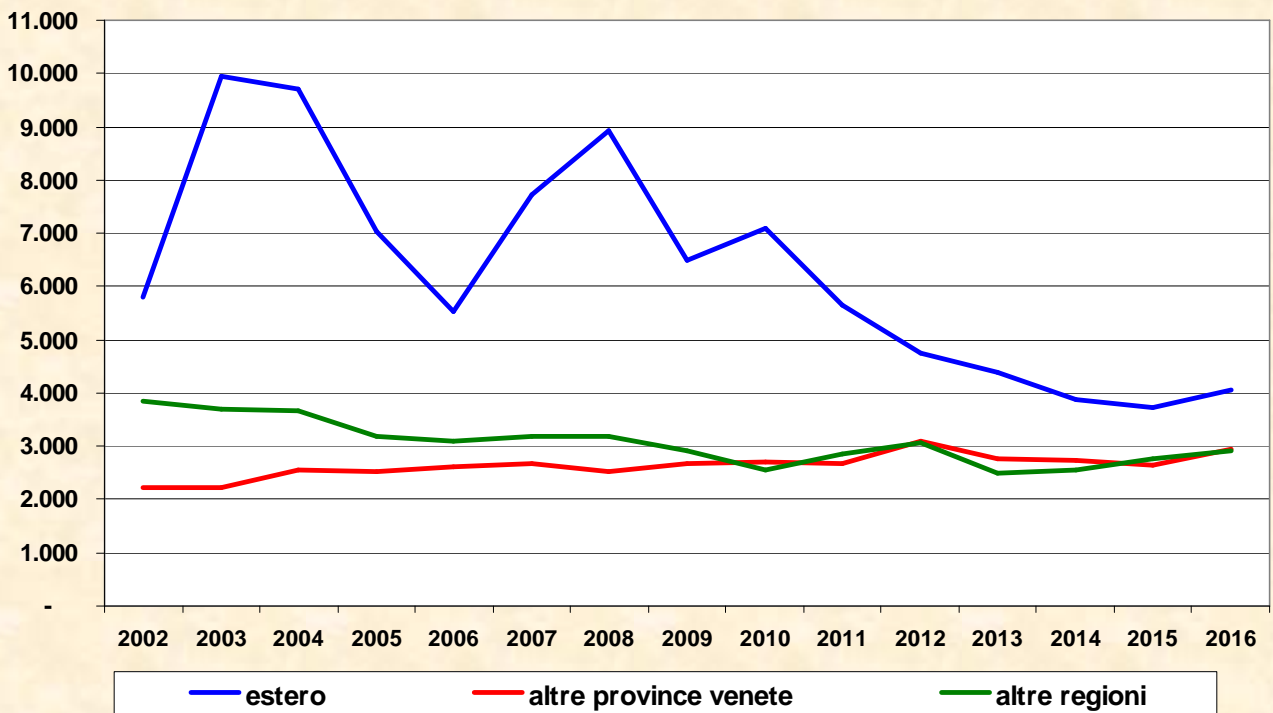
Anno	estero	Italia	in altro comune della stessa provincia	in altra provincia della stessa regione	in altre regioni	tutte le voci
ITALIA						
2002	213.202	1.223.558	724.479	162.618	336.461	1.436.760
2003	440.301	1.215.816	729.378	160.582	325.856	1.656.117
2004	414.880	1.310.536	798.968	175.925	335.643	1.725.416
2005	304.960	1.321.710	811.106	179.635	330.969	1.626.670
2006	279.714	1.368.298	838.199	192.031	338.068	1.648.012
2007	527.123	1.379.531	852.537	193.179	333.815	1.906.654
2008	494.394	1.388.747	856.494	191.099	341.154	1.883.141
2009	421.859	1.312.763	806.653	183.095	323.015	1.734.622
2010	447.744	1.345.466	816.030	202.178	327.258	1.793.210
2011	385.793	1.358.037	825.366	204.805	327.866	1.743.830
2012	350.772	1.556.327	938.225	236.851	381.251	1.907.099
2013	307.454	1.362.299	818.622	208.988	334.689	1.669.753
2014	277.631	1.313.176	792.154	201.401	319.621	1.590.807
2015	280.078	1.284.201	774.758	196.155	313.288	1.564.279
2016	300.823	1.331.380	801.860	204.823	324.697	1.632.203
VENETO						
2002	25.151	113.934	74.209	15.134	24.591	139.085
2003	50.263	120.358	79.203	16.417	24.738	170.621
2004	43.635	129.980	88.697	17.217	24.066	173.615
2005	34.805	129.833	88.593	17.768	23.472	164.638
2006	31.482	135.885	92.904	18.674	24.307	167.367
2007	56.775	137.452	93.769	18.921	24.762	194.227
2008	54.611	129.407	87.284	17.522	24.601	184.018
2009	39.948	126.044	85.814	17.886	22.344	165.992
2010	41.816	126.287	86.498	18.304	21.485	168.103
2011	34.493	130.217	88.506	18.702	23.009	164.710
2012	28.270	138.640	94.108	19.922	24.610	166.910
2013	25.356	120.274	81.592	17.720	20.962	145.630
2014	22.606	120.243	81.480	17.485	21.278	142.849
2015	21.387	120.386	81.153	17.373	21.860	141.773
2016	24.723	124.971	83.640	18.328	23.003	149.694
VICENZA						
2002	5.791	22.525	16.450	2.218	3.857	28.316
2003	9.948	22.229	16.324	2.215	3.690	32.177
2004	9.716	25.002	18.779	2.563	3.660	34.718
2005	7.034	24.519	18.811	2.532	3.176	31.553
2006	5.539	25.570	19.844	2.617	3.109	31.109
2007	7.732	25.279	19.416	2.675	3.188	33.011
2008	8.919	22.481	16.777	2.524	3.180	31.400
2009	6.499	22.287	16.705	2.660	2.922	28.786
2010	7.086	22.095	16.838	2.690	2.567	29.181
2011	5.658	23.316	17.778	2.685	2.853	28.974
2012	4.759	25.167	19.029	3.086	3.052	29.926
2013	4.400	21.507	16.247	2.757	2.503	25.907
2014	3.892	21.616	16.309	2.746	2.561	25.508
2015	3.718	21.991	16.577	2.647	2.767	25.709
2016	4.043	22.794	16.950	2.932	2.912	26.837

EMIGRAZIONI (CANCELLAZIONI - TRASFERIMENTI DI RESIDENZA) - TUTTE LE ETA' - VICENZA, VENETO E ITALIA - ANNI 2002-2016

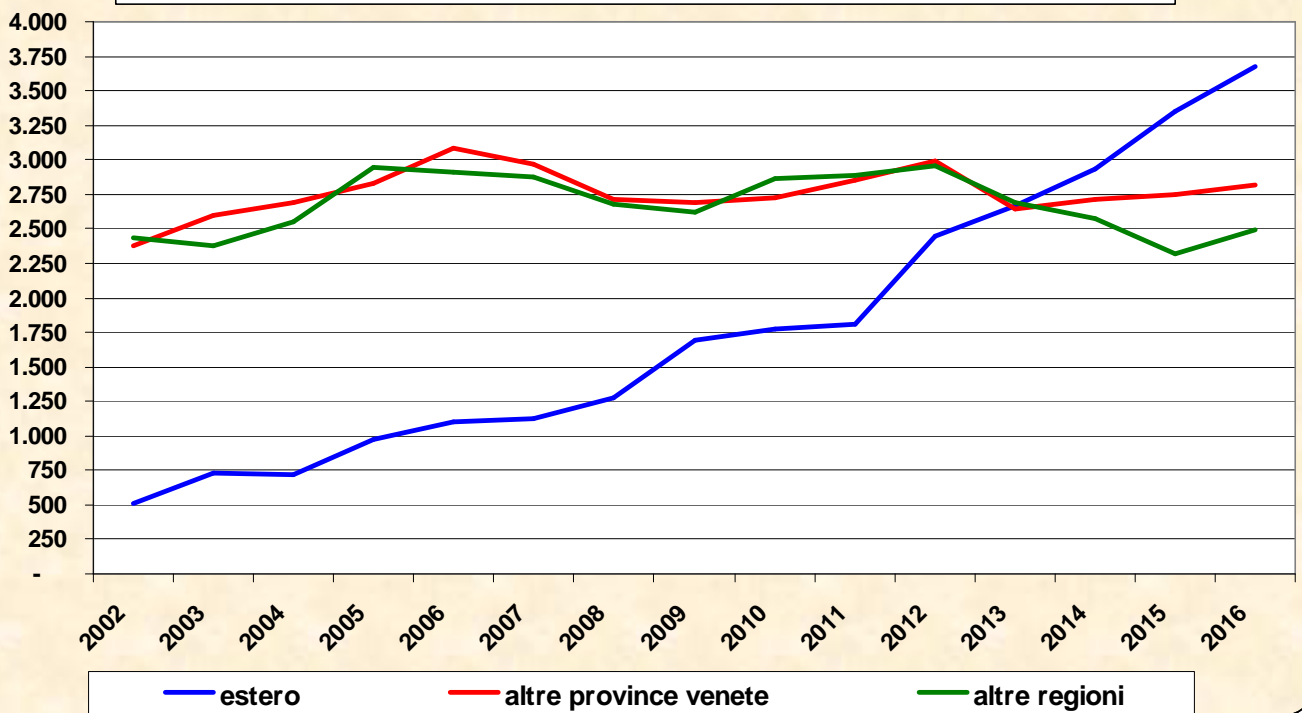
Anno	estero	Italia	in altro comune della stessa provincia	in altra provincia della stessa regione	in altre regioni	tutte le voci
ITALIA						
2002	41.756	1.223.558	724.479	162.618	336.461	1.265.314
2003	48.706	1.215.816	729.378	160.582	325.856	1.264.522
2004	49.910	1.310.536	798.968	175.925	335.643	1.360.446
2005	53.931	1.321.710	811.106	179.635	330.969	1.375.641
2006	58.407	1.368.298	838.199	192.031	338.068	1.426.705
2007	51.113	1.379.531	852.537	193.179	333.815	1.430.644
2008	61.671	1.388.747	856.494	191.099	341.154	1.450.418
2009	64.921	1.312.763	806.653	183.095	323.015	1.377.684
2010	67.501	1.345.466	816.030	202.178	327.258	1.412.967
2011	82.461	1.358.037	825.366	204.805	327.866	1.440.498
2012	106.216	1.556.327	938.225	236.851	381.251	1.662.543
2013	125.735	1.362.299	818.622	208.988	334.689	1.488.034
2014	136.328	1.313.176	792.154	201.401	319.621	1.449.504
2015	146.955	1.284.201	774.758	196.155	313.288	1.431.156
2016	157.065	1.331.380	801.860	204.823	324.697	1.488.445
VENETO						
2002	2.683	106.944	74.209	15.134	17.601	109.627
2003	3.372	113.160	79.203	16.417	17.540	116.532
2004	3.786	124.604	88.697	17.217	18.690	128.390
2005	4.689	125.646	88.593	17.768	19.285	130.335
2006	5.437	131.650	92.904	18.674	20.072	137.087
2007	6.313	132.259	93.769	18.921	19.569	138.572
2008	7.845	124.199	87.284	17.522	19.393	132.044
2009	9.027	123.534	85.814	17.886	19.834	132.561
2010	9.478	124.926	86.498	18.304	20.124	134.404
2011	9.528	127.882	88.506	18.702	20.674	137.410
2012	12.371	136.733	94.108	19.922	22.703	149.104
2013	13.766	119.868	81.592	17.720	20.556	133.634
2014	13.961	118.436	81.480	17.485	19.471	132.397
2015	15.197	117.257	81.153	17.373	18.731	132.454
2016	15.799	121.636	83.640	18.328	19.668	137.435
VICENZA						
2002	511	21.263	16.450	2.377	2.436	21.774
2003	725	21.298	16.324	2.598	2.376	22.023
2004	723	24.022	18.779	2.688	2.555	24.745
2005	972	24.585	18.811	2.834	2.940	25.557
2006	1.104	25.842	19.844	3.085	2.913	26.946
2007	1.123	25.253	19.416	2.965	2.872	26.376
2008	1.280	22.173	16.777	2.715	2.681	23.453
2009	1.698	22.012	16.705	2.688	2.619	23.710
2010	1.774	22.424	16.838	2.724	2.862	24.198
2011	1.810	23.515	17.778	2.854	2.883	25.325
2012	2.450	24.987	19.029	2.996	2.962	27.437
2013	2.670	21.580	16.247	2.647	2.686	24.250
2014	2.928	21.593	16.309	2.714	2.570	24.521
2015	3.347	21.642	16.577	2.751	2.314	24.989
2016	3.678	22.257	16.950	2.813	2.494	25.935

Fonte: ISTAT

ISCRIZIONI (TRASFERIMENTI DI RESIDENZA) - PROVINCIA DI VICENZA - ANNI 2002-2016



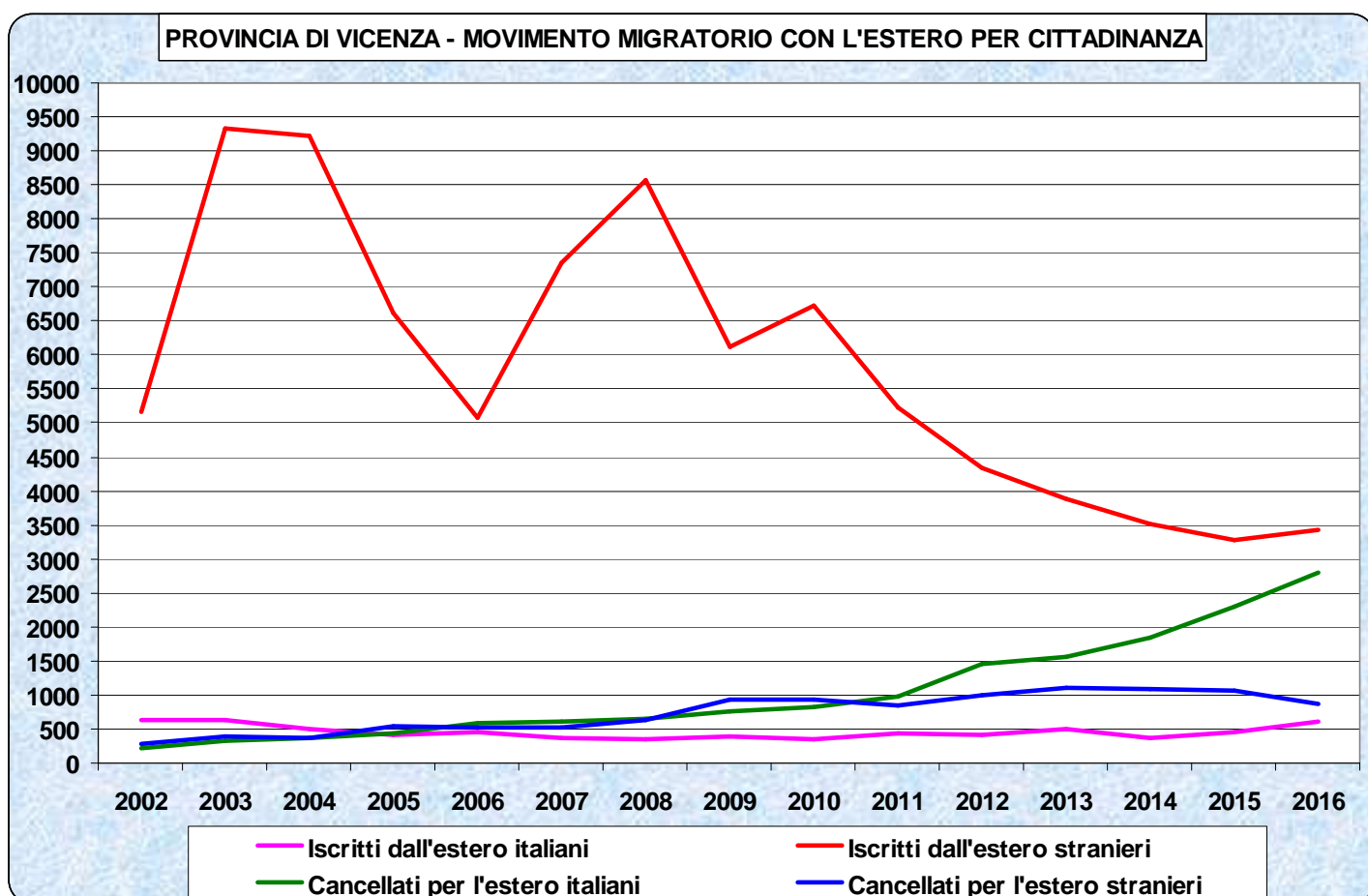
CANCELLAZIONI (TRASFERIMENTI DI RESIDENZA) - PROVINCIA DI VICENZA - ANNI 2002-2016



**PROVINCIA DI VICENZA - MOVIMENTO MIGRATORIO
CON L'ESTERO PER CITTADINANZA - ANNI 2002-2016**

Anno	Iscritti dall'estero italiani	Iscritti dall'estero stranieri	Cancellati per l'estero italiani	Cancellati per l'estero stranieri
2002	627	5.164	224	287
2003	621	9.327	331	394
2004	507	9.209	358	365
2005	419	6.615	427	545
2006	455	5.084	578	526
2007	375	7.357	602	521
2008	357	8.562	653	627
2009	389	6.110	762	936
2010	356	6.730	832	942
2011	431	5.227	973	837
2012	410	4.349	1.458	992
2013	507	3.893	1.558	1.112
2014	370	3.522	1.850	1.078
2015	445	3.273	2.294	1.053
2016	608	3.435	2.802	876

Fonte: ISTAT



MIGRAZIONI DI CITTADINI ITALIANI (TRASFERIMENTI DI RESIDENZA) ALL'ESTERO E IN ITALIA - TUTTE LE ETA' - VICENZA, VENETO E ITALIA - ANNI 2002-2016						
Anno	estero	Italia	in altro comune della stessa provincia	in altra provincia della stessa regione	in altre regioni	tutte le voci
ITALIA						
2002	34.056	1.114.947	662.876	147.505	304.566	1.149.003
2003	39.866	1.101.207	662.687	144.447	294.073	1.141.073
2004	39.155	1.149.005	700.517	153.311	295.177	1.188.160
2005	41.991	1.136.442	694.981	153.658	287.803	1.178.433
2006	46.308	1.164.439	712.653	161.744	290.042	1.210.747
2007	36.299	1.175.628	724.772	163.428	287.428	1.211.927
2008	39.536	1.175.893	722.416	161.364	292.113	1.215.429
2009	39.024	1.097.586	672.265	151.787	273.534	1.136.610
2010	39.545	1.120.005	677.512	166.467	276.026	1.159.550
2011	50.057	1.119.683	681.393	166.080	272.210	1.169.740
2012	67.998	1.276.940	772.201	190.355	314.384	1.344.938
2013	82.095	1.113.155	670.145	167.077	275.933	1.195.250
2014	88.859	1.073.757	649.479	161.587	262.691	1.162.616
2015	102.259	1.081.744	657.441	162.437	261.866	1.184.003
2016	114.512	1.101.791	667.706	165.978	268.107	1.216.303
VENETO						
2002	1.681	92.052	63.609	13.052	15.391	93.733
2003	2.045	96.080	67.107	13.846	15.127	98.125
2004	2.264	100.040	70.506	14.038	15.496	102.304
2005	2.718	96.874	67.658	14.004	15.212	99.592
2006	3.358	100.641	70.849	14.349	15.443	103.999
2007	3.547	101.498	71.680	14.731	15.087	105.045
2008	3.872	95.215	66.940	13.574	14.701	99.087
2009	4.042	94.214	65.902	13.740	14.572	98.256
2010	4.051	94.213	65.951	13.766	14.496	98.264
2011	4.596	95.224	67.017	13.763	14.444	99.820
2012	6.573	102.088	71.726	14.885	15.477	108.661
2013	7.367	89.723	62.160	13.233	14.330	97.090
2014	7.903	89.187	62.432	13.099	13.656	97.090
2015	9.499	93.526	65.766	13.808	13.952	103.025
2016	10.751	95.342	66.675	14.138	14.529	106.093
VICENZA						
2002	224	17.425	13.360	1.985	2.080	17.649
2003	331	17.376	13.302	2.068	2.006	17.707
2004	358	18.370	14.183	2.131	2.056	18.728
2005	427	17.869	13.586	2.096	2.187	18.296
2006	578	18.634	14.388	2.176	2.070	19.212
2007	602	18.840	14.563	2.220	2.057	19.442
2008	653	16.843	12.805	2.094	1.944	17.496
2009	762	16.737	12.848	2.057	1.832	17.499
2010	832	16.774	12.835	2.009	1.930	17.606
2011	973	17.520	13.558	2.071	1.891	18.493
2012	1.458	18.798	14.690	2.211	1.897	20.256
2013	1.558	16.428	12.741	1.951	1.736	17.986
2014	1.850	16.570	12.807	2.058	1.705	18.420
2015	2.294	17.646	13.753	2.220	1.673	19.940
2016	2.802	17.978	13.915	2.236	1.827	20.780

Fonte: ISTAT

MIGRAZIONI DI CITTADINI ITALIANI (TRASFERIMENTI DI RESIDENZA) ALL'ESTERO E IN ITALIA - ETA' 18-39 ANNI - VICENZA, VENETO E ITALIA - ANNI 2002-2016						
Anno	estero	Italia	in altro comune della stessa provincia	in altra provincia della stessa regione	in altre regioni	tutte le voci
ITALIA						
2002	17.980	604.720	354.336	76.363	174.021	622.700
2003	19.413	594.439	353.265	74.574	166.600	613.852
2004	19.720	634.408	383.362	80.949	170.097	654.128
2005	20.096	597.549	360.818	77.695	159.036	617.645
2006	21.369	608.367	366.141	81.595	160.631	629.736
2007	18.833	603.141	366.104	80.946	156.091	621.974
2008	20.948	595.196	359.716	78.737	156.743	616.144
2009	20.889	551.922	332.363	73.902	145.657	572.811
2010	20.452	556.105	329.136	81.242	145.727	576.557
2011	25.557	548.143	324.844	79.677	143.622	573.700
2012	33.556	608.277	357.730	88.784	161.763	641.833
2013	42.342	522.580	306.520	76.823	139.237	564.922
2014	45.074	499.769	294.141	74.106	131.522	544.843
2015	51.048	484.117	286.902	71.063	126.152	535.165
2016	60.788	500.545	294.903	73.895	131.747	561.333
VENETO						
2002	975	53.240	36.868	7.632	8.740	54.215
2003	1.108	55.458	38.799	8.196	8.463	56.566
2004	1.237	58.051	40.878	8.241	8.932	59.288
2005	1.501	54.300	37.761	8.029	8.510	55.801
2006	1.818	55.586	38.805	8.178	8.603	57.404
2007	2.066	55.170	38.775	8.145	8.250	57.236
2008	2.318	51.015	35.634	7.468	7.913	53.333
2009	2.284	49.686	34.420	7.499	7.767	51.970
2010	2.173	48.969	34.029	7.390	7.550	51.142
2011	2.303	48.411	33.584	7.313	7.514	50.714
2012	3.135	50.867	35.318	7.697	7.852	54.002
2013	3.716	44.220	30.350	6.697	7.173	47.936
2014	3.776	43.238	29.907	6.603	6.728	47.014
2015	4.321	42.690	29.901	6.478	6.311	47.011
2016	5.038	45.069	31.152	6.924	6.993	50.107
VICENZA						
2002	123	10.147	7.805	1.151	1.191	10.270
2003	165	10.161	7.789	1.246	1.126	10.326
2004	199	10.705	8.265	1.253	1.187	10.904
2005	228	10.020	7.590	1.212	1.218	10.248
2006	282	10.307	7.930	1.241	1.136	10.589
2007	339	10.233	7.865	1.253	1.115	10.572
2008	367	9.151	6.935	1.180	1.036	9.518
2009	425	8.900	6.744	1.192	964	9.325
2010	421	8.779	6.614	1.115	1.050	9.200
2011	448	8.940	6.787	1.165	988	9.388
2012	608	9.365	7.189	1.195	981	9.973
2013	697	8.200	6.266	1.035	899	8.897
2014	824	8.052	6.143	1.091	818	8.876
2015	906	8.287	6.396	1.125	766	9.193
2016	1.148	8.789	6.786	1.150	853	9.937

CITTADINI ITALIANI TRASFERITISI ALL'ESTERO - ITALIA, VENETO E PROVINCIA DI VICENZA - TOTALE ED ETA' 18-39 ANNI - ANNI 2002-2016															
Anno	2002	2003	2004	2005	2006	2007	2008	2009	2010	2011	2012	2013	2014	2015	2016
ITALIA															
Tutte le età	34.056	39.866	39.155	41.991	46.308	36.299	39.536	39.024	39.545	50.057	67.998	82.095	88.859	102.259	114.512
18-39 anni	17.980	19.413	19.720	20.096	21.369	18.833	20.948	20.889	20.452	25.557	33.556	42.342	45.074	51.048	60.788
VENETO															
Tutte le età	1.681	2.045	2.264	2.718	3.358	3.547	3.872	4.042	4.051	4.596	6.573	7.367	7.903	9.499	10.751
18-39 anni	975	1.108	1.237	1.501	1.818	2.066	2.318	2.284	2.173	2.303	3.135	3.716	3.776	4.321	5.038
VICENZA															
Tutte le età	224	331	358	427	578	602	653	762	832	973	1.458	1.558	1.850	2.294	2.802
18-39 anni	123	165	199	228	282	339	367	425	421	448	608	697	824	906	1.148

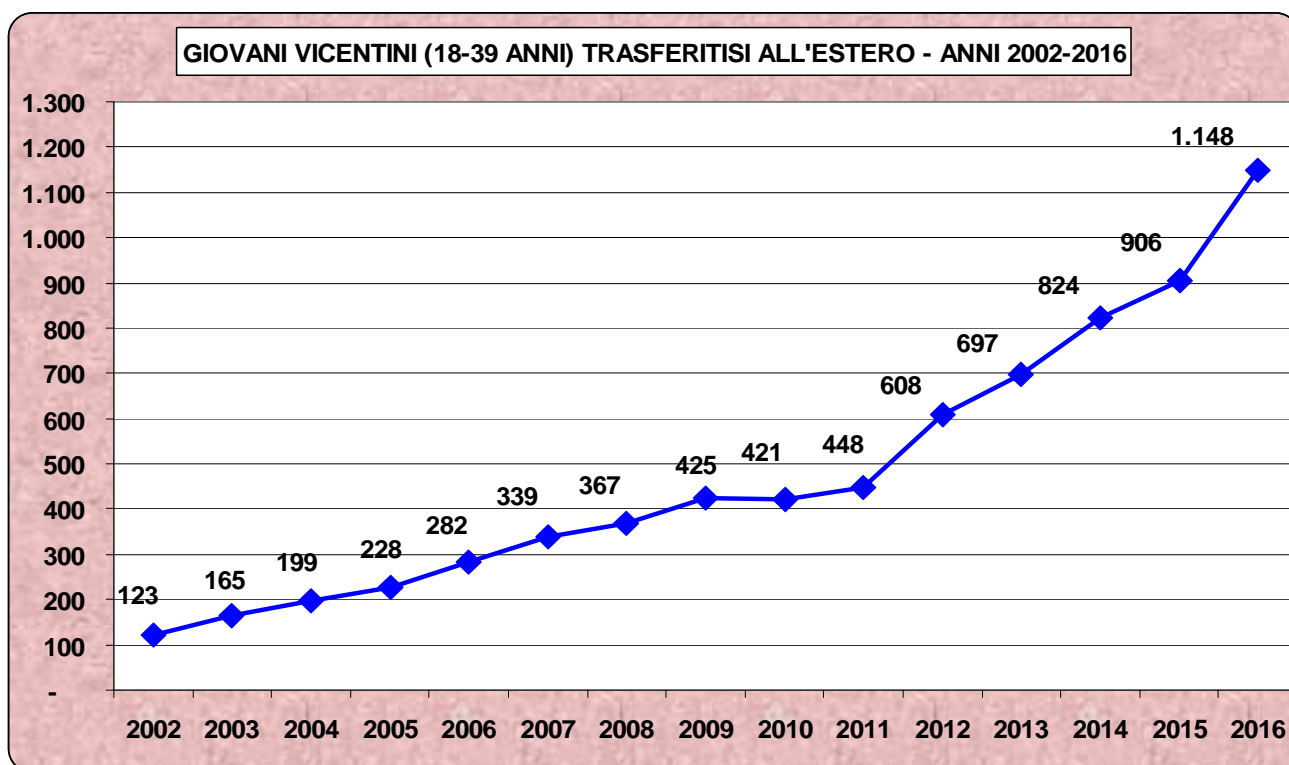
Fonte: ISTAT

VICENTINI CON CITTADINANZA ITALIANA TRASFERITISI ALL'ESTERO - TOTALE ED ETA' 18-39 ANNI															
Anno	2002	2003	2004	2005	2006	2007	2008	2009	2010	2011	2012	2013	2014	2015	2016
Tutte le età	224	331	358	427	578	602	653	762	832	973	1.458	1.558	1.850	2.294	2.802
18-39 anni	123	165	199	228	282	339	367	425	421	448	608	697	824	906	1.148

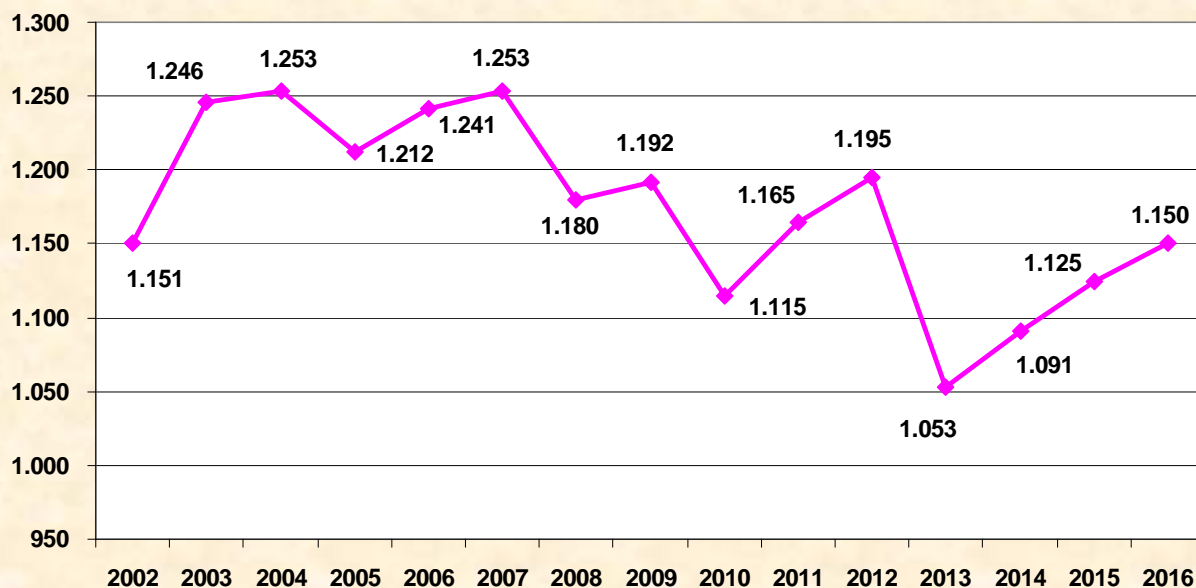
VICENTINI CON CITTADINANZA ITALIANA TRASFERITISI IN ALTRA PROVINCIA DELLA STESSA REGIONE - TOTALE ED ETA' 18-39 ANNI															
Anno	2002	2003	2004	2005	2006	2007	2008	2009	2010	2011	2012	2013	2014	2015	2016
Tutte le età	1.985	2.068	2.131	2.096	2.176	2.220	2.094	2.057	2.009	2.071	2.211	1.951	2.058	2.220	2.236
18-39 anni	1.151	1.246	1.253	1.212	1.241	1.253	1.180	1.192	1.115	1.165	1.195	1.053	1.091	1.125	1.150

VICENTINI CON CITTADINANZA ITALIANA TRASFERITISI IN ALTRA REGIONE- TOTALE ED ETA' 18-39 ANNI															
Anno	2002	2003	2004	2005	2006	2007	2008	2009	2010	2011	2012	2013	2014	2015	2016
Tutte le età	2.080	2.006	2.056	2.187	2.070	2.057	1.944	1.832	1.930	1.891	1.897	1.736	1.705	1.673	1.827
18-39 anni	1.191	1.126	1.187	1.218	1.136	1.115	1.036	964	1.050	988	981	899	818	766	853

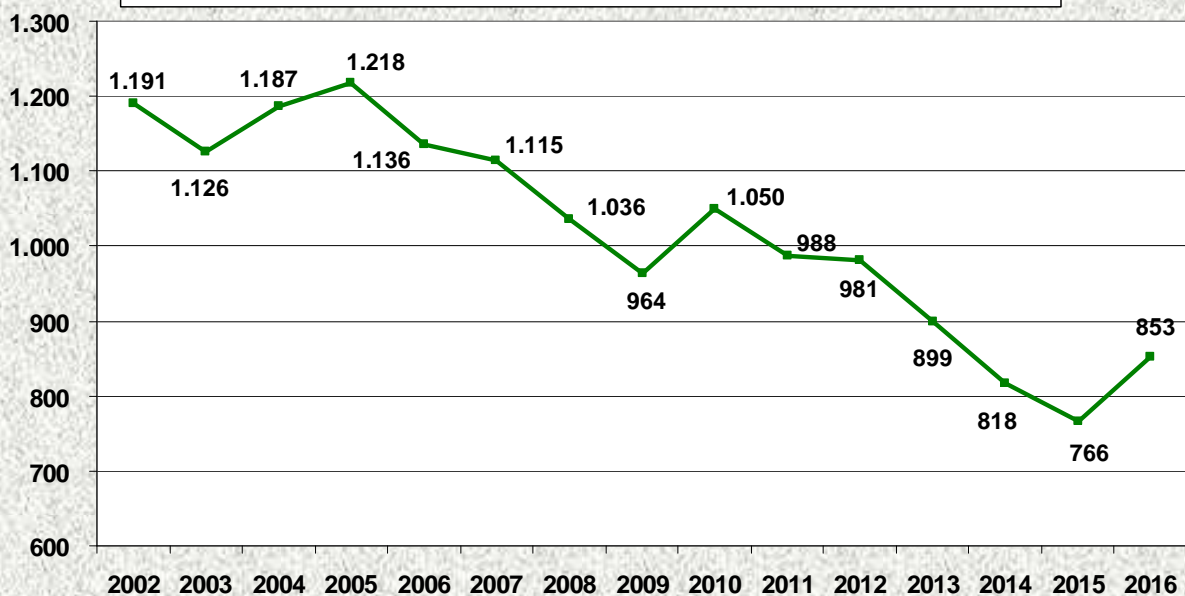
Fonte: ISTAT



GIOVANI VICENTINI (18-39 ANNI) TRASFERITISI IN ALTRA PROVINCIA DELLA STESSA REGIONE - ANNI 2002-2016



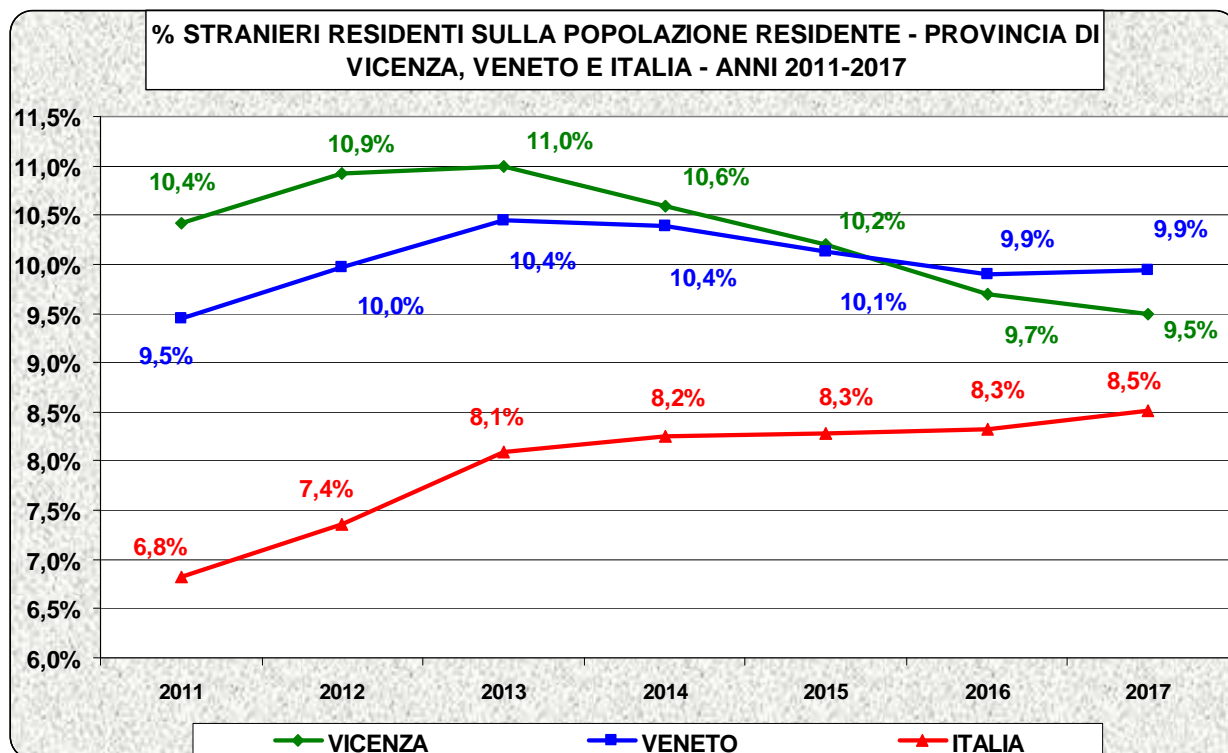
GIOVANI VICENTINI (18-39 ANNI) TRASFERITISI IN ALTRA REGIONE - ANNI 2002-2016



POPOLAZIONE STRANIERA RESIDENTE NELLA PROVINCIA DI VICENZA - ANNI 2011-2017

Anno	Stranieri	Residenti	%
2011	89.446	858.732	10,4%
2012	94.582	865.421	10,9%
2013	95.588	869.813	11,0%
2014	92.156	869.718	10,6%
2015	88.515	867.314	10,2%
2016	83.895	865.082	9,7%
2017	81.942	863.204	9,5%

Fonte: elaboraz. Camera di Commercio di Vicenza su dati ISTAT



PROVINCIA DI VICENZA - STRANIERI - BILANCIO DEMOGRAFICO - ANNI 2011-2017							
Tipo di indicatore demografico	2011	2012	2013	2014	2015	2016	2017
popolazione straniera al 1° gennaio	89.229	89.446	94.582	95.588	92.156	88.515	83.895
nati vivi stranieri	448	1.862	1.751	1.634	1.427	1.297	1.165
morti stranieri	28	101	90	100	122	99	115
saldo naturale stranieri	420	1.761	1.661	1.534	1.305	1.198	1.050
iscritti stranieri da altri comuni	1.157	5.999	4.900	4.909	4.708	4.558	4.826
cancellati stranieri per altri comuni	1.223	5.959	5.148	4.930	4.539	4.249	4.421
saldo migratorio interno stranieri	-66	40	-248	-21	169	309	405
iscritti stranieri dall'estero	1.165	4.349	3.893	3.522	3.273	3.435	3.805
cancellati stranieri per l'estero	178	992	1.112	1.078	1.053	876	779
saldo migratorio estero degli stranieri	987	3.357	2.781	2.444	2.220	2.559	3.026
saldo migratorio con l'estero stimato	1.143	1.967
saldo migratorio stranieri	921	3.397	2.533	2.423	2.389	2.868	3.431
iscritti stranieri per altri motivi	221	3.099	3.387	965	906	1.030	939
cancellati stranieri per altri motivi	963	1.237	2.867	1.919	2.362	2.425	2.071
saldo per altri motivi degli stranieri	-742	1862	520	-954	-1456	-1395	-1132
saldo migratorio e per altri motivi degli stranieri	179	5.259	3.053	1.469	933	1.473	2.299
acquisizioni della cittadinanza italiana	382	1.884	3.708	6.435	5.879	7.291	5.302
totale iscritti stranieri	2.991	15.309	13.931	11.030	10.314	10.320	10.735
totale cancellati stranieri	2.774	10.173	12.925	14.462	13.955	14.940	12.688
unità straniere in più/meno dovute a variazioni territoriali	..	-	-	-	-	-	-
saldo totale della popolazione straniera (incremento o decremento)	217	5136	1006	-3432	-3641	-4620	-1953
popolazione straniera al 31 dicembre	89.446	94.582	95.588	92.156	88.515	83.895	81.942
popolazione straniera residente in convivenza	183	357
popolazione straniera residente in famiglia	83.712	81.585

Fonte: ISTAT

POPOLAZIONE STRANIERA RESIDENTE - COMUNI DELLA PROVINCIA DI VICENZA - ANNO 2017

COMUNI	Stranieri residenti	Popolazione residente	% stranieri su residenti	COMUNI	Stranieri residenti	Popolazione residente	% stranieri su residenti
Agugliaro	40	1.403	2,9%	Montecchio P.	212	5.048	4,2%
Albettonè	143	2.051	7,0%	Monte di Malo	86	2.838	3,0%
Alonte	89	1.610	5,5%	Montegalda	269	3.431	7,8%
Altavilla Vic.	1.045	12.013	8,7%	Montegaldella	109	1.774	6,1%
Altissimo	191	2.227	8,6%	Monteviale	84	2.811	3,0%
Arcugnano	261	7.853	3,3%	Monticello C. O.	477	9.026	5,3%
Arsiero	303	3.147	9,6%	Montorso Vic.	326	3.107	10,5%
Arzignano	4.179	25.605	16,3%	Mossano	150	1.790	8,4%
Asiago	268	6.441	4,2%	Mussolente	425	7.632	5,6%
Asigliano Ven.	71	862	8,2%	Nanto	233	3.091	7,5%
Barbarano Vic.	542	4.613	11,7%	Nogarole Vic.	22	1.206	1,8%
Bassano del Grappa	4.462	43.481	10,3%	Nove	320	4.966	6,4%
Bolzano Vic.	347	6.480	5,4%	Noventa Vic.	856	8.900	9,6%
Breganze	464	8.586	5,4%	Orgiano	225	3.042	7,4%
Brendola	473	6.624	7,1%	Pedemonte	14	740	1,9%
Bressanvido	182	3.164	5,8%	Pianezze	53	2.162	2,5%
Brogliano	164	4.002	4,1%	Piovene R.	946	8.344	11,3%
Caldogno	722	11.272	6,4%	Pojana M.	349	4.348	8,0%
Caltrano	106	2.517	4,2%	Posina	58	557	10,4%
Calvene	73	1.317	5,5%	Pove del G.	81	3.136	2,6%
Camisano Vic.	1.514	11.248	13,5%	Pozzoleone	206	2.780	7,4%
Campiglia dei B.	56	1.698	3,3%	Quinto Vic.	385	5.815	6,6%
Campolongo sul B.	43	805	5,3%	Recoaro Terme	168	6.306	2,7%
Carrè	241	3.588	6,7%	Roana	224	4.276	5,2%
Cartigliano	220	3.788	5,8%	Romano d'Ezzelino	1.127	14.228	7,9%
Cassola	1.261	14.771	8,5%	Rosà	1.093	14.499	7,5%
Castegnero	292	2.905	10,1%	Rossano Veneto	769	8.078	9,5%
Castelgomberto	582	6.188	9,4%	Rotzo	3	659	0,5%
Chiampo	1.520	12.879	11,8%	Salcedo	27	1.038	2,6%
Chiuppano	150	2.532	5,9%	Sandrigo	713	8.457	8,4%
Cismon del Gr.	66	925	7,1%	San Nazario	159	1.665	9,5%
Cogollo del C.	149	3.255	4,6%	San Pietro Mus.	208	1.603	13,0%
Conco	59	2.128	2,8%	Santorso	311	5.711	5,4%
Cornedo Vic.	963	11.982	8,0%	San Vito di Leg.	200	3.541	5,6%
Costabissara	472	7.658	6,2%	Sarcedo	241	5.274	4,6%
Creazzo	1.253	11.373	11,0%	Sarego	872	6.735	12,9%
Crespadoro	144	1.322	10,9%	Schiavon	112	2.629	4,3%
Dueville	834	13.804	6,0%	Schio	4.904	39.082	12,5%
Enego	49	1.645	3,0%	Solagna	146	1.875	7,8%
Fara Vic.	127	3.779	3,4%	Sossano	325	4.296	7,6%
Foza	7	693	1,0%	Sovizzo	439	7.647	5,7%
Gallio	45	2.389	1,9%	Tezze sul B.	1.069	12.817	8,3%
Gambellara	494	3.432	14,4%	Thiene	3.272	24.309	13,5%
Gambugliano	15	837	1,8%	Tonezza del C.	14	518	2,7%
Grisignano di Z.	496	4.293	11,6%	Torrebelvicino	314	5.849	5,4%
Grumolo delle Abb.	428	3.748	11,4%	Torri di Quartesolo	997	11.684	8,5%
Isola Vic.	610	10.242	6,0%	Trissino	681	8.709	7,8%
Laghi	7	130	5,4%	Valdagno	2.400	26.016	9,2%
Lastebasse	10	198	5,1%	Valdastico	52	1.274	4,1%
Longare	334	5.684	5,9%	Valli del Pasubio	100	3.169	3,2%
Lonigo	2.801	16.466	17,0%	Valstagna	95	1.791	5,3%
Lugo di V.	292	3.652	8,0%	Velo d'Astico	137	2.368	5,8%
Lusiana	89	2.581	3,4%	Vicenza	16.704	111.620	15,0%
Malo	1.198	14.855	8,1%	Villaga	83	1.905	4,4%
Marano Vic.	602	9.529	6,3%	Villaverla	461	6.138	7,5%
Marostica	784	14.039	5,6%	Zanè	289	6.661	4,3%
Mason Vic.	105	3.501	3,0%	Zermeghedo	192	1.393	13,8%
Molvena	62	2.560	2,4%	Zovencedo	30	763	3,9%
Montebello Vic.	827	6.542	12,6%	Zugliano	310	6.801	4,6%
Montecchio M.	3.304	23.316	14,2%	Val Liona (*)	185	3.048	6,1%
				TOTALE	81.942	863.204	9,5%

Fonte: elaborazione Camera di Commercio di Vicenza su dati ISTAT

(*) = Nel 2017 i Comuni di Grancona e San Germano dei Berici si sono fusi nel nuovo Comune di Val Liona

**COMUNI DELLA PROVINCIA DI
VICENZA CON UNA PERCENTUALE
DI STRANIERI RESIDENTI
SUPERIORE ALLA MEDIA
PROVINCIALE (9,5%)**

Comune	Stranieri
Lonigo	17,0%
Arzignano	16,3%
Vicenza	15,0%
Gambellara	14,4%
Montecchio M.	14,2%
Zermeghedo	13,8%
Camisano Vic.	13,5%
Thiene	13,5%
San Pietro Mus.	13,0%
Sarego	12,9%
Montebello Vic.	12,6%
Schio	12,5%
Chiampo	11,8%
Barbarano Vic.	11,7%
Grisignano di Z.	11,6%
Grumolo delle Abb.	11,4%
Piovene R.	11,3%
Creazzo	11,0%
Crespadoro	10,9%
Montorso Vic.	10,5%
Posina	10,4%
Bassano del Grappa	10,3%
Castegnero	10,1%
Arsiero	9,6%
Noventa Vic.	9,6%
San Nazario	9,5%
Rossano Veneto	9,5%

Fonte: elaborazione Camera di Commercio di
Vicenza su dati ISTAT

**PROVINCIA DI VICENZA - PRIMI 20 PAESI DI PROVENIENZA DEI
CITTADINI STRANIERI RESIDENTI**

pos.	Paese	Maschi	Femmine	Totale	% sul totale
1	Romania	6.020	8.168	14.188	17,3%
2	Serbia	4.741	4.604	9.345	11,4%
3	Marocco	2.691	2.833	5.524	6,7%
4	India	3.071	2.417	5.488	6,7%
5	Albania	2.368	2.501	4.869	5,9%
6	Moldova	1.254	2.916	4.170	5,1%
7	Ghana	2.207	1.613	3.820	4,7%
8	Bangladesh	1.910	1.685	3.595	4,4%
9	Cina Rep. Popolare	1.761	1.787	3.548	4,3%
10	Bosnia-Erzegovina	1.662	1.397	3.059	3,7%
11	Ucraina	332	1.787	2.119	2,6%
12	Kosovo	909	894	1.803	2,2%
13	Senegal	1.106	556	1.662	2,0%
14	Nigeria	834	822	1.656	2,0%
15	Macedonia	774	756	1.530	1,9%
16	Pakistan	756	527	1.283	1,6%
17	Filippine	550	657	1.207	1,5%
18	Burkina Faso	734	447	1.181	1,4%
19	Sri Lanka	455	417	872	1,1%
20	Croazia	433	433	866	1,1%
Totale		39.045	42.897	81.942	100,0%

Fonte: elaborazione Camera di Commercio di Vicenza su dati ISTAT