

Capitolo 6

INDUSTRIA E ARTIGIANATO



Camera di Commercio
Vicenza



INDUSTRIA E ARTIGIANATO

Il settore produttivo italiano, dopo lo shock pandemico, si è dimostrato nel 2021 fra i principali attori del ritrovato sviluppo europeo, con dati di pieno recupero per tutti gli indicatori. La diffusione e la rapidità della ripresa si sono però man mano affievolite nel corso del 2022, a causa anche dei rallentamenti nelle forniture di materie prime e di combustibili, con un conseguente rialzo dei prezzi e nuove difficoltà nella produzione.

La raccolta ordini per il comparto manifatturiero veneto è passata, in modo analogo in quasi tutte le province, da una crescita a due cifre nel periodo che va dal secondo trimestre 2021 al primo trimestre 2022 (nel confronto con lo stesso periodo dell'anno precedente), ad una crescita che si è progressivamente affievolita, fino ad arrivare nel quarto trimestre 2022 alla stazionarietà. L'Indice destagionalizzato S&P Global PMI (Purchasing Managers Index®) del settore manifatturiero italiano, dopo sei mesi consecutivi di risultati inferiori a 50,0, a gennaio 2023 finalmente risale leggermente (da 48,5 di dicembre a 50,4 di gennaio).

Durante il 2022 i prezzi delle materie prime hanno mostrato una progressiva normalizzazione, anche per quanto riguarda i beni energetici, ma la spinta inflattiva ha continuato invece a rimanere alta, non favorendo i consumi.

Produzione in flessione per la gomma plastica (settore energivoro), per criticità negli approvvigionamenti di prodotti chimici e per difficoltà del settore automotive. Produzione in diminuzione anche per i settori legati ai beni di consumo: sistema moda, industria alimentare, legno arredo che (con la carpenteria metallica risente del rallentamento dell'edilizia). In controtendenza, occhialeria

ed orafico. L'industria dei macchinari conosce meno gli effetti del rallentamento.

Ora la situazione a Vicenza nel 2022.

Le imprese manifatturiere registrate al 31 dicembre 2022 sono 12.541 contro le 12.738 del 2021 e le 13.477 del 2020 e registrano una diminuzione di -1,5%, comunque ridotta rispetto al -5,5% del biennio 2021/2020.

Analizzando nel dettaglio le localizzazioni del manifatturiero presenti in provincia, l'incidenza maggiore è riconducibile alla fabbricazione dei prodotti in metallo che pesa per il 22,2%, seguono la fabbricazione di macchinari ed apparecchiature nca al 10,3% (in aumento dal 9,6%) e le altre industrie manifatturiere al 7,8% in diminuzione da 8,9%, di cui la gioielleria in flessione a 4,6%; troviamo a seguire la confezione di articoli di abbigliamento in calo da 7,9% a 7,3%, la fabbricazione di articoli in pelle che cresce al 6,9% da 6,7%, la riparazione ed installazione di macchine stabile a quota 6,2%, l'alimentare cresce da 4,8% a 5,1%, la fabbricazione di mobili al 5% e l'industria del legno al 4,4%.

Delle 12.451 imprese manifatturiere, 6.478 sono società di capitali (quota confermata in crescita al 51,7% sul totale del manifatturiero, dal 50,7% del 2021). Seguono le società di persone che sono 2.401 in valore assoluto, con un calo su base annua del -4,9% e una quota sul totale in progressiva erosione da 19,8% a 19,1%. Il numero di imprese individuali è 3.563 con un peso del 28,4%. Nel 2022 si assiste a una diminuzione complessiva del numero delle imprese ma la le società di capitale sono preferite come forma giuridica e in continuo aumento, a discapito delle altre forme giuridiche.

Fra i segmenti produttivi che presentano la maggior quota di società di capitali la prima è l'industria chimica con 83,8%, seguono la fabbricazione di macchinari ed apparecchiature nca con 79% (78,2% nel 2021 e 76,0% nel 2020), il settore della metallurgia con 75,7% e

la fabbricazione della carta al 74,8%. Prosegue la crescita del peso delle società di capitale nell'automotive passando a 80,5% da 77,5% del 2021 (era 69,4% nel 2019).

Le 16.450 unità produttive registrate del manifatturiero calano di 554 unità rispetto all'anno precedente (erano 17.320 nel 2019); 12.541 sono sedi in provincia di Vicenza, 3.040 sono unità locali con sede in provincia, 739 prime unità con sede fuori dalla provincia e 130 altre unità con sede fuori provincia.

Per quanto riguarda la ripartizione per classi dimensionali del manifatturiero, più del 50 % degli addetti trova impiego nel 4,5% di imprese maggiormente strutturate: le imprese tra 50 e 249 addetti impiegano il 31,4% degli addetti complessivi (era 29,7% nel 2021), e le imprese con oltre i 250 dipendenti occupano il 21,3% degli addetti totali. Nel 95% delle imprese meno strutturate troviamo occupato il 17,8% nelle imprese tra i 20 ed i 49 addetti, il 14,1 nelle imprese tra i 10 ed i 19 addetti e il 15,4% nelle imprese della classe 1-9 addetti (era 16,1 nel 2021).

Gli addetti delle imprese del manifatturiero con sede in provincia di Vicenza a fine 2022 sono 152.961 (erano 149.747 nel 2021 con una crescita di +2,1%) di cui il 19,8% impiegati nel settore della fabbricazione dei prodotti in metallo, il 15,0% nella fabbricazione dei macchinari, il 9,3% nel settore della fabbricazione di articoli in pelle, il 7,3% nelle apparecchiature elettriche, il 6,3% nella gomma-plastica e il 5,9% nell'abbigliamento.

Sotto il profilo congiunturale, in corso d'anno la produzione ha avuto un andamento in diminuzione, passando progressivamente da variazioni su base tendenziale dell'11,6 del primo trimestre al 5,2 del secondo, per arrivare a 0,4 negli ultimi tre mesi dell'anno; anche il fatturato è sceso ma in misura decisamente minore, passando da 15,5 del primo trimestre a 6 dell'ultimo. Questa differenza nelle curve dipende dal confronto, nella prima parte

dell'anno, con lo stesso periodo del 2021 dove ancora alcune restrizioni erano in vigore, e in parte dall'effetto prezzi, soprattutto dei prodotti energetici, che ha influenzato soprattutto gli indicatori della seconda parte dell'anno.

Non si registra nella produzione del manifatturiero in provincia di Vicenza una grande differenza tra le imprese fino a 50 dipendenti e quelle più strutturate.

Dinamica sostanzialmente in discesa anche per il portafoglio ordini endogeni ed esogeni: solo gli ordinativi esteri registrano una crescita nel terzo trimestre 2022, per chiudere però in territorio negativo nell'ultimo trimestre dell'anno. Si riduce rispetto al 2021 (quando era tra il 44,5% e il 48,5%) la quota di fatturato estero, oscillando tra 38,7% e 42,9%.

Il numero delle imprese artigiane registrate è di 22.963, in calo di 188 unità rispetto all'anno precedente. Prosegue il trend positivo del numero di iscrizioni delle ditte individuali, con 1.030 nuove iscrizioni (erano state 996 nel 2021), mentre cala il numero delle iscrizioni delle società da 281 a 267.

Le imprese artigiane in provincia di Vicenza sono tradizionalmente imprese poco strutturate e il 69%, 15.812, sono ditte individuali, seguono poi 4.120 società di persone (18% in diminuzione da 19,2% nel 2019) e 3.007 società di capitali; si conferma l'aumento costante delle società di capitali: oggi rappresentano il 13% delle imprese artigiane vicentine, erano 12,6% a fine 2021 e solo 6,8% dieci anni fa.

Ufficio Studi della Camera di Commercio Industria Artigianato e Agricoltura di Vicenza

Giugno 2023

TAV. 6.1 IMPRESE MANIFATTURIERE REGISTRATE PER FORMA GIURIDICA - PROVINCIA DI VICENZA - AL 31/12/2022					
Settori	Società di capitali	Società di persone	Imprese individuali	Altre forme	Totale
C10 Industrie alimentari	212	181	179	32	604
C11 Industria delle bevande	34	12	7	2	55
C12 Industria del tabacco	2	0	0	0	2
C13 Industrie tessili	152	69	115	8	344
C14 Confezione di articoli di abbigliamento; confezione di articoli in pelle e pelliccia	386	141	447	7	981
C15 Fabbricazione di articoli in pelle e simili	566	115	145	3	829
C16 Industria del legno e dei prodotti in legno e sughero (esclusi i mobili); fabbricazione di articoli in paglia e materiali da intreccio	166	175	250	0	591
C17 Fabbricazione di carta e di prodotti di carta	80	13	12	2	107
C18 Stampa e riproduzione di supporti registrati	112	70	71	4	257
C19 Fabbricazione di coke e prodotti derivanti dalla raffinazione del petrolio	2	0	0	0	2
C20 Fabbricazione di prodotti chimici	124	13	10	1	148
C21 Fabbricazione di prodotti farmaceutici di base e di preparati farmaceutici	6	0	0	0	6
C22 Fabbricazione di articoli in gomma e materie plastiche	281	61	56	2	400
C23 Fabbricazione di altri prodotti della lavorazione di minerali non metalliferi	245	181	146	6	578
C24 Metallurgia	87	21	7	0	115
C25 Fabbricazione di prodotti in metallo (esclusi macchinari e attrezzature)	1.509	566	769	18	2.862
C26 Fabbricazione di computer e prodotti di elettronica e ottica; apparecchi elettromedicali, C27 Fabbricazione di apparecchiature elettriche ed apparecchiature per uso domestico non elettriche	150	25	36	2	213
C28 Fabbricazione di macchinari ed apparecchiature nca	321	69	101	2	493
C29 Fabbricazione di autoveicoli, rimorchi e semirimorchi	938	133	115	1	1.187
C30 Fabbricazione di altri mezzi di trasporto	66	3	13	0	82
C31 Fabbricazione di mobili	56	16	17	1	90
C32 Altre industrie manifatturiere	249	184	214	2	649
di cui C321 Fabbricazione di gioielleria	450	242	415	4	1.111
C33 Riparazione, manutenzione ed installazione di macchine ed apparecchiature	329	136	204	0	669
C33 Riparazione, manutenzione ed installazione di macchine ed apparecchiature	284	111	438	2	835
TOTALE	6.478	2.401	3.563	99	12.541

Fonte: Elaborazione Camera di Commercio di Vicenza su dati Infocamere

TAV 6.2 IMPRESE MANIFATTURIERE REGISTRATE - PROVINCIA DI VICENZA - EVOLUZIONE DELLE FORME GIURIDICHE							
Tipologia giuridica	2016	2017	2018	2019	2020	2021	2022
Società di Capitali	6.428	6.511	6.601	6.668	6.558	6.463	6.478
% sul totale imprese manifatturiere	46,7%	47,7%	48,7%	49,5%	50,1%	50,7%	51,7%
Società di persone	3.152	3.032	2.927	2.824	2.711	2.518	2.401
% sul totale imprese manifatturiere	22,9%	22,2%	21,6%	21,0%	20,7%	19,8%	19,1%
Imprese individuali	4.051	3.980	3.898	3.875	3.731	3.659	3.563
% sul totale imprese manifatturiere	29,5%	29,2%	28,8%	28,8%	28,5%	28,7%	28,4%
Altre forme	122	120	115	110	102	98	99
% sul totale imprese manifatturiere	0,9%	0,9%	0,8%	0,8%	0,8%	0,8%	0,8%

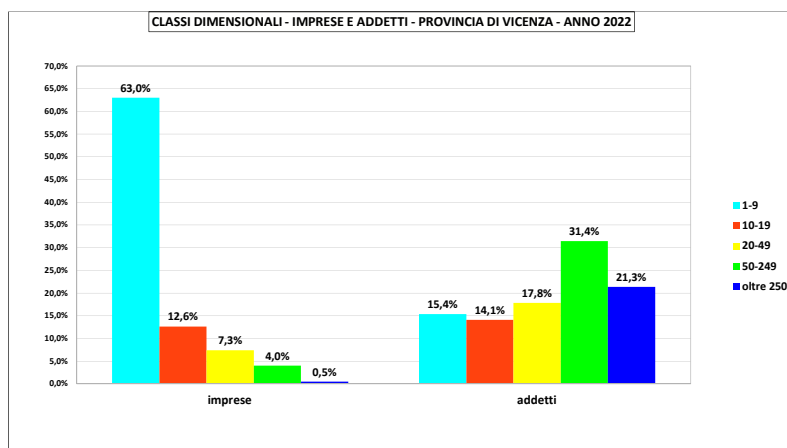
Fonte: Elaborazione Camera di Commercio di Vicenza su dati Infocamere

TAV 6.3 - UNITA' LOCALI DEL MANIFATTURIERO REGISTRATE PER SETTORE E TIPOLOGIA - PROVINCIA DI VICENZA - AL 31/12/2022					
Settori	Sedi in provincia di Vicenza	Unità con sede in provincia di Vicenza	Prima unità con sede fuori dalla provincia di Vicenza	Altra unità con sede fuori dalla provincia di Vicenza	Totale
C10 Industrie alimentari	604	179	46	17	846
C11 Industria delle bevande	55	36	18	2	111
C12 Industria del tabacco	2	0	0	0	2
C13 Industrie tessili	344	81	26	4	455
C14 Confezione di articoli di abbigliamento; confezione di articoli in pelle e pelliccia	981	151	55	6	1.193
C15 Fabbricazione di articoli in pelle e simili	829	264	39	8	1.140
C16 Industria del legno e dei prodotti in legno e sughero (esclusi i mobili); fabbricazione di articoli in paglia e materiali da intreccio	591	110	12	5	718
C17 Fabbricazione di carta e di prodotti di carta	107	40	19	4	170
C18 Stampa e riproduzione di supporti registrati	257	36	14	2	309
C19 Fabbricazione di coke e prodotti derivanti dalla raffinazione del petrolio	2	1	2	0	5
C20 Fabbricazione di prodotti chimici	148	81	32	3	264
C21 Fabbricazione di prodotti farmaceutici di base e di preparati farmaceutici	6	5	6	0	17
C22 Fabbricazione di articoli in gomma e materie plastiche	400	170	31	3	604
C23 Fabbricazione di altri prodotti della lavorazione di minerali non metalliferi	578	123	33	20	754
C24 Metallurgia	115	35	18	5	173
C25 Fabbricazione di prodotti in metallo (esclusi macchinari e attrezzature)	2.862	678	99	9	3.648
C26 Fabbricazione di computer e prodotti di elettronica e ottica; apparecchi elettromedicali, apparecchi di misurazione e di orologi	213	48	21	2	284
C27 Fabbricazione di apparecchiature elettriche ed apparecchiature per uso domestico non elettriche	493	178	30	8	709
C28 Fabbricazione di macchinari ed apparecchiature nca	1.187	370	117	14	1.688
C29 Fabbricazione di autoveicoli, rimorchi e semirimorchi	82	22	9	1	114
C30 Fabbricazione di altri mezzi di trasporto	90	28	13	2	133
C31 Fabbricazione di mobili	649	145	21	2	817
C32 Altre industrie manifatturiere	1.111	128	35	7	1.281
di cui C321 Fabbricazione di gioielleria	669	70	17	0	756
C 33 Riparazione, manutenzione ed installazione di macchine ed...	835	131	43	6	1.015
TOTALE	12.541	3.040	739	130	16.450

Fonte: Elaborazione Camera di Commercio di Vicenza su dati Infocamere

TAV 6.4 - IMPRESE REGISTRATE PER CLASSE DIMENSIONALE – SETTORE MANIFATTURIERO - PROVINCIA DI VICENZA – 31/12/2022													
Classe dimensionale	Imprese senza posizione INPS	1-9		10-19		20-49		50-249		oltre 250		Totale	
Settori	Imprese	Imprese	Addetti	Imprese	Addetti	Imprese	Addetti	Imprese	Addetti	Imprese	Addetti	Imprese	Addetti
C10 Industrie alimentari	65	414	1.385	58	788	39	1.118	26	2.593	2	634	604	6.518
C11 Industria delle bevande	12	28	82	4	57	6	184	5	503	0	0	55	826
C13 Industrie tessili	51	211	683	40	581	23	737	17	1.367	2	701	344	4.069
C14 Confezione di articoli di abbigliamento; confezione di articoli in pelle e pelliccia	184	593	1.689	122	1.610	55	1.548	23	2.013	4	2.110	981	8.970
C15 Fabbricazione di articoli in pelle e simili	135	402	1.276	145	2.011	98	2.867	41	3.810	8	4.318	829	14.282
C16 Industria del legno e dei prodotti in legno e sughero (esclusi i mobili); fabbricazione di articoli in paglia e materiali da intessito	49	487	1.252	42	561	10	250	3	214	0	0	591	2.277
C17 Fabbricazione di carta e di prodotti di carta	13	42	175	27	354	12	371	9	877	4	3.391	107	5.168
C18 Stampa e riproduzione di supporti registrati	19	187	531	32	406	15	423	2	106	2	1.094	257	2.560
C19 Fabbricazione di coke e prodotti derivanti dalla raffinazione del petrolio	0	0	0	2	34	0	0	0	0	0	0	2	34
C20 Fabbricazione di prodotti chimici	25	69	288	25	325	17	583	12	1.323	0	0	148	2.519
C21 Fabbricazione di prodotti farmaceutici di base e di preparati farmaceutici	1	0	0	1	10	0	0	3	393	1	1.923	6	2.326
C22 Fabbricazione di articoli in gomma e materie plastiche	48	194	724	60	817	61	1.850	45	4.934	2	1.237	400	9.562
C23 Fabbricazione di altri prodotti della lavorazione di minerali non metalliferi	82	394	1.149	59	786	28	807	14	1.267	1	1.367	578	5.376
C24 Metallurgia	19	52	198	8	108	20	602	13	1.292	3	1.696	115	3.896
C25 Fabbricazione di prodotti in metallo (esclusi macchinari e attrezzature)	267	1.828	5.883	465	6.386	211	6.250	82	8.087	9	3.605	2.862	30.211
C26 Fabbricazione di computer e prodotti di elettronica e ottica; apparecchi elettromedicali, apparecchi di misurazione e di orologi	47	109	328	21	289	21	644	13	1.111	2	701	213	3.073
C27 Fabbricazione di apparecchiature elettriche ed apparecchiature per uso domestico non elettriche	64	241	795	82	1.178	65	2.034	35	3.850	6	3.386	493	11.214
C28 Fabbricazione di macchinari ed apparecchiature non	187	591	2.047	180	2.475	125	3.678	95	9.652	9	5.026	1.187	22.878
C29 Fabbricazione di autoveicoli, rimorchi e semirimorchi	13	46	144	6	84	7	157	9	1.007	1	405	82	1.797
C30 Fabbricazione di altri mezzi di trasporto	19	58	167	2	30	5	142	4	302	2	787	90	1.428
C31 Fabbricazione di mobili	73	482	1.243	50	675	32	980	11	867	1	251	649	4.016
C32 Altre industrie manifatturiere	126	824	2.110	94	1.279	38	1.059	29	2.155	0	0	1.111	6.503
di cui C321 Fabbricazione di gioielleria	80	473	1.324	61	825	33	920	18	1.150	4	499	669	4.719
C 33 Riparazione, manutenzione ed installazione di macchine	89	658	1.395	51	674	32	960	5	354	0	0	835	3.368
TOTALE	1.590	7.900	23.510	1.576	21.510	920	27.244	496	48.067	59	32.632	12.541	152.961
% sul tot.	13%	63,0%	15,4%	12,6%	14,1%	7,3%	17,8%	4,0%	31,4%	0,5%	21,3%	100,0%	100,0%

Fonte: Elaborazione Camera di Commercio di Vicenza su dati Infocameri



TAV. 6.5 - ANDAMENTO CONGIUNTURALE DEL MANIFATTURIERO - VENETO

Province e Regioni	Variazione rispetto allo stesso periodo dell'anno precedente							
	I trim 2022		II trim 2022		III trim 2022		IV trim 2022	
	Produzione	Fatturato	Produzione	Fatturato	Produzione	Fatturato	Produzione	Fatturato
Belluno	4,0	6,5	6,4	11,7	-0,7	4,1	1,4	11,2
Padova	9,6	17,9	6,3	12,2	2,9	7,3	-0,4	3,2
Rovigo	7,9	8,2	4,0	-5,7	-2,7	1,5	3,1	1,6
Treviso	5,3	10,7	4,0	10,9	3,8	8,3	2,1	3,8
Venezia	11,7	18,5	13,2	9,7	7,5	12,7	-3,1	3,7
Vicenza	11,6	15,5	5,2	9,6	1,6	6,8	0,4	6,0
Verona	8,8	11,2	6,9	11,7	2,5	9,0	-1,5	2,4
Veneto	8,9	14,0	6,2	10,8	3,1	8,2	0,0	4,1

Fonte: Elaborazione Camera di Commercio di Vicenza su dati Unioncamere del Veneto (indagine VenetoCongiuntura)

TAV. 6.6 - ANDAMENTO CONGIUNTURALE DEL MANIFATTURIERO - VICENZA (per classe dimensionale)

Classe addetti	Variazione rispetto allo stesso periodo dell'anno precedente							
	I trim 2022		II trim 2022		III trim 2022		IV trim 2022	
	Produzione	Fatturato	Produzione	Fatturato	Produzione	Fatturato	Produzione	Fatturato
10-49 addetti	14,8	18,7	5,6	9,8	2,5	5,1	0,3	2,3
50 e più	10,4	14,3	5,0	9,5	1,3	7,4	0,4	7,5
Totale	11,6	15,5	5,2	9,6	1,6	6,8	0,4	6,0

Fonte: Elaborazione Camera di Commercio di Vicenza su dati Unioncamere del Veneto (indagine VenetoCongiuntura)

TAV. 6.7 - INDUSTRIA E ARTIGIANATO - ANDAMENTO CONGIUNTURALE DEL MANIFATTURIERO - VICENZA (per macro-settori)

Macrosettori	Variazione rispetto allo stesso periodo dell'anno precedente							
	I trim 2022		II trim 2022		III trim 2022		IV trim 2022	
	Produzione	Fatturato	Produzione	Fatturato	Produzione	Fatturato	Produzione	Fatturato
Alimentare	7,9	16,1	4,9	11,8	3,1	17,1	-7,3	12,4
Sistema moda	24,1	24,7	7,8	8,1	4,3	5,5	-3,6	-5,6
Concia e pelli	14,0	2,6	1,5	-0,2	-5,7	-2,5	-8,6	-9,1
Legno e mobili	26,1	30,1	3,2	6,9	11,7	7,1	9,2	17,3
Gomma e plastica	8,5	13,8	2,9	3,8	0,9	0,7	-4,7	3,1
Metalmeccanica	11,7	16,3	6,5	11,9	1,7	7,3	4,1	9,0
Gioielleria	25,4	0,5	7,0	-0,9	2,9	-0,5	6,7	0,4
Altro manif.	7,1	16,3	5,5	14,6	4,6	16,8	0,2	7,6

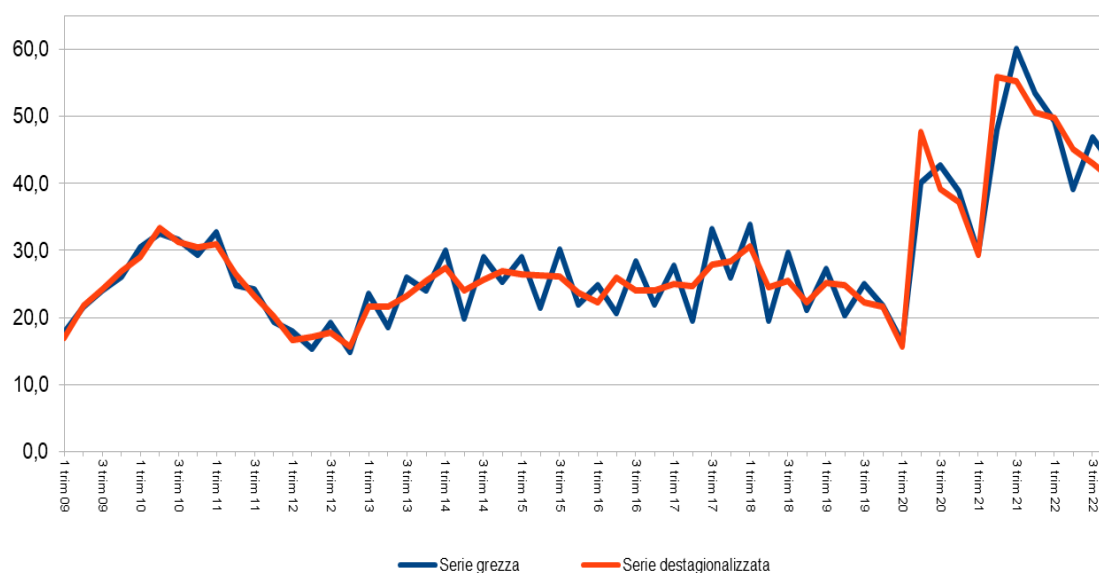
Fonte: Elaborazione Camera di Commercio di Vicenza su dati Unioncamere del Veneto (indagine VenetoCongiuntura)

**TAV. 6.8 - INDICATORI DELL'ANDAMENTO CONGIUNTURALE DEL
MANIFATTURIERO VICENZA**

Indicatori	Variazione rispetto allo stesso periodo dell'anno precedente			
	I trim 2022	II trim 2022	III trim 2022	IV trim 2022
Ordinativi interni	16,5	3,5	1,9	1,8
Ordinativi esteri	18,0	2,9	5,6	-1,0
% fatturato estero	42,9%	38,3%	40,3%	38,7%

Fonte: Unioncamere del Veneto (indagine VenetoCongiuntura)

Quota imprenditori che prevedono aumenti di produzione nei prossimi mesi



U.L. E ADDETTI PER PRINCIPALI SETTORI MANIFATTURIERI - PROVINCIA DI VICENZA - DAL 2018 AL 2022										
SETTORI	UNITA' LOCALI					ADDETTI				
	2018	2019	2020	2021	2022	2018	2019	2020	2021	2022
Alimentare	944	946	959	955	957	6.992	7.155	7.209	7.430	8.027
Tessile-abbigliamento-calzature	1.928	1.926	1.874	1.780	1.738	13.994	14.005	13.423	13.108	13.527
Concia-pelli	1.146	1.149	1.105	1.074	1.046	12.516	12.712	12.568	12.302	12.484
Legno-mobilio	1.727	1.680	1.633	1.567	1.535	6.506	6.363	6.151	6.114	6.149
Chimica-gomma-plastica	920	901	918	891	885	12.732	13.101	13.417	14.157	14.304
Lavorazione minerali non metalliferi	789	794	772	751	754	5.354	4.506	4.337	4.287	4.130
Metallurgia e prodotti in metallo	3.959	3.947	3.828	3.817	3.821	33.572	33.941	33.067	33.196	33.956
Elettro-meccanica	1.049	1.048	1.010	1.011	993	13.167	13.350	13.884	14.167	14.443
Meccanica	2.064	2.074	2.003	1.977	1.935	23.714	24.970	24.502	24.789	25.376
Gioielleria	843	841	786	765	756	4.181	4.278	4.337	4.287	4.396
Altro manifatturiero	1.964	2.014	2.035	2.016	2.047	10.456	10.530	10.309	10.486	10.960
TOTALE MANIFATTURIERO	17.333	17.320	16.923	16.604	16.450	143.184	144.911	143.204	144.323	147.752

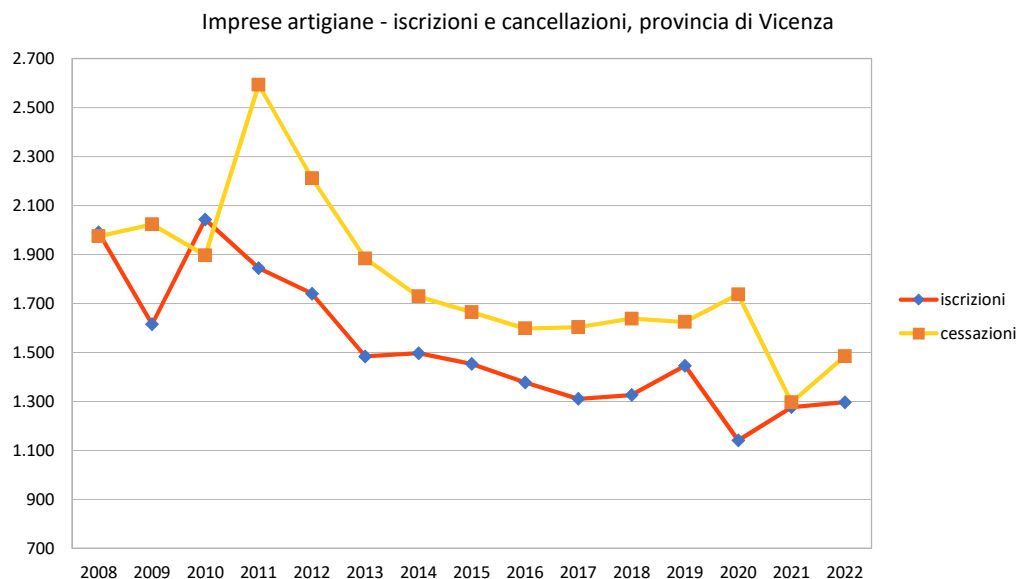
Fonte: Elaborazione Camera di Commercio di Vicenza su dati Infocamere-INPS

Codici di attività ATECO2007

Alimentare 10-11, Tessile-Abbigliamento-calzature 13-14-15.2, Concia-pelli 15.1,
 Legno-mobilio 16,31, Chimica-gomma-plastica 20-21-22, Lav. Minerali non metalliferi 23,
 Metallurgia e prodotti in metallo 24-25, Elettro-meccanica 26-27, Meccanica 28-29-30

TAV. 6.10 - IMPRESE ARTIGIANE: ISCRIZIONI E CANCELLAZIONI			
ANNI	IMPRESE INDIVIDUALI	IMPRESE SOCIETARIE	TOTALE IMPRESE
Nuove imprese iscritte			
2009	1.283	332	1.615
2010	1.599	444	2.043
2011	1.447	397	1.844
2012	1.384	356	1.740
2013	1.165	319	1.484
2014	1.198	299	1.497
2015	1.132	321	1.453
2016	1.060	317	1.377
2017	1.025	286	1.311
2018	1.012	314	1.326
2019	1.113	331	1.445
2020	883	258	1.141
2021	996	281	1.277
2022	1.030	267	1.297
Cancellazioni			
2009	1.572	451	2.023
2010	1.496	400	1.896
2011	2.200	393	2.593
2012	1.785	426	2.211
2013	1.441	443	1.884
2014	1.358	371	1.729
2015	1.267	398	1.665
2016	1.250	348	1.598
2017	1.258	345	1.603
2018	1.241	397	1.638
2019	1.220	404	1.624
2020	1.351	386	1.737
2021	988	308	1.296
2022	1.182	303	1.485

Fonte: Elaborazione Camera di Commercio di Vicenza su dati Infocamere



TAV. 6.11 - IMPRESE ARTIGIANE REGISTRATE - PROVINCIA DI VICENZA (per settore e forma giuridica) AL 31/12/2022								
SETTORE	SOCIETA' DI CAPITALE	SOCIETA' DI PERSONE	IMPRESE INDIVIDUALI	ALTRE FORME	TOTALE IMPRESE	ADDETTI ALLE SEDI D'IMPRESA	Var.% IMPRESE 22/21	Var.% ADDETTI 22/21
ATTIVITA' LEGATE								
ALL'AGRICOLTURA (Cod. A)	15	24	157	0	196	428	0,5%	-0,7%
MANIFATTURIERO (Cod. C)	1.651	1.796	3.190	1	6.638	28.927	-2,0%	-0,7%
di cui								
Confezioni (C14)	74	80	343	0	497	2.209	-3,1%	-5,4%
Legno (C16)	65	151	240	0	456	1.484	-4,4%	-0,5%
Ceramica, gesso, pietra (C23)	57	126	135	0	318	1.366	-0,6%	1,1%
Prodotti in metallo (C25)	519	457	707	1	1.684	8.094	-1,3%	-1,0%
Meccanico e elettro-meccanica (C26-30)	237	179	243	0	659	3.349	-3,4%	0,2%
Orafo (32.1)	96	95	181	0	372	1.624	-2,6%	2,0%
COSTRUZIONI (Cod. F)	769	929	6.597	3	8.298	15.231	0,1%	1,4%
COMMERCIO E RIPARAZIONI (Cod. G)	176	385	677	3	1.241	3.755	-1,1%	-1,0%
TRASPORTI (Cod. H)	84	193	778	5	1.060	2.462	-5,3%	-2,5%
ALTRI SERVIZI ALLE PERSONE (Cod. S)	60	371	2.515	0	2.946	5.862	-0,4%	-0,3%
ALTRO	252	422	1.898	12	2.584	7.426	0,9%	0,2%
TOTALE	3.007	4.120	15.812	24	22.963	64.091	-0,8%	-0,4%

Fonte: Elaborazione Camera di Commercio di Vicenza e INPS su dati Infocamere

